

**Товариство з обмеженою відповідальністю
«Коріс» АМ»**

**СИСТЕМА НАЛЕЖНОЇ ПЕРЕВІРКИ
КОНТРОЛЬОВАНОГО МАТЕРІАЛУ**

Резюме

Підготовлено:
Відповідальною за процедури FSC сертифікації
Людмилою Робочою

м. Корсунь-Шевченківський – 2017

Зміст

Коротка інформація про підприємство	3
Загальні положення	3
Оцінювання ризику походження	4
Територія постачання	5
Контрольні заходи для зниження ризику походження	5
Консультування із зацікавленими сторонами	10
Залучення експертів	10
Аудити постачальників лісокористувачів та польова перевірка	11
Оцінювання ризику змішування у ланцюгу	13
Контрольні заходи для зниження ризику у ланцюгу	14
Аудити постачальників переробників і трейдерів та польова перевірка	14
Процедура розгляду коментарів та скарг зацікавлених сторін	15
Додаток 1 Перелік сертифікованих постачальників деревини ТОВ «Коріс» АМ»	17
Додаток 2 Перелік джерел постачання контрольованого матеріалу, що включені в Систему належної перевірки ТОВ «Коріс» АМ»	18
Додаток 3 Схема постачальників ТОВ «Коріс» АМ»	20
Додаток 4 Звіт про консультаційний процес контрольованого матеріалу ТОВ «Коріс» АМ» за 2017 рік	21

КОРОТКА ІНФОРМАЦІЯ ПРО ПІДПРИЄМСТВО

Товариство з обмеженою відповідальністю «Коріс» АМ» засноване в жовтні 2005 року.

Підприємство спеціалізується на виготовленні високоякісного підлогового покриття з дуба та ясеня з деревини легального походження. З січня 2013 року виробництво продукції підприємства сертифіковане за системою FSC.

Від моменту заснування та до теперішнього часу на підприємстві постійно відбувається розгортання та покращення процесів виробництва, зокрема обробка деревини здійснюється на верстатах іноземного виробництва (Іспанія, Німеччина). Також ТОВ «Коріс» АМ» спрямовує свою діяльність на розширення ринку збуту та асортименту готової продукції. На даний час підприємство має досвід співпраці з такими країнами, як Данія, Норвегія, Швеція, Німеччина, Франція та Італія.

ТОВ «Коріс» АМ» є одним з крупних роботодавців району.

Підприємство закуповує у сертифікованих і не сертифікованих лісогосподарських підприємств круглі лісоматеріали дуба звичайного і ясеня звичайного для переробки на власних потужностях і виготовлення FSC продукції із заявами «FSC Mix x%», «FSC Controlled Wood». Окрім того підприємство додатково купує дошки необрізні, дошки обрізні, пилені заготовки і ламель у інших суб'єктів підприємницької діяльності.

ЗАГАЛЬНІ ПОЛОЖЕННЯ

Система належної перевірки ТОВ «Коріс» АМ» підготовлена згідно вимог стандарту контрольованої деревини FSC-STD-40-005 V3-1 задля здійснення оцінки матеріалу, що поставляється без заяви FSC, щоб визначити, чи він походить з прийнятних джерел і може використовуватися підприємством як контрольований матеріал для виготовлення FSC продукції та задля зниження ризику, пов'язаного з матеріалами, що постачаються без заяви FSC.

Система належної перевірки підприємства охоплює усіх постачальників і субпостачальників, які не сертифіковані за стандартами FSC (лісоуправління або ланцюга постачання), матеріал від постачання яких оцінюється згідно стандарту FSC-STD-40-005 V3-1. Тобто, перевірка здійснюється за всіма ланками субпостачальників включно із первинним субпостачальником (лісогосподарським підприємством). Якщо первинний субпостачальник (лісогосподарське підприємство) сертифікований за стандартом лісоуправління або субпостачальник сертифікований за стандартом FSC-STD-40-004, СНП обмежується постачальниками (субпостачальниками), наступними у ланцюгу постачання. Перелік сертифікованих постачальників (субпостачальників) лісогосподарських підприємств наведено у **Додатку 1**, не сертифікованих – у **Додатку 2**, загальну схему постачання – у **Додатку 3**. Ланцюги постачання ТОВ «Коріс» АМ» поділяються на три категорії:

- 1) простий: лише лісогосподарське підприємство-постачальник лісоматеріалів круглих (сертифіковане або не сертифіковане);
- 2) складний з однією проміжною ланкою: постачальник-виробник – СПД, субпостачальники лісоматеріалів круглих – сертифіковані і не сертифіковані лісогосподарські підприємства;
- 3) складний з двома і більше проміжними ланками: постачальники – СПД як виробники так і трейдери, субпостачальники – СПД як виробники так і трейдери, кінцеві субпостачальники лісоматеріалів круглих – сертифіковані і не сертифіковані лісогосподарські підприємства.

Згідно вимог пункту 2 Отримання інформації про матеріал стандарту FSC-STD-40-005 V3-1 ТОВ «Коріс» АМ» володіє достатньою інформацією про свої ланцюги постачання. Підприємство укладає договори на постачання матеріалу лише із постачальниками і, які:

- попередньо дали згоду на застосування до них СНП;
- підписали Декларацію постачальника (для лісогосподарських підприємств або суб'єктів підприємницької діяльності) та Угоду на поставку Контрольованих матеріалів;
- готові забезпечити для підприємства, органу сертифікації, а також Accreditation Services International доступ до доказів відповідності постачальника (включно із його субпостачальниками) застосовним вимогам стандарту FSC-STD-40-005, зокрема до документів, територій та виробничих потужностей і джерел постачання.

Підприємство використовує матеріал як контрольований для виготовлення FSC продукції отриманий лише від тих постачальників і субпостачальників, для яких СНП підтверджує відповідність вимогам стандарту FSC-STD-40-005 безпосередньо або після виконання доречних контрольних заходів; якщо жоден із контрольних заходів в рамках відповідних категорій контрольованої деревини не забезпечує зниження ризику, підприємство не включає (виключає) таких суб'єктів у число (з числа) постачальників і субпостачальників контрольованого матеріалу.

ОЦІНЮВАННЯ РИЗИКУ ПОХОДЖЕННЯ

Згідно ієрархії оцінювання ризику, котра застосовується для впровадження стандарту FSC-STD-40-005 V 3-1, для оцінювання ризику джерела походження підприємство застосовує Національну оцінку ризику, розроблену відповідно до PRO-60-002 V2-0 (<https://ua.fsc.org/preview.fsc-fsc-cwra-014-ua.a-39.pdf>) із врахуванням додаткових вимог Регламенту ЄС EUTR №995/2010 за п'ятьма категоріями FSC-контрольованої деревини з неприйнятних джерел:

- 1) незаконно заготовлена деревина;
- 2) деревина, заготовлена з порушенням традиційних прав і прав людини;
- 3) деревина з лісів, в яких особлива для збереження цінність опиняється під загрозою через господарську діяльність;

4) деревина з лісів, які перетворюються на плантації та категорії земель інші, ніж лісогосподарського призначення;

5) деревина з лісів, в яких вирощують генетично модифіковані дерева.

Згідно чинної НОР за категоріями 1-4 ризик джерела походження є «невизначеним», за категорією 5 – «низьким» на загальнодержавному рівні.

ТЕРИТОРІЯ ПОСТАЧАННЯ

Відповідно до **Додатку 2 Перелік джерел постачання контрольованого матеріалу, що включені в Систему належної перевірки ТОВ «Коріс» АМ»,** територія постачання¹ охоплює повністю або частково адміністративні райони дев'яти областей: Вінницької, Житомирської, Івано-Франківської, Київської, Кіровоградської, Одеської, Сумської, Харківської, Черкаської.

Згідно Національної оцінки ризику, розробленої відповідно з FSC-PRO-60-002 V2-0 встановлено ризик як:

- «невизначений» за категоріями 1-2 для усієї території постачання;
- «невизначений» за індикатором 3.1а для території джерела постачання Луквицьке лісництво Прикарпатського військового лісгоспу ДП «Івано-Франківський військовий ліспромкомбінат» внаслідок віднесення районів Івано-Франківської області до переліку 200 глобальних екорегіонів WWF (Європейсько-Середземноморські гірські мішані ліси) Карпатські гірські хвойні ліси;
- «невизначений» за індикатором 3.1е для території джерела постачання ДП «Сумське лісове господарство» внаслідок віднесення цієї території до «важливих для птахів територій» (IBAs);
- «низький» за категорією 3 на екорегіональному рівні для територій усіх інших джерел постачання внаслідок відсутності об'єктів невизначеного ризику;
- «низький» за категорією 4 на відомчому рівні як для підприємств державної форми власності;
- «низький» за категорією 5 для усієї території постачання згідно оцінки ризику на загальнодержавному рівні.

КОНТРОЛЬНІ ЗАХОДИ ДЛЯ ЗНИЖЕННЯ РИЗИКУ ПОХОДЖЕННЯ

Підприємство передбачає застосування контрольних заходів:

- щодо усіх джерел постачання – лісокористувачів для зниження ризику походження за категоріями 1-2;

¹ Частина земель лісогосподарського призначення, які перебувають у постійному користуванні лісогосподарських підприємств – джерел постачання; не включає земель лісогосподарського призначення, які перебувають у постійному користуванні інших лісокористувачів.

- щодо джерела постачання Луквицьке л-во Прикарпатського військового лісгоспу ДП «Івано-Франківський військовий ліспромкомбінат» додатково для зниження ризику походження за індикатором 3.1а категорії 3;
- щодо джерела постачання ДП «Сумське лісове господарство» додатково для зниження ризику походження за індикатором 3.1е категорії 3.

За категоріями 4 і 5 контрольні заходи не застосовуються до усіх джерел постачання.

Категорія 1. Незаконно заготовлена деревина

1.1. Документальне підтвердження права землекористування та землеволодіння

Державний акт на право постійного користування земельною ділянкою та/або Свідоцтво про право власності, та/або Витяг з Державного реєстру речових прав на нерухоме майно та / або інші документи підтверджує права землекористування та землеволодіння на ділянки, з яких постачається деревина.

1.2. Концесійні угоди – незастосовне законодавство, не потребує контрольних заходів

1.3. Підтвердження дотримання вимог законодавства при плануванні лісоуправління і лісозаготівель

1. Вибіркова перевірка лісосік², де призначені санітарні рубки, представниками організації³ або незалежними експертами⁴ підтверджує необхідність планування цих рубок .

2. Акти державних контролюючих органів⁵ з перевірки дотримання природоохоронного законодавства підтверджують відсутність порушень у плануванні лісозаготівель.

3. Опитування зацікавлених сторін забезпечує докази об'єктивності планування санітарних рубок.

1.4. Підтвердження законності способу отримання дозвільних документів на заготівлю деревини.

Повна відмова від отримання деревини від рубок, проведених у об'єктах ПЗФ.

1. Акти перевірки відведення і таксації лісосік державними органами та /або перевірка незалежними експертами підтверджують відсутність відхилень при відводах і таксації лісосік понад граничні значення.

2. Акти державних контролюючих органів з перевірки дотримання природоохоронного законодавства підтверджують законність отримання дозвільних документів на заготівлю деревини.

3. Камеральна перевірка підтверджує наявність та дотримання лімітів використання лісових ресурсів у межах територій і об'єктів ПЗФ загальнодержавного та місцевого значення.

4. Опитування зацікавлених сторін підтверджує відсутність незаконних (зокрема самовільних) рубок з боку самого підприємства.

5. Звітна документація лісокористувачів підтверджує дотримання лімітів використання лісових ресурсів у межах територій і об'єктів ПЗФ загальнодержавного та місцевого значення.

1.5. Підтвердження відсутності зловживань при нарахуванні та своєчасності сплати рентної плати за спеціальне використання лісових ресурсів

1. Акти перевірки відведення і таксації лісосік державними органами та /або перевірка незалежними експертами підтверджують відсутність відхилень при відводах і таксації лісосік понад граничні значення.

2. Акти перевірки державних фіскальних органів підтверджують достовірність розрахунку величини рентної плати за спеціальне використання лісових ресурсів та вчасну її сплату.

² Тут і надалі: вибіркова перевірка – це перевірка однієї одиниці певних об'єктів поточного року, обраних шляхом випадкового відбору.

³ Представник компанії має відповідати вимогам згідно частини 2, додатку «С» стандарту FSC-STD_40-005_v3-1 Вимоги до експертів щодо 1-ої категорії, це може бути як штатний співробітник, так і залучена особа.

⁴ Вимоги стандарту до експертів.

⁵ Тут і надалі: акти перевірки останніх двох календарних років.

3. Вибіркова перевірка лісосік, на яких закінчені рубки, представниками організації або незалежними експертами підтверджує відсутність недорубів чи не вивезеної деревини.
4. Опитування зацікавлених сторін підтверджує відсутність незаконних (зокрема самовільних) рубок з боку самого підприємства.
- 1.6. Підтвердження відсутності порушень при відпуску лісопродукції та нелегальної торгівлі, які знижують податок на додану вартість та інші податки з продажів**
 1. Вибірковий контроль представниками організації або незалежними експертами приймання лісопродукції на одній ділянці підтверджує правильне визначення кількісних і якісних її параметрів.
 2. Вибіркова перевірка представниками організації або незалежними експертами одного транспортного засобу, що вивозить лісопродукцію безпосередньо з лісосіки, засвідчує наявність та правильне оформлення товаросупровідних документів.
 3. Опитування зацікавлених сторін не виявляє випадків нелегального продажу деревини.
- 1.7. Підтвердження відсутності порушень при відпуску лісопродукції та нелегальної торгівлі, які знижують податок на прибуток**
 1. Вибірковий контроль представниками організації або незалежними експертами приймання лісопродукції на одній ділянці підтверджує правильне визначення кількісних і якісних її параметрів..
 2. Вибіркова перевірка представниками організації або незалежними експертами одного транспортного засобу, що вивозить лісопродукцію безпосередньо з лісосіки, засвідчує наявність та правильне оформлення товаросупровідних документів.
 3. Опитування зацікавлених сторін не виявляє випадків нелегального продажу деревини.
- 1.8. Підтвердження дотримання постачальниками нормативних актів, що регулюють заготівлю деревини**
 1. Вибіркова камеральна перевірка представниками організації або незалежними експертами підтверджує наявність та належне оформлення технологічних карт відповідно до законодавчих вимог.
 2. Вибіркова натурна перевірка технологічного процесу розробки однієї лісосіки представниками організації або незалежними експертами підтверджує дотримання в натурі усіма виконавцями (працівниками підприємства чи суб'єктами, які надають послуги з лісозаготівель) ключових елементів технологічної карти.
 3. Вибіркова натурна перевірка представниками організації або незалежними експертами однієї лісосіки, на яку оформлений акт огляду місць заготівлі деревини, підтверджує дотримання ключових елементів технологічної карти.
 4. Акти державних контролюючих органів з перевірки дотримання природоохоронного законодавства підтверджують відсутність суттєвих порушень нормативних актів, що регулюють заготівлю деревини.
- 1.9. Підтвердження виконання постачальниками охоронних зобов'язань об'єктів ПЗФ. Повна відмова від отримання деревини від рубок, проведених у об'єктах ПЗФ**
 1. Акти державних контролюючих органів з перевірки дотримання природоохоронного законодавства підтверджують дотримання режиму охоронюваних територій на об'єктах ПЗФ.
 2. Вибірковий польовий візит представниками організації або незалежними експертами засвідчує задовільний стан об'єктів, наявність аншлагів та межових знаків.
 3. Опитування зацікавлених сторін підтверджує дотримання режиму охоронюваних територій.
 4. Витяг з Державного реєстру речових прав на нерухоме майно підтверджує відсутність обмежень (обтяжень) землекористування у об'єктах ПЗФ.
 5. Відомості про території та об'єкти ПЗФ, а також їхнє зонування мають бути отримані із Державного Земельного кадастру, Державного кадастру ПЗФ або картосхем до Проектів організації території природно-заповідної території / об'єкта.
- 1.10. Підтвердження дотримання постачальниками природоохоронних вимог. Повна відмова від отримання деревини від рубок, проведених у об'єктах ПЗФ**
 1. Акти державних контролюючих органів з перевірки дотримання природоохоронного

законодавства підтверджують дотримання природоохоронних вимог при здійсненні лісозаготівель.

2. Вибіркова камеральна перевірка представниками організації або незалежними експертами технологічних карт на лісосіки, що розробляються та пройдені рубками, підтверджує планування природоохоронних вимог.

3. Вибіркова польова перевірка представниками організації або незалежними експертами лісосік, на які оформлені акти огляду місць заготівлі деревини, підтверджує дотримання природоохоронних вимог.

4. Відомості про території та об'єкти ПЗФ, а також їхнє зонування мають бути отримані із Державного Земельного кадастру, Державного кадастру ПЗФ або картосхем до Проектів організації території природно-заповідної території / об'єкта.

1.11. Підтвердження дотримання постачальниками вимог охорони праці і техніки безпеки

1. Камеральна перевірка представниками організації або незалежними експертами підтверджує наявність у виконавців лісозаготівель дозволу на виконання робіт підвищеної небезпеки; наявність особових карток обліку спецодягу, спецвзуття та запобіжних засобів; наявність та належне оформлення технологічних карт, зокрема щодо радіаційного контролю.

2. Вибіркова польова перевірка представниками організації або незалежними експертами лісосік, на яких проводяться рубки, засвідчує дотримання вимог техніки безпеки.

1.12. Підтвердження дотримання постачальниками трудового законодавства

1. Довідка адміністрації підприємства підтверджує відсутність заборгованості із заробітної плати.

2. Опитування представниками організації або незалежними експертами представників профспілкової організації підприємства та робітників підтверджує дотримання адміністрацією трудового законодавства.

3. Опитування представниками організації або незалежними експертами працівників підрядників, які працюють на лісозаготівельних роботах, підтверджує, що вони офіційно працевлаштовані та вчасно у розмірах, не нижчих державних гарантій, отримують заробітну плату.

1.13. Звичаєві права – незастосовне законодавство, не потребує контрольних заходів

1.14. Добровільна, попередня та інформована згода (FPIC) – незастосовне законодавство, не потребує контрольних заходів

1.15. Права корінних народів – незастосовне законодавство, не потребує контрольних заходів

1.16. Підтвердження вірної класифікації постачальниками порід, кількісних і якісних параметрів деревини

1. Акти перевірки відведення і таксації лісосік державними органами та /або перевірка незалежними експертами підтверджують вірну класифікацію за породами.

2. Вибіркова оглядова перевірка представниками організації або незалежними експертами лісосік, відведених у рубку, свідчить про відповідність матеріалів відведення фактичному породному складу.

3. Вибірковий контроль представниками організації або незалежними експертами приймання лісопродукції на одній ділянці підтверджує правильне визначення кількісних і якісних її параметрів.

4. Вибіркова перевірка представниками організації або незалежними експертами ТТН підтверджує правильність класифікації.

1.17. Підтвердження здійснення постачальниками торгівлі з мінімальними корупційними ризиками.

У підприємств відомчого підпорядкування ДАРЛУ купівля деревини винятково на аукціонах.

1. Вибіркова перевірка представниками організації або незалежними експертами одного транспортного засобу, що вивозить лісопродукцію безпосередньо з лісосіки, засвідчує наявність та правильне оформлення товаросупровідних документів.

2. Камеральна перевірка представниками організації або незалежними експертами підтверджує наявність належно оформлених договорів купівлі-продажу деревини.

3. Опитування зацікавлених сторін не виявляє випадків нелегального продажу деревини.
- 1.18. Офшорна торгівля і трансфертне ціноутворення – низький ризик, контрольні заходи не потрібні**
- 1.19. Підтвердження дотримання постачальниками митного законодавства**
1. Опитування адміністрації підприємства представниками організації або незалежними експертами підтверджує, що з боку правоохоронних і митних органів відсутні претензії до його експортної діяльності.
 2. Вибіркова камеральна перевірка представниками організації або незалежними експертами рахунків-фактур підтверджує відповідність товарів кодам УКТЗЕД у вантажно-митних деклараціях.
- 1.20. CITES – незастосовне законодавство, не потребує контрольних заходів**
- 1.21. Законодавство, що вимагає процедури системи належної сумлінності – незастосовне законодавство, не потребує контрольних заходів**

Категорія 2. Деревина, заготовлена з порушенням традиційних прав і прав людини

- 2.1. Відсутність заборони Ради Безпеки ООН на експорт деревини з країни, яка є об'єктом розгляду – низький ризик, контрольні заходи не потрібні**
- 2.2. Країна чи район не вказується як джерело конфліктної деревини – низький ризик, контрольні заходи не потрібні**
- 2.3. Не існує жодних доказів використання дитячої праці або порушення основних принципів МОП у сфері праці у лісових масивах району, який є об'єктом уваги**
- 2.3.a Відсутність прецеденту використання дитячої праці – низький ризик, контрольні заходи не потрібні**
- 2.3.b Відсутність порушення Декларації МОП (Міжнародної організації праці) про основоположні принципи і права на робочих місцях на території відповідних лісових ділянок**

Консультації із зацікавленими сторонами

Підтвердження дотримання постачальниками прав працівників у сфері праці

Конфіденційне опитування персоналу представниками організації або незалежними експертами підтверджує відсутність порушень основоположних принципів і прав в сфері праці МОП.

Висновок експерта про підтвердження достатності контрольних заходів

- 2.4. Діють визнані і справедливі процеси спрямовані на розв'язання конфліктів істотного масштабу, що стосуються традиційних прав, включаючи права на використання, культурні інтереси або традиційну культурну ідентичність у районі, який є об'єктом уваги**
- Консультації із зацікавленими сторонами**

Підтвердження відсутності конфліктів істотного масштабу

Опитування зацікавлених сторін не виявляє випадків обмеження доступу громадян до лісових ділянок, права рекреаційного використання лісів, збору недеревної лісової продукції, надання в користування без погодження із місцевою громадою лісових, зокрема мисливських угідь.

Висновок експерта про підтвердження достатності контрольних заходів

- 2.5. Не існує жодних доказів порушення Конвенції МОП № 169 про корінні народи та племена, що відбуваються у лісових масивах району, який є об'єктом уваги – низький ризик, контрольні заходи не потрібні**

- 3.1. Для визначення наявності і оцінювання загроз від лісогосподарської діяльності для ОЦЗ 1.**

Випадки, коли деревина надходить з лісів, які зростають поза межами об'єктів та/або установ ПЗФ.

Консультації із зацікавленими сторонами

Підтвердження відсутності загроз від лісогосподарської діяльності

1. Консультація з експертами, які підтверджують наявність ОЦЗ 1 на території підприємства.
2. План організації та ведення лісового господарства та інші документи підтверджують режим лісокористування, який не загрожує ОЦЗ 1.
3. Дозвільні та організаційно-технологічні документи системи ведення лісового господарства містять заходи для уникнення загроз для виявлених ОЦЗ 1.
4. Вибірковий польовий візит експертів на території із виявленими ОЦЗ 1 підтверджує відсутність загроз для них.

Висновок експерта про підтвердження достатності контрольних заходів

Деревина від постачальників, які виконують охоронні зобов'язання об'єктів ПЗФ.

Консультації із зацікавленими сторонами

Підтвердження відсутності загроз від лісогосподарської діяльності

1. Охоронні зобов'язання на об'єкти ПЗФ.
2. Наявність дозвільних документів на спеціальне використання деревних лісових ресурсів в межах територій та об'єктів ПЗФ, що підтверджує відсутність загроз для ОЦЗ 1.
3. Акти державних контролюючих органів з перевірки дотримання природоохоронного законодавства підтверджують дотримання режиму охоронюваних територій на об'єктах ПЗФ.
4. Вибірковий польовий візит експертів на території із виявленими ОЦЗ 1 засвідчує відсутність загроз для них.

Висновок експерта про підтвердження достатності контрольних заходів

Категорія 4. Деревина з лісів, які перетворюються на плантації та категорії земель інші, ніж лісогосподарського призначення – низький ризик, контрольні заходи не потрібні⁶.

КОНСУЛЬТУВАННЯ ІЗ ЗАЦІКАВЛЕНИМИ СТОРОНАМИ

Для запрошення до консультацій зацікавлених сторін підприємство розмістило оголошення на сайті <http://sfmu.org.ua/ua/news/854-tov-koris-am>.

Безпосередньо зацікавленими сторонами (сторонами, чиї інтереси зачеплено) визначені місцеві громади території постачання та працівники не сертифікованих лісогосподарських підприємств.

Місцеві громади території постачання визначені за інформацією Геопорталу адміністративно-територіального устрою України <http://atu.minregion.gov.ua/ua/home>. В рамках процесу консультування проводилось телефонне опитування, частково на адреси сільських (селищних, міських) рад території постачання надіслані поштою листи-звернення та анкети для зворотного зв'язку.

З головами профспілок лісогосподарських підприємств проведені телефонні консультації.

На дату формування резюме СНП негативних відгуків не отримано.

Звіт про консультаційний процес розміщено у **Додатку 4**.

ЗАЛУЧЕННЯ ЕКСПЕРТІВ

Основа системи належної перевірки та контрольні заходи у повному обсязі розроблені незалежним експертом Аллою Оборською. Цим експертом здійснюються

⁶ Для конкретних джерел постачання.

також аудити постачальників, зокрема польові перевірки.

Алла Оборська – інженер лісового господарства, кандидат сільськогосподарських наук, понад 20 років практичного досвіду в сфері ведення лісового господарства на державних і комунальних лісгосподарських підприємствах, 12- річний досвід участі в сертифікаційних роботах. Експерт Національної оцінки ризику контрольованої деревини для України (категорії 1 і 2) відповідно до FSC-PRO-60-002 V 3-0, автор Методичних рекомендацій щодо практичної реалізації вимог стандарту FSC-STD-40-005 V3-1.

Контрольні заходи розроблені експертом відповідної кваліфікації, додаткового підтвердження їхньої достатності не потребується.

Експертом Аллою Оборською з прямої вказівки Додатку 8 джерела у відкритому доступі (<https://ua.fsc.org/preview.fsc-fsc-cwra-014-ua.a-39.pdf>) підтверджена наявність ОЦЗ 1 на території ДП «Сумське лісове господарство» внаслідок віднесення цієї території до «важливих для птахів територій» (IBAs).

Для підтвердження наявності ОЦЗ 1 субіндикатора 3.1.а категорії 3 контрольованої деревини на території джерела постачання Луквицьке лісництво Прикарпатського військового лісгоспу ДП «Івано-Франківський військовий ліспромкомбінат» (належність частини території постачання до 200 глобальних екорегіонів WWF (Європейсько-Середземноморські гірські мішані ліси) Карпатські гірські хвойні ліси) додатково залучався Роман Волосянчук: – інженер лісового господарства, кандидат біологічних наук, понад 12-річний досвід участі в сертифікаційних роботах, спеціаліст з охорони лісів, менеджер лісових проектів WWF в Україні, член екологічної секції робочої групи з розробки національної оцінки ризику контрольованої деревини для України.

АУДИТИ ПОСТАЧАЛЬНИКІВ ЛІСОКОРИСТУВАЧІВ ТА ПОЛЬОВА ПЕРЕВІРКА

Оскільки верифікатори контрольних заходів передбачають камеральну перевірку документації постачальників, опитування персоналу та зацікавлених сторін а також польові перевірки певних об'єктів, СНП підприємства передбачає проведення одноденного аудиту постачальників.

Кількість підприємств, що підлягають аудиту визначається за формулою $0.6\sqrt{n}$, де n , загальна кількість постачальників контрольованої деревини. Згідно розрахунку аудиту підлягає чотири підприємства щороку за загальної кількості двадцяти дев'яти. Методом випадкового відбору у 2017 році обрані ДП «Богуславське лісове господарство», ДП «Корсунь-Шевченківське лісове господарство», ДП «Олександрівське лісове господарство», і ДП «Чигиринське лісове господарство», аудити яких проведені незалежним експертом Аллою Оборською протягом липня-жовтня 2017 року.

Застосовувалися контрольні заходи для зниження ризику за категоріями 1 і 2,

оскільки для цих джерел постачання за категорією 3 ризик «низький».

Безпосередньо польова перевірка здійснювалася на ділянках, відведених під вибірку санітарну рубку; лісосіках, пройдених суцільною рубкою головного користування 2016-2017 року (або іншою рубкою, що закінчена); лісосіках, що перебувають у розробці; складах лісопродукції, об'єктах ПЗФ.

За результатами аудитів складено звіти, форма яких передбачена СНП, польові перевірки підтверджуються фото звітом.

Скорочений дистанційний аудит для зниження ризику до «низького» за категорією 3 проведено для Прикарпатського військового лісгоспу ДП «Івано-Франківський військовий ліспромкомбінат». Телефонне опитування головного лісничого, консультація із зацікавленою стороною – представником відділу екологічного контролю природно-заповідного фонду, рослинного і тваринного світу Держекоінспекції у Івано-Франківській області підтвердили відсутність загроз для ОЦЗ 1.

Підсумки оцінки за категорією 1. Незаконно заготовлена деревина

- право постійного користування землями лісгосподарського призначення частково підтверджене державними актами, витягами з Державного реєстру прав на нерухоме майно, витягами з Державного земельного кадастру; на частину земель право користування тимчасово підтверджується актуальними матеріалами лісовпорядкування;
- дотримання вимог законодавства при плануванні лісоуправління і лісозаготівель підтверджене актами Держекоінспекції, польовими візитами, опитуванням зацікавлених сторін;
- законність способу отримання дозвільних документів на заготівлю деревини підтверджена актами Держекоінспекції, актами перевірки відведення і таксації лісосік, польовими візитами, опитуванням зацікавлених сторін; **три підприємства не здійснюють рубок на об'єктах ПЗФ, одне – із дотриманням усіх законодавчих вимог** ;
- відсутність зловживань при нарахуванні та своєчасність сплати рентної плати за спеціальне використання лісових ресурсів підтверджені польовими візитами, актами перевірки відведення і таксації лісосік, довідками, опитуванням персоналу підприємств і зацікавлених сторін;
- відсутності порушень при відпуску лісопродукції та нелегальної торгівлі, які занижують податок на додану вартість та інші податки з продажів а також податок на прибуток підтверджена польовими візитами, опитуванням зацікавлених сторін;
- дотримання постачальниками нормативних актів, що регулюють заготівлю деревини, підтверджене актами Держекоінспекції, польовими візитами, камеральною перевіркою документації;
- виконання постачальниками охоронних зобов'язань об'єктів ПЗФ підтверджене актами Держекоінспекції, опитуванням зацікавлених сторін; відомості про території та об'єкти ПЗФ звірені з інформацією Державного кадастру ПЗФ;
- дотримання постачальниками природоохоронних вимог підтверджене актами Держекоінспекції, польовими візитами, камеральною перевіркою документації, опитуванням зацікавлених сторін; **три підприємства не здійснюють рубок на об'єктах ПЗФ, одне – із дотриманням усіх законодавчих вимог**;

- дотримання вимог охорони праці і техніки безпеки підтверджене камеральною перевіркою документації і польовими візитами;
- дотримання трудового законодавства, окрім консультацій із зацікавленими сторонами, підтверджене опитуванням адміністрації, робітників підприємств і підрядників;
- вірність класифікації порід, кількісних і якісних параметрів деревини підтверджена польовими візитами;
- здійснення торгівлі з мінімальними корупційними ризиками підтверджене камеральною перевіркою документації, опитуванням зацікавлених сторін, польовими перевітками; підприємство закуповує продукцію винятково на аукціонах;
- дотримання митного законодавства підтверджене камеральною перевіркою документації, опитуванням персоналу підприємств.

Підсумки оцінки за категорією 2. Деревина, заготовлена з порушенням традиційних прав і прав людини

- відсутність порушення Декларації МОП (Міжнародної організації праці) про основоположні принципи і права на робочих місцях на території відповідних лісових ділянок, окрім консультацій із зацікавленими сторонами, підтверджена конфіденційним опитуванням персоналу;
- так як і консультації із зацікавленими сторонами, опитування не виявило випадків обмеження доступу громадян до лісових ділянок, права рекреаційного використання лісів, збору недеревної лісової продукції, надання в користування без погодження із місцевою громадою лісових, зокрема мисливських угідь.

Загалом контрольні заходи за категоріями 1, 2 і 3 забезпечили докази зниження ризику походження до «низького», отже підприємство може отримувати матеріал від постачальників як контрольований.

ОЦІНЮВАННЯ РИЗИКУ ЗМІШУВАННЯ У ЛАНЦЮГУ

Підприємством розроблена у рамках СНП процедура оцінювання ризику змішування у ланцюгу, яка базується на співвідношенні факторів ризику та їхньої частоти виникнення.

Для простих ланцюгів ризик визначено як «низький» за відсутності факторів ризику, передбачених у СНП. Отже, підприємство може отримувати матеріал як контрольований без застосування контрольних заходів для зменшення ризику змішування у простому ланцюгу (деревину у круглому вигляді напряду від лісгосподарських підприємств).

Для складних ланцюгів постачання при постійній наявності двох факторів ризику (складність ланцюга і збірні продукти при переробці) за шкалою СНП встановлено «помірний визначений» ризик, який передбачає застосування контрольних заходів для його зниження до «низького».

КОНТРОЛЬНІ ЗАХОДИ ДЛЯ ЗНИЖЕННЯ РИЗИКУ У ЛАНЦЮГУ

Підприємством розроблені контрольні заходи для зниження ризику змішування у ланцюгу.

Підтвердження достатньої гарантії, що при транспортуванні матеріалу суб'єктами, які не включені в ланцюг постачання і не набувають права власності на матеріал, не відбудеться змішування його з неприйнятним матеріалом

1. Вибіркова перевірка одного транспортного засобу ФОП-перевізника, який здійснює доставку матеріалу від субпостачальника до постачальника підтверджує наявність та належне оформлення товаросупровідних документів на деревину, а кількісні і якісні характеристики матеріалу відповідають цим документам.
2. Опитування ФОП-перевізника підтверджує, що він дотримується вимог постачальника і гарантує, що отриманий від субпостачальника матеріал не буде змішаний з неприйнятним матеріалом.

Підтвердження достатньої гарантії, що при зберіганні матеріалу постачальником не відбудеться змішування його з матеріалом іншого походження

1. Натурна перевірка території постачальника підтверджує, що для тимчасового зберігання матеріалу, призначеного для реалізації підприємству, виділена окрема площадка, яка відповідно позначена, або постачальник реалізовує матеріал лише підприємству, або не отримує матеріал від лісогосподарських підприємств, не включених у групу контрольованих підприємством.
2. На території постачальника відсутня деревина без відповідного маркування.
3. Фактична кількість матеріалу, що тимчасово зберігається може бути зіставлена із отриманою від субпостачальників згідно ТТН.
4. Опитування постачальника та / або його персоналу підтверджує їхнє відповідальне ставлення до зберігання матеріалу підприємства та недопущення змішування з матеріалом іншого походження.

Підтвердження достатньої гарантії, що при переробці матеріалу постачальником не відбудеться змішування його з матеріалом іншого походження

1. Натурна перевірка виробничого процесу постачальника підтверджує, що під час переробки матеріалу (сировини), який надалі у вигляді матеріалу (готової продукції) поставлятиметься підприємству, здійснюється повне очищення від матеріалу і напівфабрикатів іншого походження або постачальник виготовляє продукцію виключно для підприємства, або не виготовляє продукції із деревини від лісогосподарських підприємств, не включених у групу контрольованих підприємством.
2. Фактична кількість матеріалу (готової продукції) після переробки зіставна з кількістю сировини згідно норм витрат.
3. Опитування постачальника та / або його персоналу підтверджує їхнє відповідальне ставлення до переробки матеріалу для підприємства та недопущення змішування з матеріалом іншого походження.

АУДИТИ ПОСТАЧАЛЬНИКІВ ПЕРЕРОБНИКІВ І ТРЕЙДЕРІВ ТА ПОЛЬОВА ПЕРЕВІРКА

Верифікатори контрольних заходів змішування у ланцюгу передбачають камеральну перевірку документації постачальників, опитування персоналу а також польові перевірки території і виробничого процесу.

Кількість підприємств, що підлягають аудиту визначається за формулою $0.6\sqrt{n}$, де n , загальна кількість постачальників контрольованої деревини – переробників і

трейдерів. Згідно розрахунку аудиту підлягає чотири СПД щороку за загальної кількості сорока п'яти. Керуючись принципом обачливості, методом випадкового відбору у 2017 році для аудиту обрані п'ять постачальників. Протягом вересня-жовтня 2017 року аудити із застосуванням контрольних заходів проведені спільно незалежним експертом Аллою Оборською та відповідальною за процедури FSC сертифікації Людмилою Робочою.

За результатами аудитів складено звіти, польові перевірки підтверджені фото звітами.

Застосовані контрольні заходи дозволили знизити ризик змішування у ланцюгу до «низького», отже підприємство може отримувати матеріал як контрольований від постачальників переробників і трейдерів.

ПРОЦЕДУРА РОЗГЛЯДУ КОМЕНТАРІВ ТА СКАРГ ЗАЦІКАВЛЕНИХ СТОРІН

1. Підтвердження одержання скарг – усі коментарі та скарги зацікавлених сторін отримуються будь-якими засобами зв'язку відповідальною особою за реагування на скарги (відповідальною за процедури FSC сертифікації), надалі **відповідальною особою**, якою реєструються і вносяться у «Журнал скарг контрольованої деревини»; анонімні скарги не реєструються і не розглядаються.
2. Інформування зацікавлених сторін про процедуру подання скарг – процедура подання скарг розміщується як складова резюме СНП для вільного доступу.
3. Надання попередньої відповіді скаржникам – скаржник інформується відповідальною особою про отримання скарги та термін її розгляду упродовж не більше ніж двох тижнів з моменту реєстрації.
4. Передача скарг, пов'язаних із визначенням ризику – якщо скарга пов'язана не із СНП підприємства, а з національною оцінкою ризику, вона передається національному представництву FSC в Україні з одночасним повідомленням про це скаржника, про що у «Журналі скарг контрольованої деревини» робиться відповідна відмітка.
5. Проведення попереднього оцінювання для визначення значущості наведених у скарзі доказів використання матеріалу з неприйнятних джерел – якщо скарга стосується СНП, території і джерела постачання, відповідальною особою проводиться попереднє оцінювання наведених у скарзі доказів з метою визначення значущості фактів, наведених у скарзі, як доказів того, що матеріал може отримуватися із неприйнятних джерел. Якщо скарга визнається незначущою, про це повідомляється скаржнику, органу сертифікації та Національному представництву FSC в Україні, як про остаточні результати розгляду скарги. Одночасно повідомляється про можливість оскарження дій представників підприємства та про можливість отримання копій усієї відповідної кореспонденції, яка стосується розгляду.
6. Діалог зі скаржниками – якщо скарга визнається значущою, упродовж двох

тижнів від її реєстрації зі скаржником проводяться перемовини з метою вирішення скарги до вживання подальших дій. Якщо у результаті перемовин скаржник погоджується, що його скарга задоволена, про те, що це є остаточним результатом розгляду скарги, повідомляється самому скаржнику, органу сертифікації та Національному представництву FSC в Україні. Одночасно повідомляється про можливість оскарження дій представників підприємства та про можливість отримання копій усієї відповідної кореспонденції, яка стосується розгляду.

7. Передача значущих скарг органу сертифікації та Національному представництву FSC в Україні – здійснюється упродовж двох тижнів з моменту отримання скарги; одночасно подається інформація щодо заходів, які вживатимуться підприємством задля вирішення скарги, а також щодо способу застосування застережного підходу.

8. Застосування застережного підходу – у той час, доки скарга перебуває на розгляді, підприємство припиняє отримання матеріалу, якого стосується скарга.

9. Застосування процесу перевірки – для скарги, яка визнана значущою та не вирішена у процесі діалогу зі скаржником, підприємством впродовж двох місяців з моменту її одержання проводиться за потребою польова або офісна перевірка.

10. Визначення коригувального заходу – якщо у процесі польової або офісної перевірки значущість скарги підтверджується, спільно з постачальником вживаються коригувальні заходи; якщо коригувальний захід неможливо застосувати або постачальник відмовляється його виконувати, він виключається з числа постачальників контрольованої деревини.

11. Перевірка виконання постачальниками коригувального заходу та його ефективності – відбувається у межах двохмісячного терміну розгляду скарги; якщо захід ефективний, матеріал отримується.

12. Виключення відповідного матеріалу та постачальників - відбувається у випадку, якщо корегувальні заходи не усунули причини скарги.

13. Остаточне інформування – якщо застосовувалася повна процедура розгляду скарги, скаржник, орган сертифікації та Національне представництво FSC в Україні інформуються про остаточні результати її розгляду після прийняття рішення про можливість (неможливість) отримувати матеріал як контрольований від постачальника, якого стосувалася скарга. Одночасно повідомляється про можливість оскарження дій представників підприємства та про можливість отримання копій усієї відповідної кореспонденції, яка стосується розгляду.

14. Реєстрація та зберігання усіх отриманих скарг та вжитих заходів – покладається на відповідальну за процедури FSC сертифікації.

Контактна особа, відповідальна за реагування на скарги – Робоча Людмила

Поштова адреса: Чіковані 26, смт. Стеблів, Корсунь-Шевченківського р-ну Черкаської обл., 19451; електронна адреса: koric1@ukr.net; телефон: 098 249 76 26.

Перелік сертифікованих постачальників деревини ТОВ «Коріс» АМ»

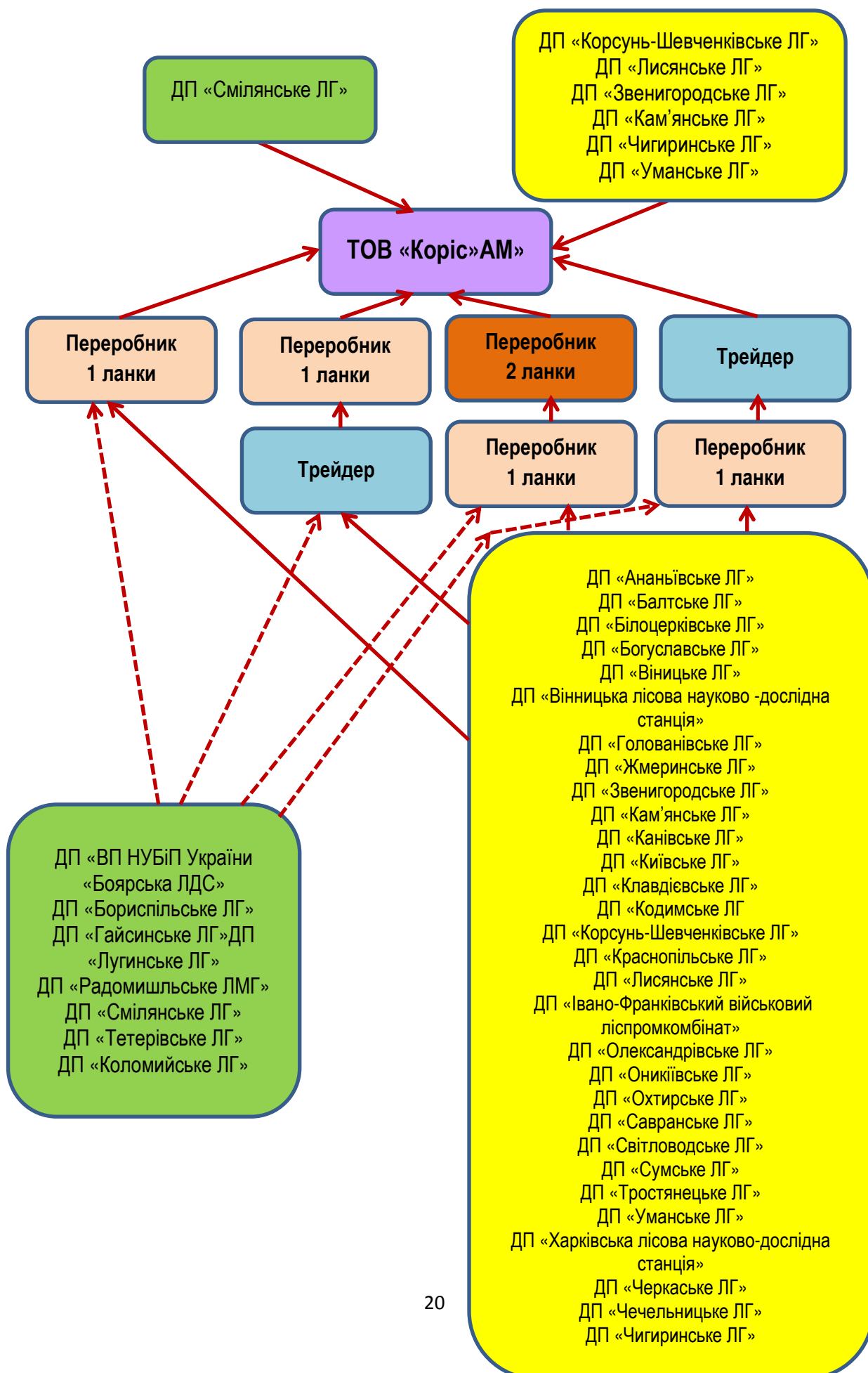
№ з/п	Назва підприємства	Юридична адреса	Код сертифіката
1	2	3	
1	ВП НУБіП України «Боярська ЛДС»	08150 Київська обл., м.Боярка, вул. Лісодослідна,12	FC-FM/COC-804092 FSC-100%
2	ДП «Бориспільське ЛГ»	08324, Київська обл., Бориспільський р-н, с. Гора, вул. Лісова, 1	NC-FM/COC-024000 FSC-100%
3	ДП «Гайсинське ЛГ»	23700, Вінницька обл., м. Гайсин, вул. М.Кривоноса, 20	FC-FM/COC-804530 FSC-100%
4	ДП «Лугинське ЛГ»	Павлова Академіка вул. 18, Лугини, Житомирська обл., 11301	NC-FM/COC-024734 FSC-100%
5	ДП «Радомишльське ЛМГ»	Житомирська обл., м. Радомишль, вул, Київська, 6	SGS-FM/COC-010552 FSC-100%
6	ДП «Смілянське ЛГ»	С. Будки, Смілянський район, Черкаська обл., вул. Незалежності, 1	NC-FM/COC-013370 FSC-100%
7	ДП «Тетерівське ЛГ»	Філіппова вул. 36, Пісківка, Київська область, 07820	FC-FM/COC-804039 FSC-100%
8	ДП «Коломийське ЛГ»	78218, Івано-Франківська обл., Коломийський р-н, с. Нижній Вербіж, вул. Дружби, 18	SGS-FM/COC-010360 FSC-100%

**Перелік джерел постачання контрольованого матеріалу, що включені в
Систему належної перевірки ТОВ «Коріс» АМ»**

№ з/п	Назва підприємства	Юридична адреса
1	2	3
1	ДП «Ананьївське ЛГ»	66400, Одеська обл., Ананьївський р-н, с. Ананьїв Перший
2	ДП «Балтське ЛГ»	66101, Одеська обл., Балтський р-н, м. Балта, вул. Шевченка, 5а
3	ДП «Білоцерківське ЛГ»	09100, вул. Січневого прориву, 43, м. Біла Церква, Київська обл.
4	ДП «Богуславське ЛГ»	09700, Київська обл., м. Богуслав, пров. Інтернаціональний, 6
5	ДП «Вінницьке ЛГ»	21036, м. Вінниця, вул. Максимовича, 43
6	ДП «Вінницька лісова науково - дослідна станція»	21036, м. Вінниця, вул. Максимовича, 39
7	ДП «Голованівське ЛГ»	26500, Кіровоградська обл., Голованівський р-н, смт. Голованівськ, вул. Леніна, 87
8	ДП «Жмеринське ЛГ»	23100, Вінницька обл., М.Жмеринка, вул. Берляєва, 31
9	ДП «Звенигородське ЛГ»	20240, с. Козацьке Звенигородський р-н., Черкаська обл., пров. Жовтневий, буд. 1
10	ДП «Кам'янське ЛГ»	20800, обл. Черкаська, м. Кам'янка, вул. Леніна, 8
11	ДП «Канівське ЛГ»	19000, Черкаська обл., м. Канів, вул. Київська, 15
12	ДП «Київське ЛГ»	03115, м. Київ, вул. Святошинська, 30
13	ДП «Клавдієвське ЛГ»	07850, Київська область, Бородянський район, смт. Клавдієво-Тарасове, вул. Вербна, 4
14	ДП «Кодимське ЛГ»	66003, Одеська область, м. Кодима, вул. Садова, 3
15	ДП «Корсунь-Шевченківське ЛГ»	19400, Черкаська обл., м. Корсунь-Шевченківський, вул. Уколова, 3
16	ДП «Краснопільське ЛГ»	42402, Сумська обл., Краснопільський р-н, смт. Краснопілля, вул. Калініна, 6
17	ДП «Лисянське ЛГ»	19300, Черкаська обл., Лисянський р-н, смт. Лисянка, вул. Бужанська, 62
18	Луквицьке л-во Прикарпатського військового лісгоспу ДП «Івано-Франківський військовий ліспромкомбінат»	75025 м. Івано-Франківськ, вул. Ребета, 6
19	ДП «Олександрівське ЛГ»	27300, Кіровоградська обл., смт. Олександрівка, вул. Магістральна, 4
20	ДП «Оникіївське ЛГ»	26244, Кіровоградська обл., Маловисківський р-н, с. Оникієве
21	ДП «Охтирське ЛГ»	42760, Сумська обл., Охтирський район, Пологівська сільська рада, Урочище Ківшар, 1
22	ДП «Савранське ЛГ»	66222, Одеська обл., Савранський район, с. Слюсарєво
23	ДП «Світловодське ЛГ»	27500, Кіровоградська обл., м. Світловодськ, вул. Комсомольська, 37
24	ДП «Сумське ЛГ»	40010, вул. Доватора, 37, м. Суми

1	2	3
25	ДП «Тростянецьке ЛГ»	42600, Сумська обл., Тростянецький р-н, м. Тростянець, вул. Нескучанська, 3
26	ДП «Уманське ЛГ»	20332, с. Дмитрушки Уманського району Черкаської області, вул. Петропавлівська, 16
27	ДП «Харківська лісова науково-дослідна станція»	62300, Харківська область, Дергачівський район, с. Черкаська Лозова
28	ДП «Черкаське ЛГ»	19601 с. Геронимівка, Черкаська обл., вул. Лісництво, 11.
29	ДП «Чечельницьке ЛГ»	24800, Вінницька область, смт. Чечельник, вул. 50-річчя СРСР, 2
29	ДП «Чигиринське ЛГ»	20901, вул. Черкаська, 77, м. Чигирин, Черкаська обл.

Схема постачальників ТОВ «Коріс» АМ»



**Звіт про консультаційний процес контрольованого матеріалу
ТОВ «Коріс» АМ» за 2017 рік**

Територія постачання	Адміністративні райони дев'яти областей: Вінницької, Житомирської, Івано-Франківської, Київської, Кіровоградської, Одеської, Сумської, Харківської, Черкаської.
Джерела постачання	Згідно Додатку 2 Перелік джерел постачання контрольованого матеріалу, що включені в Систему належної перевірки ТОВ «Коріс» АМ»
Виявлені і запрошені до консультацій зацікавлені сторони шляхом розміщення оголошення	Обласні ради і обласні адміністрації території постачання; Районні ради і адміністрації території постачання; Державні екологічні інспекції у областях території постачання; Національний офіс FSC; Органи сертифікації; Обласні управління ЛМГ території постачання; Наукові установи; Експерти; Підприємства і ФОП, що надають послуги лісозаготівель на території постачання; Державні лісогосподарські підприємства території постачання сертифіковані; Комунальні лісогосподарські підприємства території постачання; Деревообробні підприємства і ФОП території постачання; Неурядові громадські організації.
Виявлені і запрошені до консультацій безпосередньо зацікавлені сторони шляхом анкетування і опитування	Органи місцевого самоврядування території постачання; Профспілкові організації постачальників-лісокористувачів;
Опис процесу	<p>На території постачання в Черкаській області, до якої входить адміністративна територія Корсунь-Шевченківського, Канівського, Черкаського, Звенигородського, Лисянського, Шполянського, Катеринопільського, Городищенського, Тальнівського, Смілянського, Чигиринського, Монастирищенського, Жашківського, Христинівського, Маньківського, Уманського, Кам'янського районів, було проведено консультування з представниками сільських, селищних та міських, районних рад в телефонному режимі в кількості 334, та надіслано 15 листів.</p> <p>На території постачання в Одеській області до якої входять адміністративні території Ананьївського, Подільського, Балтського, Кодимського, Савранського районів, було проведено консультування з представниками сільських, селищних та міських, районних рад в телефонному режимі в кількості 56, та надіслано 4 листи.</p> <p>На території постачання в Харківській області, до якої входять адміністративні території Дергачівського, Харківського, Золочівського районів, було проведено консультування з представниками сільських, селищних та міських, районних рад в телефонному режимі в кількості 38, надіслано 2 листи.</p>

	<p>На території постачання Вінницької області, до якої входять адміністративні території Гайсинського, Теплицького, Немирівського, Іллінецького, Тростянецького, Чечельницького районів, було проведено консультування з представниками сільських, селищних та міських, районних рад в телефонному режимі в кількості 84, надіслано 5 листів.</p> <p>На території постачання Київської області, до якої входять адміністративні території Бородянського, Києво-Святошинського, Вишгородського, Іванківського, Макарівського, Васильківського, Фастівського, Таращанського, Рокитнянського, Білоцерківського, Володарського, Сквирського, Ставищенського, Тетіївського районів, було проведено консультування з представниками сільських, селищних та міських, районних рад в телефонному режимі в кількості 287, надіслано 12 листів.</p> <p>На території постачання Сумської області, до якої входять адміністративні території Сумського, Білопільського, Краснопільського, Тростянецького, Охтирського, Велико-Писарівського районів, було проведено консультування з представниками сільських, селищних та міських, районних рад в телефонному режимі в кількості 84, надіслано 4 листи.</p> <p>На території постачання Івано-Франківської області до якої входять адміністративні території Тисменицького, Богородчанського, Калуського, Долинського районів, було проведено консультування з представниками сільських, селищних та міських, районних рад в телефонному режимі в кількості 77, надіслано 4 листи.</p> <p>На території постачання в Житомирській області до якої входять адміністративні території Лугинського, Овруцького, Радомишльського, Черняхівського, Бердичівського, Любарського, Чуднівського районів, було проведено консультування з представниками сільських, селищних та міських, районних рад в телефонному режимі в кількості 103, надіслано 5 листів.</p> <p>На території постачання в Кіровоградській області, до якої входять адміністративні території Маловисківського, Кіровоградського, Гайворонського, Голованівського, Ольшанського, Ульянівського районів, було проведено консультування з представниками сільських, селищних та міських, районних рад в телефонному режимі в кількості 73.</p>
Коментарі зацікавлених сторін	Негативні відгуки відсутні
Коментарі безпосередньо зацікавлених сторін	Негативні відгуки відсутні
Врахування коментарів	-
Висновок про можливість отримання матеріалу	Можна отримувати матеріал як контрольований від усіх джерел постачання