

**Товариство з обмеженою відповідальністю  
«Вудвіндор»**

**СИСТЕМА НАЛЕЖНОЇ ПЕРЕВІРКИ  
КОНТРОЛЬОВАНОГО МАТЕРІАЛУ**

**Резюме**

Підготовлено:  
Відповідальною за процедури FSC сертифікації  
Яною Рижабек

с. Косарі – 2017

## **Зміст**

Коротка інформація про підприємство	3
Загальні положення	3
Оцінювання ризику походження	4
Територія постачання	5
Контрольні заходи для зниження ризику походження	6
Консультування із зацікавленими сторонами	10
Залучення експертів	11
Аудити постачальників та польова перевірка	12
Оцінювання ризику змішування у ланцюгу	13
Процедура розгляду коментарів та скарг зацікавлених сторін	14

## **КОРОТКА ІНФОРМАЦІЯ ПРО ПІДПРИЄМСТВО**

Товариство з обмеженою відповідальністю «Вудвіндор» засноване в травні 2011 року. Чисельність працюючих – 65 чоловік.

Підприємство спеціалізується на виготовленні дощок обрізних з дуба та ясеня з деревини легального походження. Із серпня 2016 року виробництво продукції підприємства сертифіковане за системою FSC.

ТОВ «Вудвіндор» закуповує у сертифікованих і не сертифікованих лісогосподарських підприємств круглі лісоматеріали дуба звичайного і ясеня звичайного для переробки на власних потужностях і виготовлення FSC продукції із заявами «FSC Mix Credit», «FSC Controlled Wood».

## **ЗАГАЛЬНІ ПОЛОЖЕННЯ**

Система належної перевірки ТОВ «Вудвіндор» підготовлена згідно вимог стандарту контрольованої деревини FSC-STD-40-005 V3-1 задля здійснення оцінки матеріалу, що поставляється без заяви FSC, щоб визначити, чи він походить з прийнятних джерел і може використовуватися підприємством як контрольований матеріал для виготовлення FSC продукції та задля зниження ризику, пов'язаного з матеріалами, що постачаються без заяви FSC.

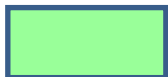
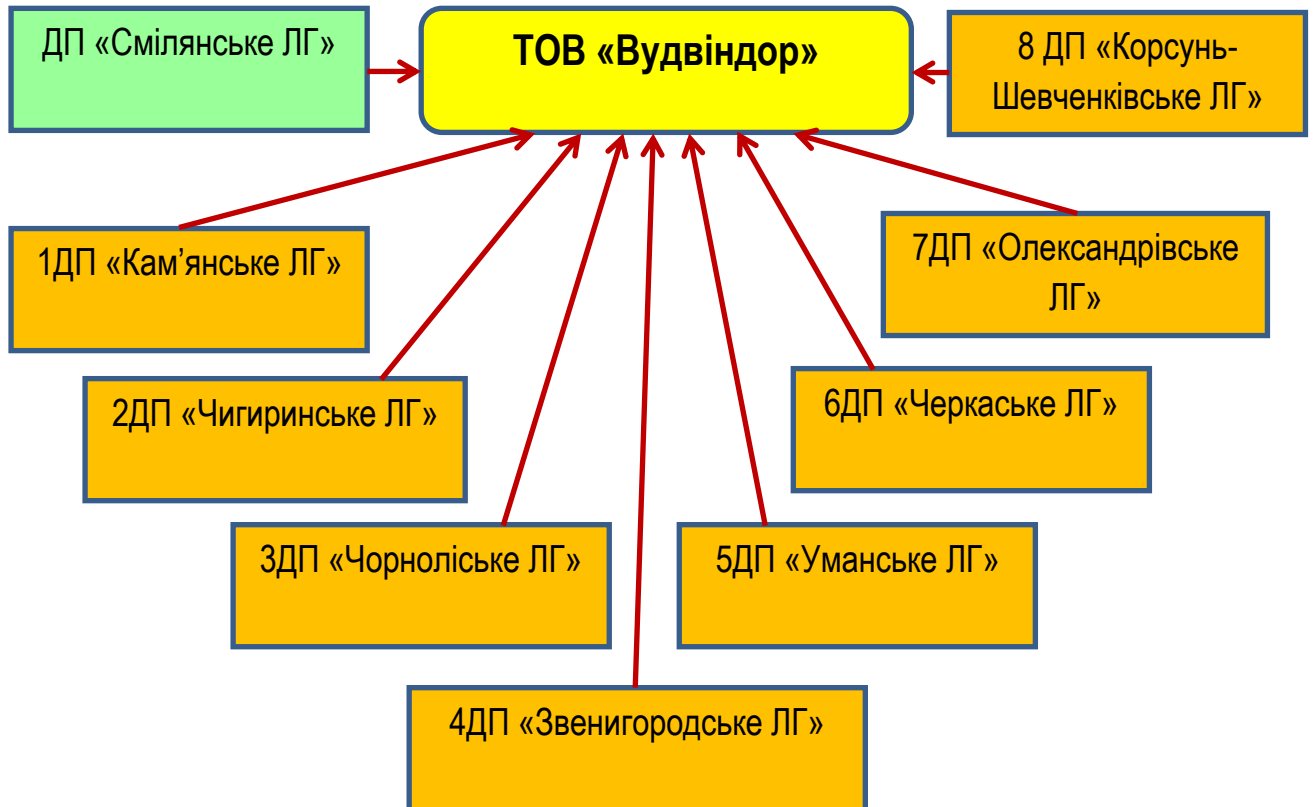
Згідно вимог пункту 2 Отримання інформації про матеріал стандарту FSC-STD-40-005 V3-1 ТОВ «Вудвіндор» володіє достатньою інформацією про свої ланцюги постачання. Підприємство укладає договори на постачання матеріалу лише із постачальниками і, які:

- попередньо дали згоду на застосування до них СНП;
- підписали Декларацію постачальника та Угоду на поставку Контрольованих матеріалів;
- готові забезпечити для підприємства, органу сертифікації, а також Accreditation Services International доступ до доказів відповідності постачальника застосовним вимогам стандарту FSC-STD-40-005, зокрема до документів, територій та виробничих потужностей і джерел постачання.

Підприємство використовує матеріал як контрольований для виготовлення FSC продукції отриманий лише від тих постачальників, для яких СНП підтверджує відповідність вимогам стандарту FSC-STD-40-005 безпосередньо або після виконання доречних контрольних заходів; якщо жоден із контрольних заходів в рамках відповідних категорій контрольованої деревини не забезпечує зниження ризику, підприємство не включає (виключає) таких суб'єктів у число (з числа) постачальників контрольованого матеріалу.

Підприємство отримує матеріал лише від лісогосподарських підприємств, тобто має прості ланцюги постачання з одним постачальником за такою схемою:

### Схема постачальників ТОВ «Вудвіндор» на 2017 рік



Сертифіковане підприємство



Не сертифіковані лісгосподарські підприємства, включені в Систему належної перевірки контрольованої деревини ТОВ «Вудвіндор».

### ОЦІНЮВАННЯ РИЗИКУ ПОХОДЖЕННЯ

Згідно ієрархії оцінювання ризику, котра застосовується для впровадження стандарту FSC-STD-40-005 V 3-1, для оцінювання ризику джерела походження підприємство застосовує Національну оцінку ризику, розроблену відповідно до PRO-60-002 V2-0 ([http://old.fsc.ru/upload/file/FSC\\_CWRA\\_001\\_UA\\_UA.pdf](http://old.fsc.ru/upload/file/FSC_CWRA_001_UA_UA.pdf)) із врахуванням додаткових вимог Регламенту ЄС EUTR №995/2010 за п'ятьма категоріями FSC-контрольованої деревини з неприйнятних джерел:

- 1) незаконно заготовлена деревина;
- 2) деревина, заготовлена з порушенням традиційних прав і прав людини;
- 3) деревина з лісів, в яких особлива для збереження цінність опиняється під загрозою через господарську діяльність;
- 4) деревина з лісів, які перетворюються на плантації та категорії земель інші, ніж лісгосподарського призначення;
- 5) деревина з лісів, в яких вирощують генетично модифіковані дерева.

Згідно чинної НОР за категоріями 1-4 ризик джерела походження є «невизначеним», за категорією 5 – «низьким» на загальнодержавному рівні.

## ТЕРИТОРІЯ ПОСТАЧАННЯ

Відповідно переліку не сертифікованих постачальників територія постачання контрольованого матеріалу охоплює повністю або частково адміністративні райони двох областей: Кіровоградської і Черкаської.

Територія постачання <sup>1</sup>	
Область	Райони
Кіровоградська	Знам'янський, Маловисківський(частина <sup>2</sup> ), Новомиргородський, Олександрівський
Черкаська	Монастирищинський, Жашківський, Уманський, Маньківський, Тальнівський, Христинівський, Звенигородський (частина), Катеринопольський, Шполянський, Тальнівський (частина), Лисянський (частина), Кам'янський, Черкаський (частина), Канівський (частина), Чигиринський, Корсунь-Шевченківський, Смілянський (частина), Городищенський (частина)

### Ризики на території постачання



Для усієї території постачання згідно Національної оцінки ризику, розробленої відповідно до FSC-PRO-60-002 V2-0 встановлено ризик як:

- «невизначений» за категоріями 1-2;
- «низький» за категорією 3 на екорегіональному рівні внаслідок відсутності

<sup>1</sup>Частина земель лісгосподарського призначення, які перебувають у постійному користуванні державних лісгосподарських підприємств, підпорядкованих Держлісагентству; не включає земель лісгосподарського призначення, які перебувають у постійному користуванні інших лісокористувачів.

<sup>2</sup>Лісові масиви адміністративних районів поділені між різними лісгосподарськими підприємствами, підпорядкованими Держлісагентству.

об'єктів невизначеного ризику;

- «низький» за категорією 4 на відомчому рівні як для підприємств державної форми власності;
- «низький» за категорією 5.

## **КОНТРОЛЬНІ ЗАХОДИ ДЛЯ ЗНИЖЕННЯ РИЗИКУ ПОХОДЖЕННЯ**

Підприємство застосовує наступні контрольні заходи щодо джерел постачання – лісокористувачів для зниження ризику походження за категоріями 1-2. Оскільки на території постачання встановлено «низький» ризик за категоріями 3 і 4, контрольні заходи для цих категорій не застосовуються.

### ***Категорія 1. Незаконно заготовлена деревина***

#### **1.1. Документальне підтвердження права землекористування та землеволодіння**

Державний акт на право постійного користування земельною ділянкою та/або Свідоцтво про право власності, та/або Витяг з Державного реєстру речових прав на нерухоме майно та / або інші документи підтверджує права землекористування та землеволодіння на ділянки, з яких постачається деревина.

#### **1.2. Концесійні угоди – незастосовне законодавство, не потребує контрольних заходів**

#### **1.3. Підтвердження дотримання вимог законодавства при плануванні лісоуправління і лісозаготівель**

1. Вибіркова перевірка лісосік<sup>3</sup>, де призначені санітарні рубки, представниками організації<sup>4</sup> або незалежними експертами<sup>5</sup> підтверджує необхідність планування цих рубок .

2. Акти державних контролюючих органів<sup>6</sup> з перевірки дотримання природоохоронного законодавства підтверджують відсутність порушень у плануванні лісозаготівель.

3. Опитування зацікавлених сторін забезпечує докази об'єктивності планування санітарних рубок.

#### **1.4. Підтвердження законності способу отримання дозвільних документів на заготівлю деревини.**

**Повна відмова від отримання деревини від рубок, проведених у об'єктах ПЗФ.**

1. Акти перевірки відведення і таксації лісосік державними органами та /або перевірка незалежними експертами підтверджують відсутність відхилень при відводах і таксації лісосік понад граничні значення.

2. Акти державних контролюючих органів з перевірки дотримання природоохоронного законодавства підтверджують законність отримання дозвільних документів на заготівлю деревини.

3. Камеральна перевірка підтверджує наявність та дотримання лімітів використання лісових ресурсів у межах територій і об'єктів ПЗФ загальнодержавного та місцевого значення.

4. Опитування зацікавлених сторін підтверджує відсутність незаконних (зокрема самовільних) рубок з боку самого підприємства.

5. Звітна документація лісокористувачів підтверджує дотримання лімітів використання лісових ресурсів у межах територій і об'єктів ПЗФ загальнодержавного та місцевого значення.

#### **1.5. Підтвердження відсутності зловживань при нарахуванні та своєчасності сплати рентної плати за спеціальне використання лісових ресурсів**

1. Акти перевірки відведення і таксації лісосік державними органами та /або перевірка

<sup>3</sup>Тут і надалі: вибіркова перевірка – це перевірка однієї одиниці певних об'єктів поточного року, обраних шляхом випадкового відбору.

<sup>4</sup>Представник компанії має відповідати вимогам згідно частини 2, додатку «С» стандарту FSC-STD\_40-005\_v3-1 Вимоги до експертів щодо 1-ої категорії, це може бути як штатний співробітник, так і залучена особа.

<sup>5</sup>Вимоги стандарту до експертів.

<sup>6</sup>Тут і надалі: акти перевірки останніх двох календарних років.

незалежними експертами підтверджують відсутність відхилень при відводах і таксації лісосік понад граничні значення.

2. Акти перевірки державних фіскальних органів підтверджують достовірність розрахунку величини рентної плати за спеціальне використання лісових ресурсів та вчасну її сплату.

3. Вибіркова перевірка лісосік, на яких закінчені рубки, представниками організації або незалежними експертами підтверджує відсутність недорубів чи не вивезеної деревини.

4. Опитування зацікавлених сторін підтверджує відсутність незаконних (зокрема самовільних) рубок з боку самого підприємства.

**1.6. Підтвердження відсутності порушень при відпуску лісопродукції та нелегальної торгівлі, які знижують податок на додану вартість та інші податки з продажів**

1. Вибірковий контроль представниками організації або незалежними експертами приймання лісопродукції на одній ділянці підтверджує правильне визначення кількісних і якісних її параметрів.

2. Вибіркова перевірка представниками організації або незалежними експертами одного транспортного засобу, що вивозить лісопродукцію безпосередньо з лісосіки, засвідчує наявність та правильне оформлення товаросупровідних документів.

3. Опитування зацікавлених сторін не виявляє випадків нелегального продажу деревини.

**1.7. Підтвердження відсутності порушень при відпуску лісопродукції та нелегальної торгівлі, які знижують податок на прибуток**

1. Вибірковий контроль представниками організації або незалежними експертами приймання лісопродукції на одній ділянці підтверджує правильне визначення кількісних і якісних її параметрів..

2. Вибіркова перевірка представниками організації або незалежними експертами одного транспортного засобу, що вивозить лісопродукцію безпосередньо з лісосіки, засвідчує наявність та правильне оформлення товаросупровідних документів.

3. Опитування зацікавлених сторін не виявляє випадків нелегального продажу деревини.

**1.8. Підтвердження дотримання постачальниками нормативних актів, що регулюють заготівлю деревини**

1. Вибіркова камеральна перевірка представниками організації або незалежними експертами підтверджує наявність та належне оформлення технологічних карт відповідно до законодавчих вимог.

2. Вибіркова натурна перевірка технологічного процесу розробки однієї лісосіки представниками організації або незалежними експертами підтверджує дотримання в натурі усіма виконавцями (працівниками підприємства чи суб'єктами, які надають послуги з лісозаготівель) ключових елементів технологічної карти.

3. Вибіркова натурна перевірка представниками організації або незалежними експертами однієї лісосіки, на яку оформлений акт огляду місць заготівлі деревини, підтверджує дотримання ключових елементів технологічної карти.

4. Акти державних контролюючих органів з перевірки дотримання природоохоронного законодавства підтверджують відсутність суттєвих порушень нормативних актів, що регулюють заготівлю деревини.

**1.9. Підтвердження виконання постачальниками охоронних зобов'язань об'єктів ПЗФ. Повна відмова від отримання деревини від рубок, проведених у об'єктах ПЗФ**

1. Акти державних контролюючих органів з перевірки дотримання природоохоронного законодавства підтверджують дотримання режиму охоронюваних територій на об'єктах ПЗФ.

2. Вибірковий польовий візит представниками організації або незалежними експертами засвідчує задовільний стан об'єктів, наявність аншлаків та межових знаків.

3. Опитування зацікавлених сторін підтверджує дотримання режиму охоронюваних територій.

4. Витяг з Державного реєстру речових прав на нерухоме майно підтверджує відсутність обмежень (обтяжень) землекористування у об'єктах ПЗФ.

5. Відомості про території та об'єкти ПЗФ, а також їхнє зонування мають бути отримані із Державного Земельного кадастру, Державного кадастру ПЗФ або картосхем до Проектів

організації території природно-заповідної території / об'єкта.

**1.10. Підтвердження дотримання постачальниками природоохоронних вимог. Повна відмова від отримання деревини від рубок, проведених у об'єктах ПЗФ**

1. Акти державних контролюючих органів з перевірки дотримання природоохоронного законодавства підтверджують дотримання природоохоронних вимог при здійсненні лісозаготівель.

2. Вибіркова камеральна перевірка представниками організації або незалежними експертами технологічних карт на лісосіки, що розробляються та пройдені рубками, підтверджує планування природоохоронних вимог.

3. Вибіркова польова перевірка представниками організації або незалежними експертами лісосік, на які оформлені акти огляду місць заготівлі деревини, підтверджує дотримання природоохоронних вимог.

4. Відомості про території та об'єкти ПЗФ, а також їхнє зонування мають бути отримані із Державного Земельного кадастру, Державного кадастру ПЗФ або картосхем до Проектів організації території природно-заповідної території / об'єкта.

**1.11. Підтвердження дотримання постачальниками вимог охорони праці і техніки безпеки**

1. Камеральна перевірка представниками організації або незалежними експертами підтверджує наявність у виконавців лісозаготівель дозволу на виконання робіт підвищеної небезпеки; наявність особових карток обліку спецодягу, спецвзуття та запобіжних засобів; наявність та належне оформлення технологічних карт, зокрема щодо радіаційного контролю.

2. Вибіркова польова перевірка представниками організації або незалежними експертами лісосік, на яких проводяться рубки, засвідчує дотримання вимог техніки безпеки.

**1.12. Підтвердження дотримання постачальниками трудового законодавства**

1. Довідка адміністрації підприємства підтверджує відсутність заборгованості із заробітної плати.

2. Опитування представниками організації або незалежними експертами представників профспілкової організації підприємства та робітників підтверджує дотримання адміністрацією трудового законодавства.

3. Опитування представниками організації або незалежними експертами працівників підрядників, які працюють на лісозаготівельних роботах, підтверджує, що вони офіційно працевлаштовані та вчасно у розмірах, не нижчих державних гарантій, отримують заробітну плату.

**1.13. Звичаєві права – незастосовне законодавство, не потребує контрольних заходів**

**1.14. Добровільна, попередня та інформована згода (FPIC) – незастосовне законодавство, не потребує контрольних заходів**

**1.15. Права корінних народів – незастосовне законодавство, не потребує контрольних заходів**

**1.16. Підтвердження вірної класифікації постачальниками порід, кількісних і якісних параметрів деревини**

1. Акти перевірки відведення і таксації лісосік державними органами та /або перевірка незалежними експертами підтверджують вірну класифікацію за породами.

2. Вибіркова оглядова перевірка представниками організації або незалежними експертами лісосік, відведених у рубку, свідчить про відповідність матеріалів відведення фактичному породному складу.

3. Вибірковий контроль представниками організації або незалежними експертами приймання лісопродукції на одній ділянці підтверджує правильне визначення кількісних і якісних її параметрів.

4. Вибіркова перевірка представниками організації або незалежними експертами ТТН підтверджує правильність класифікації.

**1.17. Підтвердження здійснення постачальниками торгівлі з мінімальними корупційними ризиками.**

**У підприємств відомчого підпорядкування ДАРЛУ купівля деревини винятково на аукціонах.**

1. Вибіркова перевірка представниками організації або незалежними експертами одного

транспортного засобу, що вивозить лісопродукцію безпосередньо з лісосіки, засвідчує наявність та правильне оформлення товаросупровідних документів.

2. Камеральна перевірка представниками організації або незалежними експертами підтверджує наявність належно оформлених договорів купівлі-продажу деревини.

3. Опитування зацікавлених сторін не виявляє випадків нелегального продажу деревини.

**1.18. Офшорна торгівля і трансфертне ціноутворення – низький ризик, контрольні заходи не потрібні**

**1.19. Підтвердження дотримання постачальниками митного законодавства**

1. Опитування адміністрації підприємства представниками організації або незалежними експертами підтверджує, що з боку правоохоронних і митних органів відсутні претензії до його експортної діяльності.

2. Вибіркова камеральна перевірка представниками організації або незалежними експертами рахунків-фактур підтверджує відповідність товарів кодам УКТЗЕД у вантажно-митних деклараціях.

**1.20. CITES – незастосовне законодавство, не потребує контрольних заходів**

**1.21. Законодавство, що вимагає процедури системи належної сумлінності – незастосовне законодавство, не потребує контрольних заходів**

## ***Категорія 2. Деревина, заготовлена з порушенням традиційних прав і прав людини***

**2.1. Відсутність заборони Ради Безпеки ООН на експорт деревини з країни, яка є об'єктом розгляду – низький ризик, контрольні заходи не потрібні**

**2.2. Країна чи район не вказується як джерело конфліктної деревини – низький ризик, контрольні заходи не потрібні**

**2.3. Не існує жодних доказів використання дитячої праці або порушення основних принципів МОП у сфері праці у лісових масивах району, який є об'єктом уваги**

**2.3.a Відсутність прецеденту використання дитячої праці – низький ризик, контрольні заходи не потрібні**

**2.3.b Відсутність порушення Декларації МОП (Міжнародної організації праці) про основоположні принципи і права на робочих місцях на території відповідних лісових ділянок Консультації із зацікавленими сторонами**

**Підтвердження дотримання постачальниками прав працівників у сфері праці**

Конфіденційне опитування персоналу представниками організації або незалежними експертами підтверджує відсутність порушень основоположних принципів і прав в сфері праці МОП.

**Висновок експерта про підтвердження достатності контрольних заходів**

**2.4. Діють визнані і справедливі процеси спрямовані на розв'язання конфліктів істотного масштабу, що стосуються традиційних прав, включаючи права на використання, культурні інтереси або традиційну культурну ідентичність у районі, який є об'єктом уваги Консультації із зацікавленими сторонами**

**Підтвердження відсутності конфліктів істотного масштабу**

Опитування зацікавлених сторін не виявляє випадків обмеження доступу громадян до лісових ділянок, права рекреаційного використання лісів, збору недержавної лісової продукції, надання в користування без погодження із місцевою громадою лісових, зокрема мисливських угідь.

**Висновок експерта про підтвердження достатності контрольних заходів**

**2.5. Не існує жодних доказів порушення Конвенції МОП № 169 про корінні народи та племена, що відбуваються у лісових масивах району, який є об'єктом уваги – низький ризик, контрольні заходи не потрібні**

## ***Категорія 3. Деревина з лісів, в яких особлива цінність для збереження опиняється під***

загрозою через господарську діяльність – низький ризик, контрольні заходи не потрібні<sup>7</sup>.

*Категорія 4.Деревина з лісів, які перетворюються на плантації та категорії земель інші, ніж лісогосподарського призначення– низький ризик, контрольні заходи не потрібні<sup>8</sup>.*

### КОНСУЛЬТУВАННЯ ІЗ ЗАЦІКАВЛЕНИМИ СТОРОНАМИ

Для запрошення до консультацій зацікавлених сторін підприємство розмістило оголошення на сайті <http://sfmu.org.ua/ua/news/857-konsultuvannia-iz-zatsikavlenymy-storonamy-tov-vudvindor>.

Безпосередньо зацікавленими сторонами (сторонами, чиї інтереси зачеплено) визначені місцеві громади території постачання та працівники ДП «Кам'янське лісове господарство», ДП «Чигиринське лісове господарство», ДП «Чорноліське лісове господарство», ДП «Звенигородське лісове господарство», ДП «Уманське лісове господарство», ДП «Черкаське лісове господарство», ДП «Олександрівське лісове господарство», ДП «Корсунь-Шевченківське лісове господарство».

Місцеві громади території постачання визначені за інформацією Геопорталу адміністративно-територіального устрою України <http://atu.minregion.gov.ua/ua/home>. Із контактними особами сільських (селищних, міських) рад, територіальних громад території постачання проведені протягом 2 серпня – 12 вересня 2017 року телефонні консультації для гарантованого зворотного зв'язку, які фіксувалися у Журналі телефонних консультацій. У журналі зазначалася дата дзвінка, джерело постачання, найменування органу місцевого самоврядування, посада і прізвище посадової особи, з якою проводилося консультування. Загалом зворотній зв'язок отримано від 196 представників органів місцевого самоврядування.

З головами профспілок лісогосподарських підприємств також проведені телефонні консультації.

На дату формування резюме СНП негативних відгуків не отримано.

#### Звіт про консультаційний процес контрольованої деревини ТОВ «Вудвіндор» за 2017 рік

Територія постачання	Знам'янський, Маловисківський (частина), Новомиргородський, Олександрівський райони Кіровоградської області Монастирищинський, Жашківський, Уманський, Маньківський, Тальнівський, Христинівський, Звенигородський (частина), Катеринопольський, Шполянський, Тальнівський (частина), Лісянський (частина), Кам'янський, Черкаський (частина), Канівський (частина), Чигиринський, Корсунь-Шевченківський, Смілянський (частина), Городищенський (частина) райони Черкаської області.
----------------------	--

<sup>7</sup>Для конкретної території постачання.

<sup>8</sup>Для конкретних джерел постачання.

Джерела постачання	ДП «Кам'янське лісове господарство», ДП «Чигиринське лісове господарство», ДП «Чорноліське лісове господарство», ДП «Звенигородське лісове господарство», ДП «Уманське лісове господарство», ДП «Черкаське лісове господарство», ДП «Олександрівське лісове господарство», ДП «Корсунь-Шевченківське лісове господарство»
Виявлені і запрошені до консультацій зацікавлені сторони шляхом розміщення оголошення	Кіровоградська і Черкаська обласні ради і обласні адміністрації; Районні ради і адміністрації території постачання; Державні екологічні інспекції у Кіровоградській і Черкаській областях; Національний офіс FSC; Органи сертифікації; Кіровоградське і Черкаське обласні управління ЛМГ; Наукові установи; Експерти; Підприємства і ФОП, що надають послуги лісозаготівель; Державні лісогосподарські підприємства сертифіковані; Комунальні лісогосподарські підприємства; Деревообробні підприємства і ФОП; Неурядові громадські організації.
Виявлені і запрошені до консультацій безпосередньо зацікавлені сторони шляхом опитування	Органи місцевого самоврядування території постачання; Профспілкові організації постачальників-лісокористувачів;
Коментарі зацікавлених сторін	Негативні відгуки відсутні
Коментарі безпосередньо зацікавлених сторін	Негативні відгуки відсутні
Врахування коментарів	-
Висновок про можливість отримання матеріалу	Можна отримувати матеріал як контрольований від усіх джерел постачання

### ЗАЛУЧЕННЯ ЕКСПЕРТІВ

Основа системи належної перевірки та контрольні заходи у повному обсязі розроблені незалежним експертом Аллою Оборською. Цим експертом здійснюються також аудити постачальників, зокрема польові перевірки.

Алла Оборська – інженер лісового господарства, кандидат сільськогосподарських наук, понад 20 років практичного досвіду в сфері ведення лісового господарства на державних і комунальних лісогосподарських підприємствах, 12-річний досвід участі в сертифікаційних роботах. Експерт Національної оцінки ризику контрольованої деревини для України (категорії 1 і 2) відповідно до FSC-PRO-60-002 V 3-0, автор Методичних рекомендацій щодо практичної реалізації вимог стандарту FSC-STD-40-005 V3-1.

Контрольні заходи розроблені експертом відповідної кваліфікації, додаткового підтвердження їхньої достатності не потребується.

## АУДИТИ ПОСТАЧАЛЬНИКІВ ТА ПОЛЬОВА ПЕРЕВІРКА

Оскільки верифікатори контрольних заходів передбачають камеральну перевірку документації постачальників, опитування персоналу та зацікавлених сторін а також польові перевірки певних об'єктів, СНП Підприємства передбачає проведення одноденного аудиту постачальників.

Кількість підприємств, що підлягають аудиту визначається за формулою  $0.6\sqrt{n}$ , де  $n$ , загальна кількість постачальників контрольованої деревини. Згідно розрахунку аудиту підлягає два підприємства щороку за загальної кількості восьми. Методом випадкового відбору у 2017 році обрані ДП «Олександрівське лісове господарство», і ДП «Чигиринське лісове господарство», аудити яких проведені незалежним експертом Аллою Оборською протягом серпня-жовтня 2017 року.

Застосовувалися контрольні заходи для зниження ризику за категоріями 1 і 2.

Безпосередньо польова перевірка здійснювалася на ділянках, відведених під вибіркову санітарну рубку; лісосіках, пройдених суцільною рубкою головного користування 2016-2017 року (або іншою рубкою, що закінчена); лісосіках, що перебувають у розробці; складах лісопродукції.

За результатами аудитів складено звіт, форма якого передбачена СНП, польові перевірки підтверджуються фотозвітом.

### Підсумки оцінки за категорією 1. Незаконно заготовлена деревина

- право постійного користування землями лісогосподарського призначення частково підтверджене державними актами, витягами з Державного реєстру прав на нерухоме майно, витягами з Державного земельного кадастру; на частину земель право користування тимчасово підтверджується актуальними матеріалами лісовпорядкування;
- дотримання вимог законодавства при плануванні лісоуправління і лісозаготівель підтверджене актами Держекоінспекції, польовими візитами, опитуванням зацікавлених сторін;
- законність способу отримання дозвільних документів на заготівлю деревини підтверджена актами Держекоінспекції, актами перевірки відведення і таксації лісосік, польовими візитами, опитуванням зацікавлених сторін; **підприємства не здійснюють рубок на об'єктах ПЗФ**;
- відсутність зловживань при нарахуванні та своєчасність сплати рентної плати за спеціальне використання лісових ресурсів підтверджені польовими візитами, актами перевірки відведення і таксації лісосік, довідками, опитуванням персоналу підприємств і зацікавлених сторін;
- відсутності порушень при відпуску лісопродукції та нелегальної торгівлі, які занижують податок на додану вартість та інші податки з продажів а також податок на прибуток підтверджено польовими візитами, опитуванням зацікавлених сторін;
- дотримання постачальниками нормативних актів, що регулюють заготівлю деревини, підтверджене актами Держекоінспекції, польовими візитами, камеральною перевіркою документації;
- виконання постачальниками охоронних зобов'язань об'єктів ПЗФ підтверджене актами Держекоінспекції, опитуванням зацікавлених сторін; відомості про території та об'єкти ПЗФ звірені з інформацією Державного кадастру ПЗФ;

- дотримання постачальниками природоохоронних вимог підтверджене актами Держекоінспекції, польовими візитами, камеральною перевіркою документації, опитуванням зацікавлених сторін; **підприємства не здійснюють рубок на об'єктах ПЗФ**;
- дотримання вимог охорони праці і техніки безпеки підтверджене камеральною перевіркою документації і польовими візитами;
- дотримання трудового законодавства, окрім консультацій із зацікавленими сторонами, підтверджене опитуванням адміністрації, робітників підприємств і підрядників;
- вірність класифікації порід, кількісних і якісних параметрів деревини підтверджена польовими візитами;
- здійснення торгівлі з мінімальними корупційними ризиками підтверджене камеральною перевіркою документації, опитуванням зацікавлених сторін, польовими перевітками; підприємство закуповує продукцію винятково на аукціонах;
- дотримання митного законодавства підтверджене камеральною перевіркою документації, опитуванням персоналу підприємств.

## **Підсумки оцінки за категорією 2. Деревина, заготовлена з порушенням традиційних прав і прав людини**

- відсутність порушення Декларації МОП (Міжнародної організації праці) про основоположні принципи і права на робочих місцях на території відповідних лісових ділянок, окрім консультацій із зацікавленими сторонами, підтверджена конфіденційним опитуванням персоналу;
- так як і консультації із зацікавленими сторонами, опитування не виявило випадків обмеження доступу громадян до лісових ділянок, права рекреаційного використання лісів, збору недеревної лісової продукції, надання в користування без погодження із місцевою громадою лісових, зокрема мисливських угідь.

Загалом контрольні заходи за категоріями 1 і 2 забезпечили докази зниження ризику походження до «низького», отже підприємство може отримувати матеріал від постачальників як контрольований.

## **ОЦІНЮВАННЯ РИЗИКУ ЗМІШУВАННЯ У ЛАНЦЮГУ**

Підприємством розроблена у рамках СНП процедура оцінювання ризику змішування у ланцюгу, згідно якої ризик визначено як «низький» за відсутності факторів ризику, передбачених у СНП: ТОВ «Вудвіндор» отримує матеріал (пиловник і техсировину для ВТП дуба і ясена) з верхнього або нижнього складу лісгосподарських підприємств. Інженер-технолог деревообробного виробництва особисто здійснює приймання матеріалу, контролює заповнення товаросупровідних документів. Транспортування матеріалу здійснюється автотранспортом товариства, лісгосподарського підприємства або найманим автотранспортом безпосередньо до виробничої площадки. Усі товаросупровідні документи – електронні ТТН-ліс. Заступник директора з виробничих питань на виробничій площадці здійснює звірку фактично доставленої продукції з товаросупровідними документами.

Отже, підприємство може отримувати матеріал як контрольований без застосування контрольних заходів для зменшення ризику змішування у ланцюгу.

## ПРОЦЕДУРА РОЗГЛЯДУ КОМЕНТАРІВ ТА СКАРГ ЗАЦІКАВЛЕНИХ СТОРІН

1. Підтвердження одержання скарг – усі коментарі та скарги зацікавлених сторін отримуються будь-якими засобами зв'язку відповідальною особою за реагування на скарги (відповідальною за процедури FSC сертифікації), надалі **відповідальною особою**, якою реєструються і вносяться у «Журнал скарг контрольованої деревини»; анонімні скарги не реєструються і не розглядаються.
2. Інформування зацікавлених сторін про процедуру подання скарг – процедура подання скарг розміщується як складова резюме СНП для вільного доступу.
3. Надання попередньої відповіді скаржникам – скаржник інформується відповідальною особою про отримання скарги та термін її розгляду упродовж не більше ніж двох тижнів з моменту реєстрації.
4. Передача скарг, пов'язаних із визначенням ризику – якщо скарга пов'язана не із СНП підприємства, а з національною оцінкою ризику, вона передається національному представництву FSC в Україні з одночасним повідомленням про це скаржника, про що у «Журналі скарг контрольованої деревини» робиться відповідна відмітка.
5. Проведення попереднього оцінювання для визначення значущості наведених у скарзі доказів використання матеріалу з неприйнятних джерел – якщо скарга стосується СНП, території і джерела постачання, відповідальною особою проводиться попереднє оцінювання наведених у скарзі доказів з метою визначення значущості фактів, наведених у скарзі, як доказів того, що матеріал може отримуватися із неприйнятних джерел. Якщо скарга визнається незначущою, про це повідомляється скаржнику, органу сертифікації та Національному представництву FSC в Україні, як про остаточні результати розгляду скарги. Одночасно повідомляється про можливість оскарження дій представників підприємства та про можливість отримання копій усієї відповідної кореспонденції, яка стосується розгляду.
6. Діалог зі скаржниками – якщо скарга визнається значущою, упродовж двох тижнів від її реєстрації зі скаржником проводяться перемовини з метою вирішення скарги до вживання подальших дій. Якщо у результаті перемовин скаржник погоджується, що його скарга задоволена, про те, що це є остаточним результатом розгляду скарги, повідомляється самому скаржнику, органу сертифікації та Національному представництву FSC в Україні. Одночасно повідомляється про можливість оскарження дій представників підприємства та про можливість отримання копій усієї відповідної кореспонденції, яка стосується розгляду.
7. Передача значущих скарг органу сертифікації та Національному представництву FSC в Україні – здійснюється упродовж двох тижнів з моменту отримання скарги; одночасно подається інформація щодо заходів, які вживатимуться підприємством задля вирішення скарги, а також щодо способу застосування застережного підходу.

8. Застосування застережного підходу – у той час, доки скарга перебуває на розгляді, підприємство припиняє отримання матеріалу, якого стосується скарга.
9. Застосування процесу перевірки – для скарги, яка визнана значущою та не вирішена у процесі діалогу зі скаржником, підприємством впродовж двох місяців з моменту її одержання проводиться за потребою польова або офісна перевірка.
10. Визначення коригувального заходу – якщо у процесі польової або офісної перевірки значущість скарги підтверджується, спільно з постачальником вживаються коригувальні заходи; якщо коригувальний захід неможливо застосувати або постачальник відмовляється його виконувати, він виключається з числа постачальників контрольованої деревини.
11. Перевірка виконання постачальниками коригувального заходу та його ефективності – відбувається у межах двохмісячного терміну розгляду скарги; якщо захід ефективний, матеріал отримується.
12. Виключення відповідного матеріалу та постачальників - відбувається у випадку, якщо корегувальні заходи не усунули причини скарги.
13. Остаточне інформування – якщо застосовувалася повна процедура розгляду скарги, скаржник, орган сертифікації та Національне представництво FSC в Україні інформуються про остаточні результати її розгляду після прийняття рішення про можливість (неможливість) отримувати матеріал як контрольований від постачальника, якого стосувалася скарга. Одночасно повідомляється про можливість оскарження дій представників підприємствата про можливість отримання копій усієї відповідної кореспонденції, яка стосується розгляду.
14. Реєстрація та зберігання усіх отриманих скарг та вжитих заходів – покладається на відповідальну за процедури FSC сертифікації.

**Контактна особа, відповідальна за реагування на скарги – Яна Рижабек.**

Поштова адреса: 20813, вул. Холодноярська, 31, с. Косарі, Черкаська обл.;  
електронна адреса: [wwdoor2011@gmail.com](mailto:wwdoor2011@gmail.com); телефон: 063 449-45-49.