

ТЗОВ «АЛЕФ»

СИСТЕМА НАЛЕЖНОЇ ПЕРЕВІРКИ КОНТРОЛЬОВАНОГО МАТЕРІАЛУ

Резюме

Підготовлено:

Відповідальним за процедури сертифікації ТОВ «АЛЕФ»

М. Свалява – 2017

ЗМІСТ

КОРОТКА ІНФОРМАЦІЯ ПРО ПІДПРИЄМСТВО	3
ВСТУП	3
ЗАГАЛЬНІ ПОЛОЖЕННЯ	3
ПОЛЬОВА ПЕРЕВІРКА: період консультацій, оцінка ризику, терміни перевірки, програма перевірки.	3
Рекомендовані контрольні заходи та верифікатори	5
Підсумки оцінки ланцюга постачання	5
Висновки	6
ІНФОРМАЦІЯ І СКАРГИ ЗАЦІКАВЛЕНИХ СТОРІН	6
ДОДАТКИ.	10
Додаток 2. Схема ланцюгів постачання.	
Додаток 12. Звіт про консультаційний процес контрольованої деревини	11

КОРОТКА ІНФОРМАЦІЯ ПРО ПІДПРИЄМСТВО

Товариство з обмеженою відповідальністю «АЛЕФ» засноване в 2006 році, юридична адреса

89300, Україна, Закарпатська обл., м. Свалява, вул.Чехова, 55

Продукція підприємства, яка продається як FSC сертифікована – це шпон лущений буковий, що реалізуються на внутрішньому ринку та відправляється на експорт у країни Угорщина, Румунія, Словачія, Америка.

ВСТУП

Організація ТОВ «АЛЕФ» підготувала резюме СНП у відповідності до вимог нової версії стандарту FSC STD-40-005 V3-1, яка була опублікована та набула чинності 28 березня 2017 року. Цей документ є складовою частиною системи належної перевірки (далі СНП) ТОВ «АЛЕФ». Ця СНП є системою заходів і процедур з метою мінімізації ризику отримання матеріалу з неприйнятних джерел, яка складається з трьох елементів: **отримання інформації, оцінювання ризику, зниження ризику**. Організація закуповує деревину у не сертифікованих суб'єктів підприємницької діяльності, яка в свою чергу була придбана у тримача FSC сертифікату Закарпатської області. Тому ризик району походження деревини є **низьким**. Оцінку ризику *змішування матеріалу в ланцюгу постачання* підприємство визначатиме опираючись на отриману інформацію та оцінці ефективності впровадження контрольних заходів для зниження ризику. При змінах в стандарті по контрольованій деревині *FSC-STD-40-005 V3-1* та/або змінах в переліку постачальників відповідні зміни будуть внесені в дану СНП.

ЗАГАЛЬНІ ПОЛОЖЕННЯ

Район постачання організації це територія розташування шести суб'єктів підприємницької діяльності, а саме: *ФОП Прокопець Василь Васильович (код 2040309258), ФОП Прокопець Василь Васильович (код 3059707939), ФОП Теліга Йосип Йосипович, ФОП Попович Юрій Васильович, ФОП Йовбак Михайло Михайлович, ФОП Сень Мирослав Ярославович*.

ДП Свалявське лісове господарство – сертифіковане за схемою FSC. Воно є постачальником, як напряму так і суб постачальником організації «Алеф». (див. додаток 2).

Район постачання розташований в західній частині України на території Закарпатської області. Характеризується прийнятними природно - кліматичними умовами для зростання бука, дуба, берези, ольхи.

ПОЛЬОВА ПЕРЕВІРКА

Згідно вимог стандарту FSC STD-40-005 V3-1 за 6 тижнів до початку господарської діяльності організація визначилась із колом зацікавлених сторін та сторонами, чий інтереси зачеплені господарською діяльністю постачальників, для проведення консультацій відносно оцінки її СНП та виявлення вірогідних ризиків.

Зацікавлені сторони - Районні державні адміністрації, державні лісогосподарські підприємства, деревообробні підприємства і ФОП, незалежні експерти; сторонами, чий інтереси зачеплені є робітники постачальників, зважаючи на принцип обачливості, представники профспілок та міські ради. Всі вищеперераховані сторони були проінформовані та процес консультування розпочато 07.10.2017р.

Після закінчення консультаційного періоду протягом 60 днів тим зацікавленим сторонам, які взяли участь у консультаціях, буде повідомлено, яким чином їхні коментарі були прийняті до уваги. Процес консультування буде безперервним та предметом його буде ефективність СНП організації.

Оцінки ризику контрольованої деревини щодо *території постачання* зафіксували **низький ризик**.

Організація проаналізувала ймовірність виникнення ризиків **ланцюга постачання**, схема якого подана в додатку 2.

Ризик ланцюга постачання шляхом визначення кількості можливих факторів ризику, внутрішньою перевіркою було визнано як **низький**.

Вибірка: групування підприємств району оцінки ризику було здійснено на основі однорідності ризику території розташування. Із групи потенційних постачальників було відібрано кількість підприємств, як множина 0,6 із кореня квадратного кількості об'єктів (6). Це відповідно 2 підприємства: ФОП Прокопець Василь Васильович та ФОП Теліга Йосип Йосипович.

Терміни проведення польової перевірки

Враховуючи, що перевіряємо лише ймовірність виникнення визначеного ризику у ланцюгах постачання достатнім є одноденний аудит (мінімум один робочий день) для кожного з визначених підприємств.

Підприємство	Дата перевірки.	Експерти
ФОП Прокопець В. В	12.10. 2017 р.	Сливка М.І.
ФОП Теліга Й. Й	12.10. 2017 р.	Сливка М.І.

Програма перевірки

Програма польової перевірки СПД йде на реалізацію контрольних заходів, які визначені програмою СНП організації. Здійснюється збирання документації, що вимагається для оцінки ризику ланцюга постачання, консультації та опитування персоналу, і зацікавлених сторін, а також польову перевірку. При цьому здійснювалась перехресна оцінка одержаних свідочств і інформації.

Рекомендовані контрольні заходи і верифікатори

Окрім дотримання застосовного законодавства для зменшення ризику *змішування* матеріалу в ланцюгах постачання організація користується нижче наведеними контрольними заходами:

- 1) *підтвердження достатньої гарантії, що при транспортуванні матеріалу (як від субпостачальника так і від постачальника) не відбудеться змішування його з неприйнятним матеріалом.*

Перевіряється доставка матеріалу до постачальника (власним транспорт постачальника) та транспортування матеріалу від постачальника до організації (власним транспорт постачальника).

- 2) *підтвердження достатньої гарантії, що при зберіганні матеріалу постачальником не відбудеться змішування його з матеріалом іншого походження.*

Постачання до СПД здійснюється напряму від сертифікованих лісогосподарських підприємств. Опитування персоналу постачальника підтверджує їхнє відповідальне ставлення до зберігання матеріалу організації та недопущення змішування з матеріалом іншого походження.

Підсумки оцінки ланцюга постачання

Оцінка ланцюга постачання та призначення контрольних заходів здійснювалась під час консультаційного періоду та при проведенні польових перевірок. Вийзні перевірки оформлялись документально у вигляді *акту перевірки дотримання постачальником лісоматеріалу (СПД) вимог стандарту контрольованої деревини* (додаток 11)

Для оцінки була затребувана інформація та матеріали за період господарської діяльності 2017 року, установча документація постачальника та інші.

Підприємства, на яких була проведена польова перевірка, підтвердили права на ведення комерційної, виробничої діяльності та права власності. Відсутні корупційні дії при отриманні дозвільних документів на заготівлю деревини про що свідчить позитивний результат аналізу актів державних контролюючих органів. В наявності та оформлені згідно вимог законодавства договори купівлі-продажу лісоматеріалу а опитування зацікавлених сторін не виявляє випадків нелегального продажу деревини. Спеціалісти підприємств, які перевірялися, мають належні професійні знання, добре ознайомлені з усіма законодавчими обмеженнями та щодо вимог стандарту контрольованої деревини.

Співставлення обсягів деревини які наявні згідно у договорах купівлі-продажу та лісорубних квитках лісогосподарських підприємств свідчать про відповідність пропорцій: дані лісорубних квитків співпадають та перевищують об'єми вказані в договорах.

Вимоги в сфері охорони праці і здоров'я на перевірених підприємствах виконуються беззастережно.

Дотримання постачальниками трудового законодавства знаходить своє підтвердження в довідках податкових інспекцій (керівництва ФОП) щодо відсутності заборгованості із заробітної плати, опитуванні представників профспілкової організації підприємств, робітників та працівників підприємств-постачальників.

У підприємств відомчого підпорядкування ДАЛРУ купівля деревини здійснюється винятково на аукціонах. Підприємства своєчасно і в повному обсязі документують процес транспортування деревини з нижнього складу та до складу постачальника переробки деревини, її відпуск безпосередньо споживачу, або перевантаження і відпуск деревини на проміжних складах (у випадках, коли неможливе навантаження мало-прохідної техніки на верхніх складах).

Відсутність порушень основоположних принципів і прав в сфері праці МОП підтверджується конфіденційним опитуванням незалежними експертами фахівців підприємств, зацікавлених сторін, ознайомленням із наявними публікаціями.

Законні права місцевих громад не порушуються. Представники місцевого самоврядування вказують на повне взаєморозуміння, взаємодію і допомогу, яка надається з боку перевірених підприємств.

Факти наявності суперечок не були виявлені в силу вказаних вище факторів.

Перепон для формування власних профспілок або ж вступу до існуючих об'єднань, для робітників, що виконують лісозаготівельні роботи від приватних підприємців немає.

Висновки

Ризик ланцюга постачання шляхом визначення кількості можливих факторів ризику, внутрішньою перевіркою було визнано як **низький**: на всіх підприємствах впроваджений електронний облік деревини; транспортування деревини до виробничих потужностей підприємства здійснюється власним автотранспортом постачальника; випадки шахрайства, корупції, підміни порід при транспортуванні деревини відсутні. В процесі польової перевірки були одержані свідоцтва і аргументи на користь того, що на перевірених підприємствах відсутні значущі проблеми.

Таким чином, використання матеріалу із даного району постачання як контрольованої деревини можливе для всіх трьох постачальників.

Також під час періоду консультацій була виявлена наступна активна група зацікавлених сторін:

.....ДП Свалявське ЛГ, ФОП Дорі Е.В., ФОП Кеменяш М.Ю., ФОП Ганькович М.В.

Моментом початку використання матеріалу як контрольованого буде позитивний висновок щорічного аудиту органу сертифікації.

В той же час були виявлені в процесі перевірки проблемні питання, які повинні бути вирішені на державному або ж галузевому рівні при перегляді законодавства:

ІНФОРМАЦІЯ І СКАРГИ ЗАЦІКАВЛЕНИХ СТОРІН

Процедура розгляду коментарів та скарг зацікавлених сторін (котрі стосуються її СНП).

1. Підтвердження одержання скарг – усі коментарі та скарги зацікавлених сторін, отримані будь-якими засобами зв'язку реєструються секретарем директора в журналі вхідної інформації і передаються відповідальному за сертифікацію безпосередньо у день реєстрації для внесення у «Журнал скарг контрольованої деревини»; анонімні скарги не реєструються і не розглядаються.
2. Інформування зацікавлених сторін про процедуру подання скарг – процедура подання скарг розміщується на сайті організації для вільного доступу.
3. Надання попередньої відповіді скаржникам – скаржник інформується відповідальним за сертифікацію про отримання скарги та термін її розгляду упродовж не більше ніж двох тижнів з моменту реєстрації.
4. Передача скарг, пов'язаних із визначенням ризику – якщо скарга пов'язана не із СНП організації, а з національною оцінкою ризику, вона передається національному представництву FSC в Україні з одночасним повідомленням про це скаржника, про що у «Журналі скарг контрольованої деревини» робиться відповідна відмітка.

5. Проведення попереднього оцінювання для визначення значущості наведених у скарзі доказів використання матеріалу з неприйнятних джерел – якщо скарга стосується СНП, території і джерел постачання, відповідальним за сертифікацію проводиться попереднє оцінювання наведених у скарзі доказів з метою визначення значущості фактів, наведених у скарзі, як доказів того, що матеріал може отримуватися із неприйнятних джерел. Якщо скарга визнається незначущою, про це повідомляється скаржнику, органу сертифікації та Національному представництву FSC в Україні, як про остаточні результати розгляду скарги. Одночасно повідомляється про можливість оскарження дій представників організації та про можливість отримання копій усієї відповідної кореспонденції, яка стосується розгляду.
6. Діалог зі скаржниками – якщо скарга визнається значущою, упродовж двох тижнів від її реєстрації зі скаржником проводяться перемовини з метою вирішення скарги до вживання подальших дій. Якщо у результаті перемовин скаржник погоджується, що його скарга задоволена, про те, що це є остаточним результатом розгляду скарги, повідомляється самому скаржнику, органу сертифікації та Національному представництву FSC в Україні. Одночасно повідомляється про можливість оскарження дій представників організації та про можливість отримання копій усієї відповідної кореспонденції, яка стосується розгляду.
7. Передача значущих скарг органу сертифікації та Національному представництву FSC в Україні – здійснюється упродовж двох тижнів з моменту отримання скарги; одночасно подається інформація щодо заходів, які вживатимуться організацією задля вирішення скарги, а також щодо способу застосування застережного підходу.
8. Застосування застережного підходу – у той час, доки скарга перебуває на розгляді, організація припиняє отримання матеріалу, якого стосується скарга.
9. Застосування процесу перевірки – для скарги, яка визнана значущою та не вирішена у процесі діалогу зі скаржником, організацією впродовж двох місяців з моменту її одержання проводиться за потребою польова або офісна перевірка.
10. Визначення коригувального заходу – якщо у процесі польової або офісної перевірки значущість скарги підтверджується, спільно з постачальником вживаються коригувальні заходи; якщо коригувальний захід неможливо застосувати або постачальник відмовляється його виконувати, він виключається з числа постачальників контрольованої деревини.
11. Перевірка виконання постачальниками коригувального заходу та його ефективності – відбувається у межах двохмісячного терміну

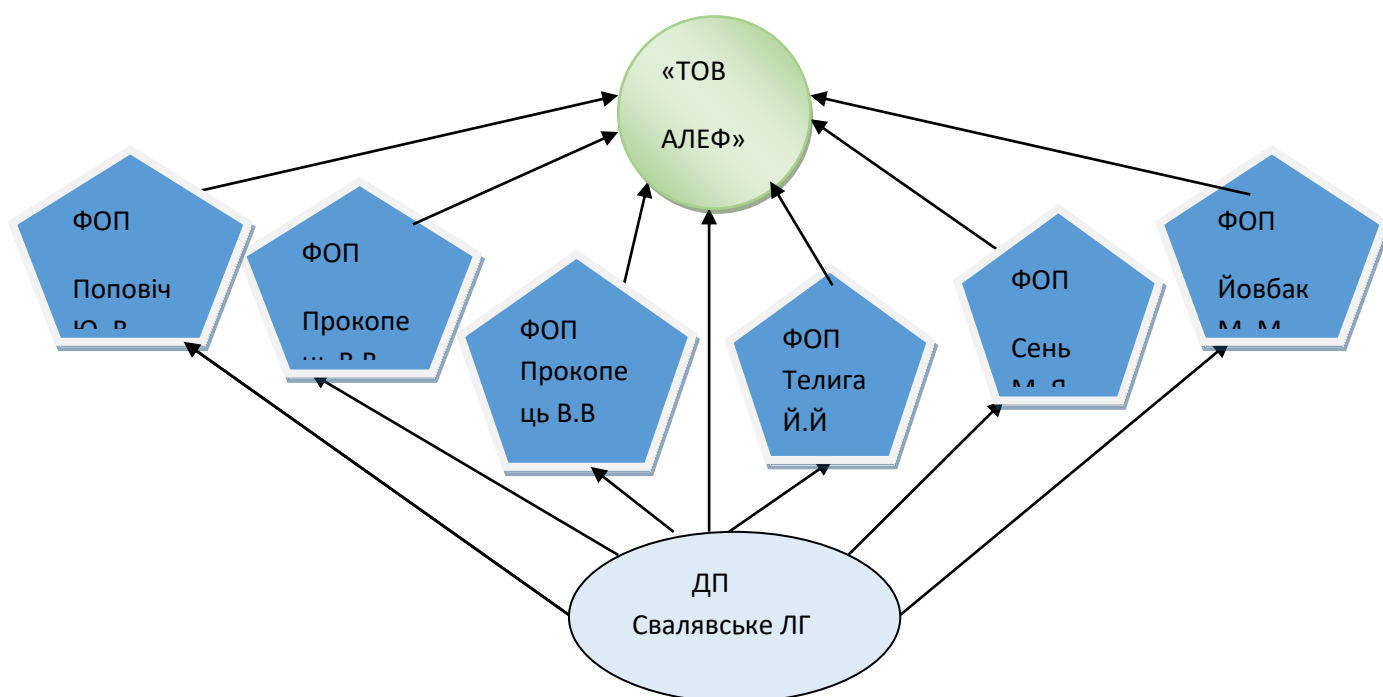
розгляду скарги; якщо захід ефективний, матеріал отримується.

12. Виключення відповідного матеріалу та постачальників - відбувається у випадку, якщо корегувальні заходи не усунули причини скарги.

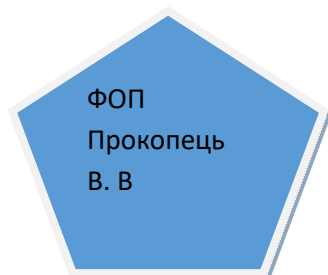
13. Остаточне інформування – якщо застосовувалася повна процедура розгляду скарги, скаржник, орган сертифікації та Національне представництво FSC в Україні інформуються про остаточні результати її розгляду після прийняття рішення про можливість (неможливість) отримувати матеріал як контрольований від постачальника, якого стосувалася скарга. Одночасно повідомляється про можливість оскарження дій представників організації та про можливість отримання копій усієї відповідної кореспонденції, яка стосується розгляду.

Реєстрація та зберігання усіх отриманих скарг та вжитих заходів – покладається **на відповідального за сертифікацію Сливка М.І.**

Схема ланцюга постачання ТзОВ «АЛЕФ»



- сертифіковане лісове господарство (субпостачальник)



- постачальники (СПД)

Звіт про консультаційний процес контрольованої деревини ФОП «АЛЕФ» за 2017 рік

Територія постачання	Закарпатська область
Джерела постачання	ФОПи, ДП Свалявське ЛГ
Виявлені і запрошені до консультацій зацікавлені сторони	Державні лісогосподарські підприємства, деревообробні підприємства і ФОП, експерти.
Виявлені і запрошені до консультацій сторони, інтереси яких зачеплені	Для консультацій запрошені для спів розмови головний інженер ДП Свалявське ЛГ – Шекмар В.Я., працівникаи ФОП Теліга Й.Й., Прокопець В.В., працівники інших ФОПів
Коментарі зацікавлених сторін	Негативні коментарі відсутні
Коментарі безпосередньо зацікавлених сторін	Спілкування з майстром підтвердило офіційне працевлаштування працівників, а також виплату заробітної плати 2-рази на місяць (аванс, зарплата). Порушення правил техніки безпеки та правил пожежної безпеки не виявлено. Всі лісосіки обладнані шлагбаумами і камерами відео нагляду, що унеможлиблює проводити незаконну заготовлю деревини
Врахування коментарів	Частково враховані. Підвищення інформованості зацікавлених сторін, опитування інших зацікавлених сторін під час виїзної перевірки.
Висновок про можливість отримання матеріалу	Можливо отримувати від усіх джерел постачання, за винятком деревини.