

**Резюме
ТОВ «Кедр Віталл».**

м. Вінниця

ЗМІСТ

1. КОРОТКА ІНФОРМАЦІЯ ПРО ПІДПРИЄМСТВО
2. ВСТУП
3. ВІДПОВІДАЛЬНІСТЬ
4. ВПРОВАДЖЕННЯ ТА ПІДТРИМКА СИСТЕМИ НАЛЕЖНОЇ ПЕРЕВІРКИ
5. ОТРИМАННЯ ІНФОРМАЦІЇ ПРО МАТЕРІАЛ
6. ОЦІНЮВАННЯ РИЗИКУ
7. ЗНИЖЕННЯ РИЗИКУ
8. СИСТЕМА МЕНЕДЖМЕНТУ ЯКОСТІ (СМЯ) У НОВІЙ ВЕРСІЇ СТАНДАРТУ _

1. КОРОТКА ІНФОРМАЦІЯ ПРО ПІДПРИЄМСТВО

Товариство з обмеженою відповідальністю «Кедр Віталл» засноване в 2006 році, юридична адреса: 21011, м. Вінниця, вул. Гонти 96, Вінницька обл.
Продукція підприємства, яка буде продаватися як FSC сертифікована – це кругла деревина та шпон струганий, що реалізуються на внутрішньому ринку та відправляється на експорт у країни Європейського союзу

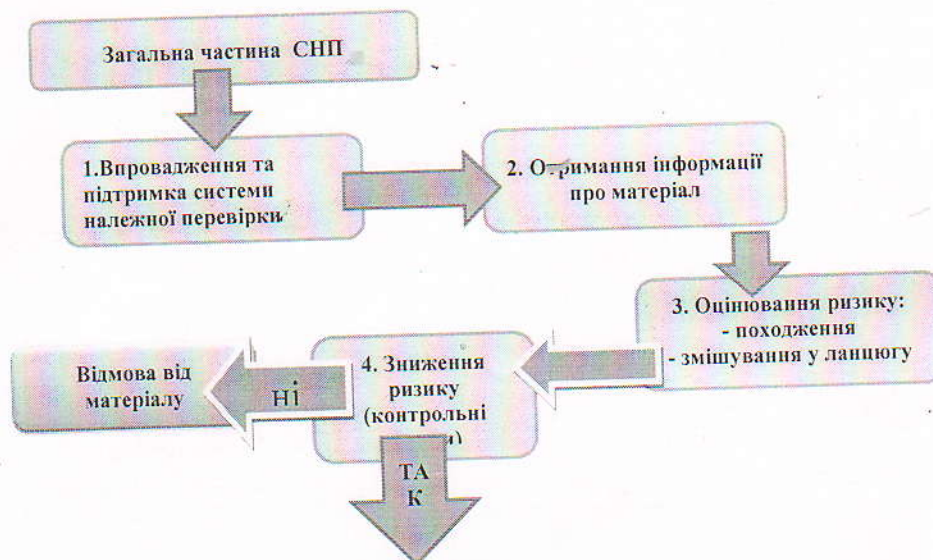
2. ВСТУП

Цей документ є програмою системи належної перевірки (далі СНП) КЕДР ВІТАЛЛ (далі організація), підготовлений задля здійснення перевірки матеріалу, що постачається без заяви FSC, щоб визначити, чи він походить з прийнятних джерел і може використовуватися організацією як контрольований матеріал для виготовлення FSC продукції та задля зниження ризику, пов'язаного з матеріалами, що постачаються без заяви FSC.

СНП ФОП «Кедр Віталл» це цілісний комплекс дій, який забезпечує гарантію того, що вона не використовуватиме деревинні матеріали з неприйнятних джерел. СНП підготовлена відповідно до вимог стандарту FSC-STD-40-005 V3-1 та методичних рекомендацій щодо практичної реалізації його вимог.

Ця СНП є системою заходів і процедур з метою мінімізації ризику отримання матеріалу з неприйнятних джерел, яка складається з трьох елементів: отримання інформації, оцінювання ризику, зниження ризику.

СНП включає передбачені стандартом елементи, як зазначено на схемі:



На тепер організація використовує НОР, розроблену відповідно до FSC-PRO-60-002 V2-0 (стару), впроваджуючи контрольні заходи для індикаторів, де існує «невизначений» ризик. Організація слідкує за оновленнями і, після набуття чинності нової НОР, внесе відповідні зміни до своєї СНП, оскільки за ієрархією обов'язковим стає використання цієї версії оцінки ризику з прописаними контрольними заходами. Термін дії старої НОР обмежено 31 грудня 2017 року. Також організація визначилась із оцінюванням ризику *змішування* матеріалу в *ланцюгах постачання*.

Згідно стандарту підприємство здійснює оцінку ризику вхідного матеріалу з території постачання залежно від походження та змішування матеріалу в ланцюгу постачання.

Оцінку ризику залежно від *походження матеріалу* підприємство визначатиме опираючись на Національне оцінювання ризику, розроблене відповідно до FSC-PRO-60-002 V2-0, а також впроваджуватиме контрольні заходи для індикаторів 1-4 категорії де згідно НОР існує «невизначений» ризик.

Оцінку ризику *змішування матеріалу в ланцюгу постачання* підприємство визначатиме опираючись на отриману інформацію та оцінку ефективності впровадження контрольних заходів для зниження ризику.

При затвердженні нової НОР та/або змінах в стандарті по контрольованій деревині FSC-STD-40-005 V3-1 та/або змінах в переліку постачальників відповідні зміни будуть внесені в дану СНП.

3. ВІДПОВІДАЛЬНІСТЬ

Відповідальним за впровадження та контроль відповідності діяльності підприємства всім актуальним вимогам стандарту FSC-STD-40-005 V3-1, призначений директор А.В.Кирилко

У додатку №1 міститься перелік відповідальних осіб для забезпечення виконання окремих вимог стандарту.

4. ВПРОВАДЖЕННЯ ТА ПІДТРИМКА СИСТЕМИ НАЛЕЖНОЇ ПЕРЕВІРКИ

4.1. Система належної перевірки організації охоплює усіх постачальників, які не сертифіковані за стандартами FSC (лісоуправління), матеріал від постачання яких оцінюється згідно стандарту FSC-STD-40-005 V3-1.

Організація слідкує за тим щоб кількість інформації про ланцюги постачання була *достатньою* (див. розділ «Отримання інформації про матеріал»).

Ланцюги постачання надані у додатку як схема постачальників зі зв'язками між ними (додаток 2). До схеми також включені сертифіковані постачальники, щоб прослідкувати ризик змішування у ланцюгу при транспортуванні, переробці і зберіганні. Зміна постачальників чи ланцюгів передбачає перегляд СНП, тому вирішили (як за доцільне) схему (додаток 2) і перелік постачальників розмістити не безпосередньо в основній частині СНП, а у додатках.

4.2. Згідно новій версії стандарту FSC-STD-40-005 організація забезпечує відповідність стандарту та вимагає від постачальників дотримання частини стандарту, тому від них отримується згода на застосування до них СНП організації ще на стадії укладання договору про постачання матеріалу. Пункти про згоду на застосування СНП та про доступ до доказів відповідності постачальника застосовним вимогам стандарту включається безпосередньо до договору постачання, а Декларація постачальника підписується окремо. Організація укладає договори на постачання матеріалу лише із лісгосподарськими підприємствами, і які:

- попередньо дали згоду на застосування до них СНП організації;
- підписали Декларацію постачальника для лісгосподарських підприємств;
- готові забезпечити для організації, органу сертифікації, а також Accreditation Services International доступ до доказів відповідності постачальника застосовним

вимогам стандарту FSC-STD-40-005, зокрема до документів, територій, і джерел постачання.

4.3. Остаточне рішення про використання *матеріалу* (а фактично про можливість співпраці з постачальником) організація приймає після застосування своєї системи належної перевірки, яка підтверджує відповідність вимогам стандарту на момент перевірки або після застосування контрольних заходів. Якщо жодним із контрольних заходів неможливо знизити ризик до низького, організація змушена відмовитися від використання *матеріалу* як *контрольованого*. У такому випадку приймається рішення щодо розірвання договору на постачання взагалі, чи використовувати деревну сировину для виготовлення не сертифікованої продукції (передбачено процедурою стандарту FSC-STD-40-004 організації). Отже організація використовує *матеріал* як *контрольований* для виготовлення FSC продукції отриманий лише від тих постачальників, для яких СНП організації підтверджує відповідність вимогам стандарту FSC-STD-40-005 безпосередньо після призначення або після виконання *доречних контрольних заходів*; якщо жоден із контрольних заходів не забезпечує зниження ризику, організація не включає (виключає) таких суб'єктів у число постачальників *контрольованого матеріалу*.

4.4. Елементами СНП організації є:

- отримання інформації про *матеріал*;
- оцінювання ризику джерела походження *матеріалу* і ланцюга постачання;
- зниження ризику за допомогою контрольних заходів.

4.5. Щорічно перевіряється і переглядається СНП. Перегляд також здійснюється у разі змін, які впливають на доречність, ефективність або адекватність СНП.

Корективи вносяться у випадку, коли відбуваються залежні і незалежні від організації зміни або система не забезпечує бажаного результату, чи навпаки, оцінку ризику та контрольні заходи можна забезпечити з меншими для організації затратами і зусиллями, проте із забезпеченням необхідної ефективності. Внесення змін до СНП є обов'язковим у випадку зміни постачальників або, як уже було відмічено, набуття чинності Національної оцінки ризику, розробленої відповідно до FSC-PRO-60-002 V3-0.

Організація самостійно здійснює групування, а також вибірку постачальників які підлягатимуть щорічній перевірці.

Перевірка СНП здійснюється у процесі внутрішнього аудиту, який включає такі заходи, перелік яких не є вичерпним:

- перевірка змін в оцінюванні ризику;
- перевірка складу постачальників і схем ланцюгів постачання;
- перевірка системи менеджменту якості;
- оцінка адекватності групування постачальників та вибірки об'єктів перевірки;
- оцінка часу на проведення одного аудиту постачальника (необхідно більше або менше);
- оцінка ефективності роботи експертів;
- перевірка ефективності застосованих контрольних заходів.

Перелічені заходи реалізуються відповідальними особами організації переважно у камеральних умовах. Здійснюються також польові перевірки і консультації із зацікавленими сторонами, які можуть об'єднуватися із контрольними заходами. Консультації із зацікавленими сторонами, здійснюються з метою оцінки СНП, а не *матеріалу*, що отримується від постачальників.

Здійснюючи перевірку СНП, оцінюється ефективність застосованих організацією контрольних заходів. Якщо відгуки будуть негативними, СНП переглядається.

Співробітники, залучені до аудиту та випадки оцінювання СНП як неефективної, особою відповідальною за сертифікацію здійснюється внутрішній аудит кожного календарного року, або за необхідності у разі змін, які впливають на доречність, ефективність або адекватність СНП протягом 2-5 робочих днів із залученням експертів організації, які здійснюють аудити постачальників. Польові перевірки, консультації із зацікавленими сторонами та незалежними

експертами проводяться попередньо, у терміни, що забезпечують вчасне отримання необхідної інформації або об'єднуються із контрольними заходами.

Документальним оформленням внутрішнього аудиту СНП є записи у «Журналі внутрішніх аудитів СНП» (зразок у додатку 3) та протокол чи акт, який відповідальний подає на затвердження директору організації (Додаток 4).

Відповідальний за сертифікацію здійснює аналіз інформації, отриманої у процесі внутрішнього аудиту СНП, і пропонує заходи перегляду у разі її неефективності або за іншої необхідності. Усі випадки неефективності СНП, виявлені у процесі внутрішнього аудиту і задокументовані, повинні усуватися впродовж 12 місяців з моменту виявлення, а спосіб усунення невідповідності та дата фіксуватися у документах, якими оформлюються результати аудиту (додатку 3).

Якщо у разі висновку внутрішнього аудитора про те, що неефективність СНП призводить або може призвести до потрапляння у виробництво неприйнятних вхідних матеріалів у певних ланцюгах постачання, організація відмовиться від використання матеріалу у цих ланцюгах до усунення виявлених проблем.

5. ОТРИМАННЯ ІНФОРМАЦІЇ ПРО МАТЕРІАЛ

5.1. Організація отримує, документує та підтримує актуальну інформацію про матеріал. У систему господарського обліку вноситься наступна інформація:

- назва, юридична та фактична адреси постачальників;
- територія розташування;
- найменування матеріалу, що постачається, та деревні види (наукові українська і латинська назви);
- кількість придбаного матеріалу у відповідних одиницях;
- документація із закупівель (аукціонні свідоцтва, рахунки, договори купівлі-продажу, товарно-транспортні накладні і специфікації);
- за вимогою покупця - підтвердження походження (лісорубні квитки і планово-картографічні матеріали ділянок, звідки фактично отримана продукція);
- інформація про ланцюги постачання для постачальників;
- застосовне оцінювання ризику.

Здійснюється отримання, документування та підтримка актуальної інформації а також конкретизація, які саме документи будуть при цьому використані. Так як для державних лісгосподарських підприємств, підпорядкованих Держлісгентству, обов'язковим є застосування електронного обліку деревини, отже, документом, що засвідчує відпуск продукції, є лише електронна товарно-транспортна накладна ТТН-ліс з додатком специфікацією (якщо електронний облік фактично впроваджений). За дотримання цієї частини СНП відповідає Рюмін Вадим Олександрович в рамках своїх посадових зобов'язань.

Початкове отримання інформації (назва, юридична та фактична адреси; територія розташування; форма власності та юридичне підпорядкування (для лісгосподарських підприємств), найменування матеріалу, що постачається, та деревні види) здійснюється під час підписання Договору постачання та Декларації постачальника (додаток 4). Декларація постачальника та договір постачання є частиною доказової бази про походження матеріалу.

Основні документи реєструються і зберігаються в наступних місцях:

- аукціонні свідоцтва, договори купівлі-продажу реєструються і зберігаються у відділі постачання, товарно-транспортні накладні і специфікації, рахунки — у бухгалтерії;
- матеріали, щодо підтвердження походження такі як лісорубні квитки, картографічні матеріали та інші в більшій частині надходять в електронному вигляді у вигляді фото верифікаторів.

Важливими документами підтвердження походження є лісорубні квитки і планово-картографічні матеріали. Ці документи також потрібні для ділянок, на які будуть здійснюватися польові візити у ході реалізації контрольних заходів. Менеджер з постачання контролює належне оформлення

документації із закупівель та отримання за вимогою споживача лісорубних квитків і планово-картографічних матеріалів ділянок, звідки фактично отримана продукція. До планово-картографічних матеріалів належать: витяги з таксаційних описів, копії планів лісонасаджень або планшетів.

Отже, організація має такі документи на матеріали:

- договори купівлі-продажу;
- товарно-транспортні накладні і специфікації;
- рахунки на оплату матеріалу;
- аукціонні свідоцтва (у разі придбання матеріалу на аукціоні);
- лісорубні квитки і планово-картографічні матеріали (на вимогу споживача та для ділянок, на які будуть здійснюватися польові візити).

5.2. В договори купівлі-продажу вносяться пункти про необхідність постачальників повідомляти організацію стосовно будь-яких змін, що можуть вплинути на визначення ризику або його зниження (зміни породного складу, походження, ланцюга постачання та інше).

5.3. Загальну інформацію про постачальників оформлюється у вигляді «Переліку постачальників контрольованої деревини» (додаток 3), який містить: найменування постачальника, вид матеріалу, найменування деревних порід, територію і джерело постачання, форму власності і відомче підпорядкування (для лісокористувачів).

5.4. На основі зібраної інформації про постачальників і матеріал організація встановила область з однаковим визначенням ризику для кожної категорії контрольованої деревини (додаток 5). Згідно чинної НОР ризик на національному рівні є «невизначеним» для категорій 1-4 і «низьким» для категорії 5, отже, на даний час можна обмежитися двома схемами, а після набуття чинності нової НОР, схеми необхідно буде переглянути.

Термін зберігання облікових документів і звітів, складає 5 (п'ять) років.

Всі записи, які ведуться стосовно процедур по закупівлі узагальнені в таблиці 1.

Таблиця 1

Назва запису	Місце зберігання
Договора купівлі-продажу	Бухгалтерія підприємства
Список постачальників	Бухгалтерія підприємства
Інформація про обсяги закупленої сировини	Бухгалтерія підприємства
Щорічний звіт щодо обсягів	Бухгалтерія підприємства
Деларації постачальників	Бухгалтерія підприємства

5.5. Приймальник сировини Рюмін Вадим Олександрович контролює належне оформлення документації із закупівель та отримання за вимогою споживача лісорубних квитків і планово-картографічних матеріалів ділянок (витягів з таксаційних описів, копії планів лісонасаджень), звідки фактично отримана продукція.

6. ОЦІНЮВАННЯ РИЗИКУ

Ризик джерела походження включає в себе ризик отримання матеріалу з неприйнятних джерел, де застосовуються неприйнятні методи управління або пов'язані з ними види діяльності і стосується виключно постачальників лісокористувачів. Оцінювання ризику джерела походження обмежується застосуванням актуальної НОР. На національному рівні для категорії 1 існує виникнення невизначеного ризику. Відносно категорій 2 та 4 відповідно до індикаторів НОР, розроблених відповідно FSC-PRO-60-002 V2-0 також невизначений ризик. Щодо категорії 3 контрольні заходи необхідно розробляти для ОЗЦ (згідно класифікації стандарту), яким відповідають індикатори з невизначеним ризиком «старої» НОР¹.

¹ Контрольні заходи для індикатора 3.2 не застосовуються, оскільки ризик застосовного законодавства ОЗЦ враховано у категорії 1.

Ризик ланцюга постачання існує в разі змішування на його етапах з неприйнятними матеріалами або з матеріалом іншого походження, що не дозволяє підтвердити ризик, пов'язаний з походженням, впродовж транспортування, переробки чи зберігання. Оцінювання ризику ланцюга постачання організацією здійснюється самостійно на основі інформації про постачальників. У підсумку визначається можливість використання матеріалу як контрольованого без застосування або із застосуванням контрольних заходів, як демонструє схема.

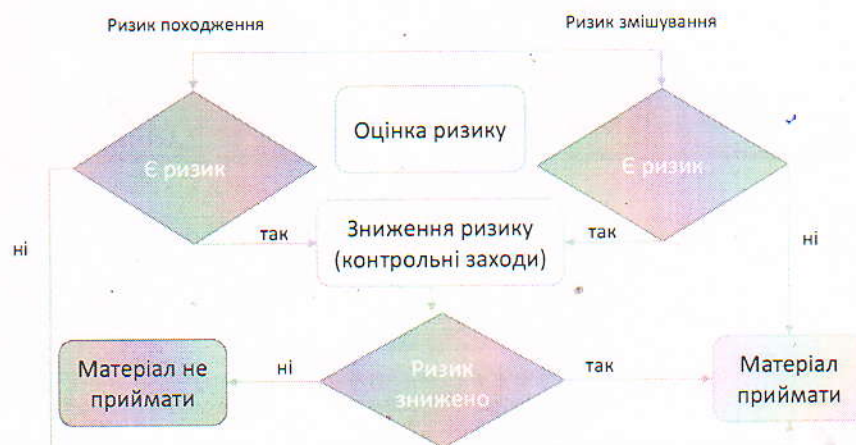


Схема: можливість використання матеріалу як контрольованого в залежності від існуючих ризиків.

6.1. Оцінювання ризику джерела походження.

Згідно ієрархії оцінювання ризику, яка застосовується для впровадження стандарту FSC-STD-40-005 V 3-1 (на момент складання цієї СНП), для оцінювання ризику джерела походження організація використовує Національну оцінку ризику, розроблену відповідно до FSC-PRO-60-002 V2-0 (http://old.fsc.ru/upload/file/FSC_CWRA_001_UA_UA.pdf) із врахуванням додаткових вимог Регламенту ЄС EUTR №995/2010 за п'ятьма категоріями FSC-контрольованої деревини з неприйнятних джерел:

- 1) незаконно заготовлена деревина;
- 2) деревина, заготовлена з порушенням традиційних прав і прав людини;
- 3) деревина з лісів, в яких особлива для збереження цінність опиняється під загрозою через господарську діяльність;
- 4) деревина з лісів, які перетворюються на плантації та категорії земель інші, ніж лісгосподарського призначення;
- 5) деревина з лісів, в яких вирощують генетично модифіковані дерева.

В ході вивчення ситуації було з'ясовано: територія постачання — Вінницька, Хмельницька області. Це 11 лісгосподарських підприємств, а саме: ДП Жмеринське ЛГ; ДП Вінницьке ЛГ; ДП Хмельницьке ЛГ; ДП Тульчинське ЛМГ; ДП Хмельницьке ЛГ; ДП Дашівське ЛГ;

Згідно діючої НОР до переліку адміністративних районів до переліку адміністративних районів або підприємств, де розташовані 73 важливі для птахів території, повністю або частково вкриті лісовою рослинністю, і які стосовно субіндикатору 3.1 є слід вважати територіями з невизначеним ризиком входять ДП Хмельницьке ЛГ (Літинський район Вінницької області), (див. таблицю 1). Стосовно 4 категорії ризик низький, так як постачальники представлені лише підприємствами ДАЛР та загрози заміни земель

Код поля изменен

лісгосподарського призначення на нелісові немає. Зважаючи на це організація застосовуватиме контрольні заходи щодо постачальників - лісокористувачів для зниження ризику за категоріями 1-3.

Таблиця 1.

Індикатор «старої» НОР	Категорія ОЦЗ	Об'єкти невизначеного ризику
3.1.a. Територія не включена до переліку 200 глобальних екорегіонів WWF	ОЦЗ 1	Внесені до переліку 200 глобальних екорегіонів WWF (Європейсько-Середземноморські гірські мішані ліси) Карпатські гірські хвойні ліси (НОР)
3.1.e. Територія не належить до «важливих для птахів територій» (IBAs)	ОЦЗ 1	В Україні визначено 134 важливі для птахів території загальною площею понад 2,3 млн. га. Частина цих територій вкрита лісами, які, завдяки цьому, можуть вважатися особливо цінними для збереження (НОР)
3.1.f. Територія не включена до переліку водно-болотних угідь міжнародного значення.	ОЦЗ 1	В Україні ідентифіковано 33 Рамсарські території, частина з яких включає заплавні ліси і заболочені ліси (НОР)

Після затвердження та набуттям чинності НОР, розробленої відповідно до FSC-PRO-60-002 V3-0, до цього пункту будуть внесені зміни.

6.2. Оцінювання ризику ланцюгів постачання

Оцінювання ризику змішування отриманого матеріалу з неприйнятними матеріалами (тобто такими, які заготовлені без зниження ризику від лісокористувачів, не охоплених СНП організації) або з матеріалом іншого походження (невідомого організації) здійснюється самою організацією охоплює усіх постачальників. Оцінюється ризик змішування при прийманні деревини, транспортуванні, і зберіганні на вантажних майданчиках. Для постачальників, з якими організація співпрацює тривалий період, оцінювання здійснюється, виходячи із попереднього досвіду верифікаційних аудитів, для нових постачальників доцільно керуватися принципом обачності. Загалом принцип обачності застосовується у будь-яких сумнівних моментах. Оцінювання ризику здійснюється індивідуально для кожного постачальника. Ймовірними факторами ризику можуть бути:

- *якість і доступність інформації та документів (наприклад, паперові чи електронні ТТН);*
- *неможливість фізичного розділення на складах, ймовірна непрозорість процедур постачальника;*
- *транспортування контрольованого і не контрольованого матеріалу;*
- *ймовірна нелегальна діяльність в ланцюжку, шахрайство і корупція*
- *можлива підміна порід дерев.*

Оцінка ризику ланцюжка підтверджується документально та іншою достовірною інформацією; вона має бути об'єктивною, надійною і реалістичною; виявлені ризики повинні бути настільки конкретними, щоб їх можна було знизити; процес оцінки ризику задокументований. Організація обрала метод оцінювання ризику шляхом визначення кількості можливих факторів ризику, їхньої умовної ймовірності і застосовує абстрактну оцінку ризику, як показано на схемі. Додатково враховується вага факторів.

Ймовірність виникнення	Кількість факторів ризику				
	5 і більше	4	3	2	1
Дуже часто	25	20	15	10	5

Часто	20	16	12	8	4
Помірно часто	15	12	9	6	3
Рідко	10	8	6	4	2
Дуже рідко	5	4	3	2	1

Дуже низький ризик	1-3
Низький ризик	4-6
Помірний ризик	8-12
Високий ризик	15-25

За умови помірного та вищих ризиків можна вважати ризик визначеним і застосовувати для його пониження контрольні заходи. У випадку відсутності факторів ризику він буде низьким.

Документальне оформлення процесу оцінювання ризику у ланцюгах подається у вигляді звіту, затвердженого керівником організації (додаток 6).

Як підсумок оцінювання ризику ланцюгів постачання організація визначається для яких постачальників необхідно застосовувати контрольні заходи.

6.3. Використання матеріалу на основі оцінок ризику.

У частині ризику джерела походження (для лісокористувачів) використовувати матеріал як контрольований можливо тільки у тому випадку, якщо контрольними заходами організації з відповідними верифікаторами буде знижено ризик до низького для категорій 1-3 контрольованої деревини. За категорією 4-5 контрольні заходи не застосовуються, зважаючи на низький ризик згідно діючої НОР.

7. ЗНИЖЕННЯ РИЗИКУ

Здійснюватиметься:

- для всіх невизначених ризиків повинні застосовуватися контрольні заходи;
- бажаний результат контрольних заходів повинен бути чітко встановлений;
- для категорії 2-3 обов'язкове проведення консультацій із зацікавленими сторонами;
- для категорії 2-3 необхідне залучення, мінімум, одного експерта для підтвердження достатності контрольних заходів;
- можливе використання публічних матеріалів експертів для обґрунтування достатності контрольних заходів.

7.1. КОНТРОЛЬНІ ЗАХОДИ ТА ВЕРИФІКАТОРИ ДЛЯ ЗНИЖЕННЯ РИЗИКУ ПОХОДЖЕННЯ МАТЕРІАЛУ.

Перед застосуванням контрольних заходів організація:

- корегує свою політику закупівель, за можливості відмовляється від споживачів, стосовно яких завідомо є сумніви в ефективності застосування контрольних заходів, виходячи із власного досвіду чи отримуючи інформацію з додаткових джерел (наприклад, публікацій у пресі);
- вносить зміни до типових форм договорів з постачальниками;

- визначається, з тим, яку інформацію необхідно буде отримувати від постачальників і з якою періодичністю.

Визначені контрольні заходи, їх верифікатори

Категорія 1. Незаконно заготовлена деревина

1.1. Документальне підтвердження права землекористування та землеволодіння

Державний акт на право постійного користування земельною ділянкою та/або Свідцтво про право власності, та/або Витяг з Державного реєстру речових прав на нерухоме майно та / або інші документи підтверджує права землекористування та землеволодіння на ділянки, з яких постачається деревина.

1.2. Концесійні угоди – незастосовне законодавство, не потребує контрольних заходів

1.3. Підтвердження дотримання вимог законодавства при плануванні лісоуправління і лісозаготівель

1. Вибіркова перевірка лісосік, де призначені санітарні рубки, представниками організації² або незалежними експертам підтверджує необхідність планування цих рубок.
2. Акти державних контролюючих органів з перевірки дотримання природоохоронного законодавства підтверджують відсутність порушень у плануванні лісозаготівель.
3. Опитування зацікавлених сторін забезпечує докази об'єктивності планування санітарних рубок.

1.4. Підтвердження законності способу отримання дозвільних документів на заготівлю деревини.

1. Акти перевірки відведення і таксації лісосік державними органами та /або перевірка незалежними експертами підтверджують відсутність відхилень при відводах і таксації лісосік понад граничні значення.
2. Акти державних контролюючих органів з перевірки дотримання природоохоронного законодавства підтверджують законність отримання дозвільних документів на заготівлю деревини.
3. Камеральна перевірка підтверджує наявність та дотримання лімітів використання лісових ресурсів у межах територій і об'єктів ПЗФ загальнодержавного та місцевого значення.
4. Опитування зацікавлених сторін підтверджує відсутність незаконних (зокрема самовільних) рубок з боку самого підприємства.
5. Звітна документація лісокористувачів підтверджує дотримання лімітів використання лісових ресурсів у межах територій і об'єктів ПЗФ загальнодержавного та місцевого значення.

1.5. Підтвердження відсутності зловживань при нарахуванні та своєчасності сплати рентної плати за спеціальне використання лісових ресурсів

1. Акти перевірки відведення і таксації лісосік державними органами та /або перевірка незалежними експертами підтверджують відсутність відхилень при відводах і таксації лісосік понад граничні значення.
2. Акти перевірки державних фіскальних органів підтверджують достовірність розрахунку

- величини рентної плати за спеціальне використання лісових ресурсів та вчасну її сплату.
3. Вибіркова перевірка лісосік, на яких закінчені рубки, представниками організації або незалежними експертами підтверджує відсутність недорубів чи не вивезеної деревини.
 4. Опитування зацікавлених сторін підтверджує відсутність незаконних (зокрема самовільних) рубок з боку самого підприємства.

1.6. Підтвердження відсутності порушень при відпуску лісопродукції та нелегальної торгівлі, які занижують податок на додану вартість та інші податки з продажів

1. Вибірковий контроль представниками організації або незалежними експертами приймання лісопродукції на одній ділянці підтверджує правильне визначення кількісних і якісних її параметрів.
2. Вибіркова перевірка представниками організації або незалежними експертами одного транспортного засобу, що вивозить лісопродукцію безпосередньо з лісосіки, засвідчує наявність та правильне оформлення товарно-супровідних документів.
3. Опитування зацікавлених сторін не виявляє випадків нелегального продажу деревини.

1.7. Підтвердження відсутності порушень при відпуску лісопродукції та нелегальної торгівлі, які занижують податок на прибуток

1. Вибірковий контроль представниками організації або незалежними експертами приймання лісопродукції на одній ділянці підтверджує правильне визначення кількісних і якісних її параметрів.
2. Вибіркова перевірка представниками організації або незалежними експертами одного транспортного засобу, що вивозить лісопродукцію безпосередньо з лісосіки, засвідчує наявність та правильне оформлення товарно-супровідних документів.
3. Опитування зацікавлених сторін не виявляє випадків нелегального продажу деревини.

1.8. Підтвердження дотримання постачальниками нормативних актів, що регулюють заготівлю деревини

1. Вибіркова камеральна перевірка представниками організації або незалежними експертами підтверджує наявність та належне оформлення технологічних карт відповідно до законодавчих вимог.
2. Вибіркова натурна перевірка технологічного процесу розробки однієї лісосіки представниками організації або незалежними експертами підтверджує дотримання в натурі усіма виконавцями (працівниками підприємства чи суб'єктами, які надають послуги з лісозаготівель) ключових елементів технологічної карти.
3. Вибіркова натурна перевірка представниками організації або незалежними експертами однієї лісосіки, на яку оформлений акт огляду місць заготівлі деревини, підтверджує дотримання ключових елементів технологічної карти.
4. Акти державних контролюючих органів з перевірки дотримання природоохоронного законодавства підтверджують відсутність суттєвих порушень нормативних актів, що регулюють заготівлю деревини.

**1.9. Підтвердження виконання постачальниками охоронних зобов'язань об'єктів ПЗФ.
Повна відмова від отримання деревини від рубок, проведених у об'єктах ПЗФ**

1. Акти державних контролюючих органів з перевірки дотримання природоохоронного законодавства підтверджують дотримання режиму охоронюваних територій на об'єктах ПЗФ.
2. Вибірковий польовий візит представниками організації або незалежними експертами засвідчує задовільний стан об'єктів, наявність аншлаків та межових знаків.
3. Опитування зацікавлених сторін підтверджує дотримання режиму охоронюваних територій.
4. Витяг з Державного реєстру речових прав на нерухоме майно підтверджує відсутність обмежень (обтяжень) землекористування у об'єктах ПЗФ.
5. Відомості про території та об'єкти ПЗФ, а також їхнє зонування мають бути отримані із Державного Земельного кадастру, Державного кадастру ПЗФ або картосхем до Проектів організації території природно-заповідної території / об'єкта.

1.10. Підтвердження дотримання постачальниками природоохоронних вимог.

Повна відмова від отримання деревини від рубок, проведених у об'єктах ПЗФ

1. Акти державних контролюючих органів з перевірки дотримання природоохоронного законодавства підтверджують дотримання природоохоронних вимог при здійсненні лісозаготівель.
2. Вибіркова камеральна перевірка представниками організації або незалежними експертами технологічних карт на лісосіки, що розробляються та пройдені рубками, підтверджує планування природоохоронних вимог.
3. Вибіркова польова перевірка представниками організації або незалежними експертами лісосік, на які оформлені акти огляду місць заготівлі деревини, підтверджує дотримання природоохоронних вимог.
4. Відомості про території та об'єкти ПЗФ, а також їхнє зонування мають бути отримані із Державного Земельного кадастру, Державного кадастру ПЗФ або картосхем до Проектів організації території природно-заповідної території / об'єкта.

1.11. Підтвердження дотримання постачальниками вимог охорони праці і техніки безпеки

1. Камеральна перевірка представниками організації або незалежними експертами підтверджує наявність у виконавців лісозаготівель дозволу на виконання робіт підвищеної небезпеки; наявність особових карток обліку спецодягу, спецвзуття та запобіжних засобів; наявність та належне оформлення технологічних карт, зокрема щодо радіаційного контролю.
2. Вибіркова польова перевірка представниками організації або незалежними експертами лісосік, на яких проводяться рубки, засвідчує дотримання вимог техніки безпеки.

1.12. Підтвердження дотримання постачальниками трудового законодавства

1. Довідка адміністрації підприємства підтверджує відсутність заборгованості із заробітної плати.

2. Опитування представниками організації або незалежними експертами представників профспілкової організації підприємства та робітників підтверджує дотримання адміністрацією трудового законодавства.

3. Опитування представниками організації або незалежними експертами працівників підрядників, які працюють на лісозаготівельних роботах, підтверджує, що вони офіційно працевлаштовані та вчасно у розмірах, не нижчих державних гарантій, отримують заробітну плату.

1.13. Звичасві права – незастосовне законодавство, не потребує контрольних заходів

1.14. Добровільна, попередня та інформована згода (FPIC) – незастосовне законодавство, не потребує контрольних заходів

1.15. Права корінних народів – незастосовне законодавство, не потребує контрольних заходів

1.16. Підтвердження вірної класифікації постачальниками порід, кількісних і якісних параметрів деревини

1. Акти перевірки відведення і таксації лісосік державними органами та /або перевірка незалежними експертами підтверджують вірну класифікацію за породами.

2. Вибіркова оглядова перевірка представниками організації або незалежними експертами лісосік, відведених у рубку, свідчить про відповідність матеріалів відведення фактичному породному складу.

3. Вибірковий контроль представниками організації або незалежними експертами приймання лісопродукції на одній ділянці підтверджує правильне визначення кількісних і якісних її параметрів.

4. Вибіркова перевірка представниками організації або незалежними експертами ТТН підтверджує правильність класифікації.

1.17. Підтвердження здійснення постачальниками торгівлі з мінімальними корупційними ризиками.

У підприємств відомчого підпорядкування ДАР.ПУ купівля деревини винятково на аукціонах.

1. Вибіркова перевірка представниками організації або незалежними експертами одного транспортного засобу, що вивозить лісопродукцію безпосередньо з лісосіки, засвідчує наявність та правильне оформлення товарно-супровідних документів.

2. Камеральна перевірка представниками організації або незалежними експертами підтверджує наявність належно оформлених договорів купівлі-продажу деревини.

3. Опитування зацікавлених сторін не виявляє випадків нелегального продажу деревини.

1.18. Офшорна торгівля і трансфертне ціноутворення – низький ризик, контрольні заходи не потрібні

1.19. Підтвердження дотримання постачальниками митного законодавства

1. Опитування адміністрації підприємства представниками організації або незалежними експертами підтверджує, що з боку правоохоронних і митних органів відсутні претензії до його експортної діяльності.
2. Вибіркова камеральна перевірка представниками організації або незалежними експертами рахунків-фактур підтверджує відповідність товарів кодам УКТЗЕД у вантажно-митних деклараціях.

1.20. CITES – незастосовне законодавство, не потребує контрольних заходів

- 1.21. Законодавство, що вимагає процедури системи належної перевірки – незастосовне законодавство, не потребує контрольних заходів

Категорія 2. Деревина, заготовлена з порушенням традиційних прав і прав людини

- 2.1. Відсутність заборони Ради Безпеки ООН на експорт деревини з країни, яка є об'єктом розгляду – низький ризик, контрольні заходи не потрібні
- 2.2. Країна чи район не вказується як джерело конфліктної деревини – низький ризик, контрольні заходи не потрібні

- 2.3. Не існує жодних доказів використання дитячої праці або порушення основних принципів МОП у сфері праці у лісових масивах району, який є об'єктом уваги

2.3.a Відсутність прецеденту використання дитячої праці – низький ризик, контрольні заходи не потрібні

2.3.b Відсутність порушення Декларації МОП (Міжнародної організації праці) про основоположні принципи і права на робочих місцях на території відповідних лісових ділянок

Консультації із зацікавленими сторонами

Підтвердження дотримання постачальниками прав працівників у сфері праці

Конфіденційне опитування персоналу представниками організації або незалежними експертами підтверджує відсутність порушень основоположних принципів і прав в сфері праці МОП.

Висновок експерта про підтвердження достатності контрольних заходів

- 2.4 Діють визнані і справедливі процеси спрямовані на розв'язання конфліктів істотного масштабу, що стосуються традиційних прав, включаючи права на використання, культурні інтереси або традиційну культурну ідентичність у районі, який є об'єктом уваги. Консультації із зацікавленими сторонами

Підтвердження відсутності конфліктів істотного масштабу

Опитування зацікавлених сторін не виявляє випадків обмеження доступу громадян до лісових ділянок, права рекреаційного використання лісів, збору не деревної лісової продукції, надання в користування без погодження із місцевою громадою лісових, зокрема мисливських угідь.

Висновок експерта про підтвердження достатності контрольних заходів

- 2.5 Не існує жодних доказів порушення Конвенції МОП № 169 про корінні народи та племена, що відбуваються у лісових масивах району, який є об'єктом уваги – низький ризик, контрольні заходи не потрібні.

Категорія 3. Деревина з лісів, в яких особлива цінність для збереження опиняється під загрозою через господарську діяльність.

3.1. Для визначення наявності і оцінювання загроз від лісгосподарської діяльності для ОЗЦ І.

Випадки, коли деревина надходить з лісів, які зростають поза межами об'єктів та/або установ ПЗФ.

Консультації із зацікавленими сторонами

Підтвердження відсутності загроз від лісгосподарської діяльності

1. Консультація з експертами, які підтверджують наявність ОЗЦ І на території підприємства.
2. План організації та ведення лісового господарства та інші документи підтверджують режим лісокористування, який не загрожує ОЗЦ І.
3. Дозвільні та організаційно-технологічні документи системи ведення лісового господарства містять заходи для уникнення загроз для виявлених ОЗЦ І.
4. Вибірковий польовий візит експертів на території із виявленими ОЗЦ І підтверджує відсутність загроз для них.

Висновок експерта про підтвердження достатності контрольних заходів

Деревина від постачальників, які виконують охоронні зобов'язання об'єктів ПЗФ.

Консультації із зацікавленими сторонами

Підтвердження відсутності загроз від лісгосподарської діяльності

1. Охоронні зобов'язання на об'єкти ПЗФ.
2. Наявність дозвільних документів на спеціальне використання деревних лісових ресурсів в межах територій та об'єктів ПЗФ, що підтверджує відсутність загроз для ОЗЦ І.
3. Акти державних контролюючих органів з перевірки дотримання природоохоронного законодавства підтверджують дотримання режиму охоронюваних територій на об'єктах ПЗФ.
4. Вибірковий польовий візит експертів на території із виявленими ОЗЦ І засвідчує відсутність загроз для них.

Висновок експерта про підтвердження достатності контрольних заходів

7.2 КОНТРОЛЬНІ ЗАХОДИ ЩОДО ЗНИЖЕННЯ РИЗИКУ У ЛАНЦЮГАХ ПОСТАЧАННЯ.

Для зменшення ризику змішування матеріалу в ланцюгах постачання організація користується нижче наведеними контрольними заходами.

Підтвердження достатньої гарантії, що при транспортуванні матеріалу не відбудеться змішування його з неприйнятним матеріалом.

Перевіряється доставка матеріалу до постачальника та транспортування матеріалу від постачальника до організації (найманим транспортом та власним).

Підтвердження достатньої гарантії, що при зберіганні матеріалу постачальником не відбудеться змішування його з матеріалом іншого походження.

Опитування персоналу постачальника та внутрішня польова перевірка підтверджує їхнє відповідальне ставлення до зберігання матеріалу організації та недопущення змішування з матеріалом іншого походження.

7.3. МЕХАНІЗМ ЗАБЕЗПЕЧЕННЯ КОНТРОЛЬНИХ ЗАХОДІВ

Попередньо проводяться консультації, які організація здійснює із зацікавленими сторонами як частини реалізації контрольних заходів зі зменшення ризику походження. Такі консультації необхідні для зниження визначеного (невизначеного) ризику за категорією 2 та 3 обов'язково, а для категорій І під час проведення польової перевірки постачальників. Консультації

здійснюються відповідно обсягу і масштабу діяльності, тобто розповсюджуються на всю територію постачання і за кожним виявленим ризиком категорій 2 - 3. Оскільки у «старій» НОР в межах категорій ризик невизначений лише за окремими індикаторами, консультації можна проводити також тільки за цими індикаторами. Зокрема, для категорії 2 це отримання прав працівників лісгосподарських підприємств у сфері праці а також отримання традиційних прав громад, а для категорії 3 - щодо ідентифікації розташування ОЦЗІ та (якщо дані присутності об'єктів ОЦЗІ підтверджені) відсутності загроз від лісгосподарської діяльності.

У першу чергу з питань категорій, де ризик є визначеним необхідно виявити зацікавлені сторони та сторони, чий інтереси зачеплені господарською діяльністю постачальників.

Організація самостійно визначилась щодо конкретного переліку зацікавлених сторін та сторін, чий інтереси зачеплені. Перелік зацікавлених сторін наведено у додатку 10. Сторонами, чий інтереси зачеплені, для категорії 2 є робітники постачальників, а для категорії 3 – сільські ради (селищні ради), екологи тощо.

Усі виявлені зацікавлені сторони повідомляються та запрошуються до участі у консультаціях не пізніше ніж за 6 тижнів «до початку господарської діяльності, яка є предметом консультації». Оскільки система належної перевірки – безперервний комплексний процес, початком господарської діяльності можна вважати рішення організації про отримання матеріалу від постачальника чи групи постачальників. Це рішення приймається на підставі комплексу контрольних заходів для зниження ризику. Способи повідомлення наступні: особисті зустрічі, особисті контакти по телефону, електронній пошті, розміщення повідомлень у місцевій пресі та на сторінці соціальної мережі, оголошення за допомогою місцевого радіо та ін. Спосіб повідомлення обирається різний для різних категорій зацікавлених сторін (Додаток 8).

Зацікавленим сторонам, одночасно із запрошенням до консультацій, надається інформація про те, стосовно яких аспектів діяльності буде здійснюватися консультування. Дозволяється не надавати лише конфіденційну інформацію, але перелік такої інформації узгоджується із органом сертифікації.

Способами консультацій є: телефонне спілкування, відповідь на анкету, індивідуальні і групові зустрічі. Анкети містять різні категорії питань для різних зацікавлених сторін, наприклад для робітників постачальника і неурядових екологічних організацій. У повідомленнях відразу запрошується дозвіл на оприлюднення інформації зацікавлених сторін, та вказати, що вона оприлюднюватиметься без ідентифікації зацікавленої сторони. Просте повідомлення зацікавлених сторін може не вважатися повноцінною консультацією з точки зору органу сертифікації, тому необхідно докласти максимум зусиль для отримання зворотного зв'язку. Після закінчення консультативного періоду протягом 60 днів тим зацікавленим сторонам, які взяли участь у консультаціях, повідомляється яким чином взяті до уваги їхні коментарі.

Матеріали консультативного процесу (перелік зацікавлених сторін, типи запитів, дати подання запитів, коментарі) організація зберігає як доказ того, що консультативний процес відбувався відповідно до вимог стандарту.

За результатами консультативного процесу готується короткий звіт, у який включається:

- територія і джерело постачання, що підлягали обговоренню;
- перелік груп зацікавлених сторін;
- огляд коментарів (знеособлено і після отримання згоди);
- враховані (як саме) чи не враховані (чому) коментарі;
- обґрунтований висновок про можливість отримання матеріалу.

Звіт про консультативний процес (додаток 8) включається до публічного резюме СНП (детальніше у розділі «Загальнодоступна інформація»).

Відповідальними особами керівництвом ТОВ «Кедр Віталл» було призначено А.В.Кирилко. В ході розповсюдження запитів (в електронній, письмовій, телефонних розмовах) виявляється група активних зацікавлених сторін, від яких надійшли відповіді. Ця група представлена в резюме СНП організації.

До набуття чинності НОР, затвердженої відповідно до FSC-PRO-60-002 V3-0, контрольні заходи якої будуть обов'язковими, для категорій 2, 3 необхідні *висновки принаймні одного експерта для підтвердження достатності власних контрольних заходів*. Організація самостійно обирає експерта, який відповідає вимогам, наведеним у Додатку С стандарту, додатково можна скористатися публічно доступними матеріалами, розробленими такими експертами. Форми висновку погоджується між організацією і експертом. Висновок робиться *стосовно ефективності контрольних заходів щодо зниження ризику*.

Оскільки у «старій» НОР для України за індикатором 2.4 ризик є невизначеним, увага звертається на висновки експертів щодо відсутності істотних конфліктів, котрі стосуються прав громад, зокрема обмеження доступу громадян до лісових ділянок, права рекреаційного використання лісів, збору не деревної лісової продукції, надання в користування без погодження із місцевою громадою лісових ділянок і мисливських угідь. Якщо такі конфлікти існують місцевим громадам необхідно надати докази, що їхнє вирішення є чесним і справедливим, наприклад відповідь на запит посадової особи територіальної громади.

Переважна більшість контрольних заходів потребує *виїзних перевірок*. Організація прийняла рішення, що для цілей вибірки всі підприємства-постачальники доцільно об'єднати в групи. Вибірку здійснювати за таблицею:

Загальна кількість підприємств у групі для відбору у вибірці, шт. (y)	Кількість підприємств рівнинної зони у вибірці, шт. ($x = 0,6\sqrt{y}$)
1	1
2-7	2
8-11	2
12-24	3
25-39	3
40-44	4
45-56	5
n	$0,6\sqrt{n}$

Заокруглення здійснювати до цілого числа у бік збільшення.

Вибір підприємства-постачальника, який підлягатиме перевірці є випадковим. Незалежно від методу вибірки (генерація випадкових чисел, лототрон, тощо) відбір підприємств, що перевіряються здійснюється по всій території постачання.

Виїзні перевірки лісокористувачів проводяться незалежними експертами, які відповідають вимогам Додатку С стандарту для кожної-із (застосовних в Україні) категорій 1- 4.

Польову перевірку постачальників на рахунок відповідності щодо 1, 4 (в даному випадку- 1) категорії стандарту контрольованої деревини проводить експерт НТ «Товариства лісової сертифікації в Україні» Голуб Михайло Григорович, який за освітою є інженером

лісового господарства, із стажем практичної роботи в лісовому господарстві 28 років, та 4 річним досвідом проведення верифікаційних аудитів з контрольованої деревини.

Перевірку району постачання та призначення контрольних заходів щодо 2 та 3(в даному випадку - 2) категорії здійснює експерт Кременецька Євгенія Олексіївна, яка за освітою є інженером лісового господарства, кандидат с.-г. наук (2000), Національний аграрний університет, більше 18 років педагогічного стажу та більше 10 років досвіду проведення сертифікаційних робіт, член НТ «Товариство лісової сертифікації в Україні».

Про проведення перевірок, постачальників заздалегідь попереджають. Для кожної із категорій 1-4 (в даному випадку 1-3) лісгосподарське підприємство повинно надавати документи або інше свідчення, яке підтверджує, що деревина відповідає вимогам до контрольованого матеріалу у відповідності з верифікаторами контрольних заходів. Мінімальний перелік документів організація направляє засобами електронного зв'язку у вигляді листа-супроводу (або у інший спосіб) контактній особі підприємства після погодження дати перевірки.

Тривалість перевірок встановлюється виходячи з вимог проведення повноцінної і вичерпної оцінки, але принаймні не менше одного робочого дня для постачальників-лісокористувачів. Під час перевірки повинні виконуватися усі передбачені нею контрольні заходи за допомогою достатньої кількості верифікаторів. Опитування представників постачальників та зацікавлених сторін під час виїзної перевірки проводиться конфіденційно. Додатково здійснюється опитування зацікавлених сторін, що з якихось причин не брали участі у попередньому консультуванні, або за тими категоріями контрольованої деревини, де консультування є не обов'язковим.

У разі збільшення кількості потенційних постачальників вони розглядаються як додаткова група. Результати квартальних торгів загалом дозволяють дотриматися шеститижневого терміну проведення консультацій із зацікавленими сторонами, які необхідно провести невідкладно. Виїзна перевірка відібраних постачальників з цієї групи повинна також бути проведена відповідно до застосовної вибірки перед включенням в групу постачальників матеріалу.

Виїзні перевірки оформляються документально у вигляді перевіркового листа (додаток 9)

Використовувати матеріал як контрольований або продавати його з заявою FSC контрольованої деревини організація може після виконання контрольних заходів, які дозволяють зменшити ризик до низького.

8. СИСТЕМА МЕНЕДЖМЕНТУ ЯКОСТІ (СМЯ) У НОВІЙ ВЕРСІЇ СТАНДАРТУ

8.1. Компетенція, документування і записи

8.1.1. Наказом по підприємству встановлено А.В.Кирилко відповідальну за відповідність ТОВ «Кедр Вітал» усім застосованим вимогам стандарту по контрольованій деревині FSC-STD-40-005 V3-1.

8.1.2. Весь персонал який відповідає за систему контролю та впровадження СНП проходить навчання на тему:

«СНП організації та нові вимоги, і підходи щодо постачання контрольованої деревини згідно стандарту FSC-STD-40-005 V3-1»:

Навчання в обов'язковому порядку проводиться з усіма відповідальними працівниками:

- при внесенні значних змін до СНП організації;
- при внесенні змін у стандартах FSC, введенні в дію директив до цих стандартів, що змінюють процедури;
- при зміні або оновленні груп продуктів FSC;

До посадових інструкцій відповідальних працівників підприємства внесено доповнення, згідно з якими вони повинні знати і дотримуватись правил та вимог стандартів FSC у тому випадку, якщо вони працюють із сертифікованою та контрольованою сировиною і продукцією. За підготовку і навчання персоналу на підприємстві відповідає А.В.Кирилко.

Кожне навчання оформляється документально (протоколом) із зазначенням дати його проведення, розглянутих тем і списку учасників. Кожен новий працівник, обов'язки якого будуть пов'язані з FSC процедурами ланцюжка поставок, зобов'язаний поставити підпис у «Журналі обліку навчань працівників» після проведення цього навчання (додаток №7).

Навчання здійснюється не рідше одного разу на рік на підставі плану навчання, який повинен бути підготовлений відповідальним за підготовку та навчання персоналу на підприємстві.

Всі документи по проведених навчаннях зберігаються на підприємстві не менше п'яти років.

8.2. Загальнодоступна інформація

Короткий письмовий виклад своєї СНП організація надає органу сертифікації для включення ним до загальнодоступного резюме, яке буде розміщене у базі даних FSC.

Резюме СНП складається щорічно, з врахуванням змін у СНП, матеріалів консультацій, висновків експертів, результатів польових перевірок.

Резюме СНП ТОВ «Кедр Віталл» містить таку інформацію:

- опис території постачання та ризик за кожною категорією контрольованої деревини;
- вказівку на те, яке оцінювання ризику походження використане;
- контрольні заходи, що виконуються організацією, згідно з індикаторами оцінювання ризику;
- опис процесу та результатів консультації із зацікавленими сторонами;
- інформацію про залучення експертів та їхні висновки стосовно ефективності контрольних заходів;
- результати польової перевірки, виявлені порушення (крім обґрунтованої конфіденційної інформації) та яким чином вони були усунуті;
- оцінювання ризику ланцюга самою організацією (конфіденційну інформацію можна не подавати);
- процедуру реєстрації скарг та контактну інформацію особи чи посадовця, відповідальної за реагування на скарги.

8.3. Інформація і скарги зацікавлених сторін

Процедура розгляду коментарів та скарг зацікавлених сторін, котрі стосуються її СНП, із врахуванням вимог стандарту:

1. Підтвердження одержання скарг – усі коментарі та скарги зацікавлених сторін, отримані будь-якими засобами зв'язку реєструються секретарем директора в журналі вхідної інформації і передаються відповідальному за сертифікацію безпосередньо у день реєстрації для внесення у «Журнал скарг контрольованої деревини»; анонімні скарги не реєструються і не розглядаються.
2. Інформування зацікавлених сторін про процедуру подання скарг – процедура подання скарг розміщується на сторінці соціальної мережі організації для вільного доступу.
3. Надання попередньої відповіді скаржникам – скаржник інформується відповідальним за сертифікацію про отримання скарги та термін її розгляду.

- упродовж не більше ніж двох тижнів з моменту реєстрації.
4. Передача скарг, пов'язаних із визначенням ризику – якщо скарга пов'язана не із СНП організації, а з національною оцінкою ризику, вона передається національному представництву FSC в Україні з одночасним повідомленням про це скаржника, про що у «Журналі скарг контрольованої деревини» робиться відповідна відмітка.
 5. Проведення попереднього оцінювання для визначення значущості наведених у скарзі доказів використання матеріалу з неприйнятних джерел – якщо скарга стосується СНП, території і джерел постачання, відповідальним за сертифікацію проводиться попереднє оцінювання наведених у скарзі доказів з метою визначення значущості фактів, наведених у скарзі, як доказів того, що матеріал може отримуватися із неприйнятних джерел. Якщо скарга визнається незначущою, про це повідомляється скаржнику, органу сертифікації та Національному представництву FSC в Україні, як про остаточні результати розгляду скарги. Одночасно повідомляється про можливість оскарження дій представників організації та про можливість отримання копій усієї відповідної кореспонденції, яка стосується розгляду.
 6. Діалог зі скаржниками – якщо скарга визнається значущою, упродовж двох тижнів від її реєстрації зі скаржником проводяться перемовини з метою вирішення скарги до вживання подальших дій. Якщо у результаті перемовин скаржник погоджується, що його скарга задоволена, про те, що це є остаточним результатом розгляду скарги, повідомляється самому скаржнику, органу сертифікації та Національному представництву FSC в Україні. Одночасно повідомляється про можливість оскарження дій представників організації та про можливість отримання копій усієї відповідної кореспонденції, яка стосується розгляду.
 7. Передача значущих скарг органу сертифікації та Національному представництву FSC в Україні – здійснюється упродовж двох тижнів з моменту отримання скарги; одночасно подається інформація щодо заходів, які вживатимуться організацією задля вирішення скарги, а також щодо способу застосування застережного підходу.
 8. Застосування застережного підходу – у той час, доки скарга перебуває на розгляді, організація припиняє отримання матеріалу, якого стосується скарга.
 9. Застосування процесу перевірки – для скарги, яка визнана значущою та не вирішена у процесі діалогу зі скаржником, організацією впродовж двох місяців з моменту її одержання проводиться за потребою польова або офісна перевірка.
 10. Визначення коригувального заходу – якщо у процесі польової або офісної перевірки значущість скарги підтверджується, спільно з постачальником вживаються коригувальні заходи; якщо коригувальний захід неможливо застосувати або постачальник відмовляється його виконувати, він виключається з числа постачальників контрольованої деревини.
 11. Перевірка виконання постачальниками коригувального заходу та його ефективності – відбувається у межах двохмісячного терміну розгляду скарги; якщо захід ефективний, матеріал отримується.
 12. Виключення відповідного матеріалу та постачальників – відбувається у випадку, якщо коригувальні заходи не усунули причини скарги.
 13. Скаржник, орган сертифікації та Національне представництво FSC в Україні інформуються про остаточні результати її розгляду після прийняття рішення про можливість (неможливість) отримувати матеріал як контрольований від

постачальника, якого стосувалася скарга. Одночасно повідомляється про можливість оскарження дій представників організації та про можливість отримання копій усієї відповідної кореспонденції, яка стосується розгляду.

14. Реєстрація та зберігання усіх отриманих скарг та вжитих заходів – покладається на директора А.В. Кирилко.