

**Товариство з обмеженою відповідальністю
«Компанія Інтер-Ліс»**

**СИСТЕМА НАЛЕЖНОЇ ПЕРЕВІРКИ
КОНТРОЛЬОВАНОГО МАТЕРІАЛУ**

Резюме

Підготовлено:
Відповідальною за процедури FSC сертифікації
Єфименко М.Г.

м. Кременчук – 2018

Зміст

Коротка інформація про підприємство	3
Загальні положення	3
Оцінювання ризику походження	4
Територія постачання	5
Контрольні заходи для зниження ризику походження	6
Консультування із зацікавленими сторонами	12
Залучення експертів	14
Аудити постачальників лісокористувачів та польова перевірка	14
Підсумки зниження ризику за категоріями	15
Оцінювання ризику змішування у ланцюгу	19
Процедура розгляду коментарів та скарг зацікавлених сторін	19

КОРОТКА ІНФОРМАЦІЯ ПРО ПІДПРИЄМСТВО

Товариство з обмеженою відповідальністю «Компанія Інтер-Ліс» (надалі Підприємство) засноване в серпні 2016 року.

Підприємство виробляє і продає цільноламельний меблевий щит та зрощений меблевий щит; щит, покритий ламеллю з дуба, сосни та ясена ; ламелі, пелети.

Продукція Підприємства користується великим попитом у багатьох країнах Європейського Союзу та на внутрішньому ринку України.

ТОВ «Компанія Інтер-Ліс» є одним з крупних роботодавців.

Підприємство закуповує у сертифікованих і не сертифікованих лісгосподарських підприємств круглі лісоматеріали дуба звичайного для переробки на власних потужностях і виготовлення FSC продукції із заявами «FSC Mix Credit», «FSC Controlled Wood». Окрім того Підприємство додатково купує дошки необрізні, дошки обрізні, пилені заготовки і ламель у інших суб'єктів підприємницької діяльності.

ЗАГАЛЬНІ ПОЛОЖЕННЯ

Система належної перевірки ТОВ «Компанія Інтер-Ліс» підготовлена згідно вимог стандарту контрольованої деревини FSC-STD-40-005 V3-1 задля здійснення оцінки матеріалу, що поставляється без заяви FSC, щоб визначити, чи він походить з прийнятних джерел і може використовуватися підприємством як контрольований матеріал для виготовлення FSC продукції та задля зниження ризику, пов'язаного з матеріалами, що постачаються без заяви FSC.

Згідно вимог пункту 2 Отримання інформації про матеріал стандарту FSC-STD-40-005 V3-1 ТОВ «Компанія Інтер-Ліс» володіє достатньою інформацією про свої ланцюги постачання. Підприємство укладає договори на постачання матеріалу лише із постачальниками і, які:

- попередньо дали згоду на застосування до них СНП;
- підписали Декларацію постачальника та Угоду на поставку Контрольованих матеріалів;
- готові забезпечити для підприємства, органу сертифікації, а також Accreditation Services International доступ до доказів відповідності постачальника застосовним вимогам стандарту FSC-STD-40-005, зокрема до документів, територій та виробничих потужностей і джерел постачання.

Підприємство використовує матеріал як контрольований для виготовлення FSC продукції отриманий лише від тих постачальників, для яких СНП підтверджує відповідність вимогам стандарту FSC-STD-40-005 безпосередньо або після виконання доречних контрольних заходів; якщо жоден із контрольних заходів в рамках відповідних категорій контрольованої деревини не забезпечує зниження ризику, підприємство не включає (виключає) таких суб'єктів у число (з числа) постачальників контрольованого матеріалу.

Підприємство отримує матеріал лише від лісогосподарських підприємств, тобто має прості ланцюги постачання з одним постачальником за такою схемою:

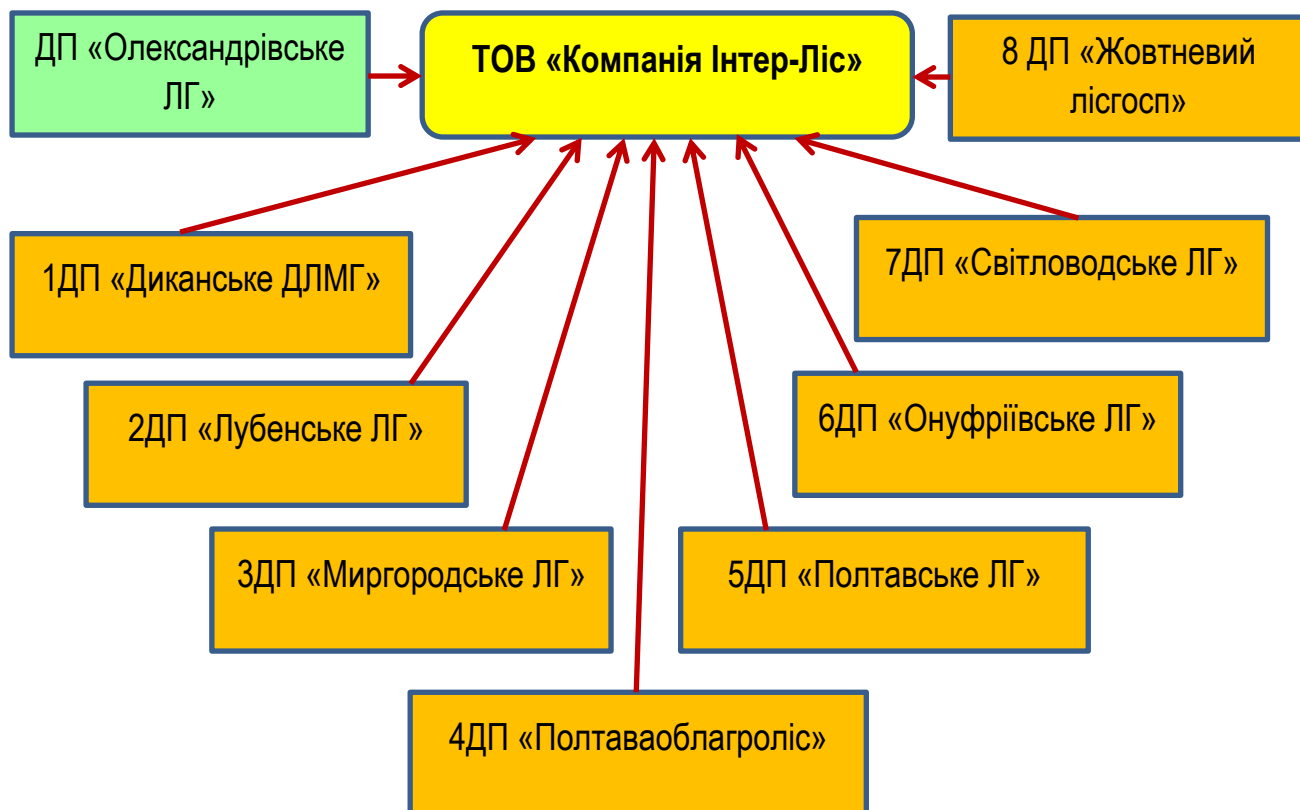
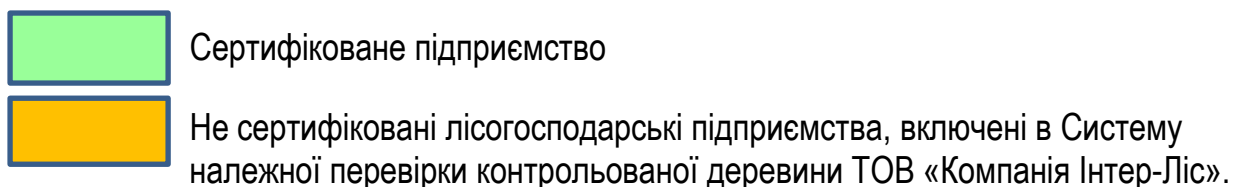


Рис. 1. Схема постачальників ТОВ «Компанія Інтер-Ліс» на 2018 рік



ОЦІНЮВАННЯ РИЗИКУ ПОХОДЖЕННЯ

Згідно ієрархії оцінювання ризику, котра застосовується для впровадження стандарту FSC-STD-40-005 V 3-1, для оцінювання ризику джерела походження Підприємство застосовує Національну оцінку ризику, розроблену відповідно до PRO-60-002 V3-0 (<https://ua.fsc.org/preview.fsc.a-346.pdf>) за п'ятьма категоріями FSC-контрольованої деревини з неприйнятних джерел:

- 1) незаконно заготовлена деревина;
- 2) деревина, заготовлена з порушенням традиційних прав і прав людини;
- 3) деревина з лісів, в яких особлива для збереження цінність опиняється під загрозою через господарську діяльність;

- 4) деревина з лісів, які перетворюються на плантації та категорії земель інші, ніж лісогосподарського призначення;
- 5) деревина з лісів, в яких вирощують генетично модифіковані дерева.

Згідно чинної НОР за категоріями 1-4 ризик джерела походження є «визначеним», за категорією 5 – «низьким» на загальнодержавному рівні. У розрізі індикаторів визначений ризик:

- для категорії 1 – 1.1; 1.3-1.12; 1.16; 1.17; 1.19;
- для категорії 2 – індикатори 2.2.а і 2.2.е;
- для категорії 3 – індикатори 3.1; 3.3; 3.4 і 3.6;
- категорія 4 представлена одним індикатором 4.1 із визначеним ризиком.

Для індикаторів 1.1, 2.2.е і 3.4 встановлені функціональні шкали, які враховують територіальне розміщення, відомче підпорядкування і ризик потенційного радіаційного забруднення. Ці функціональні шкали враховуються для кожного конкретного джерела постачання.

ТЕРИТОРІЯ ПОСТАЧАННЯ

Відповідно до переліку не сертифікованих постачальників, територія постачання охоплює повністю або частково адміністративні райони трьох областей: Полтавської, Кіровоградської, Харківської.

Таблиця 1

Територія постачання в розрізі областей

Територія постачання ¹	
Область	Райони
Полтавська	Усі райони
Кіровоградська	Олександрівський і Знам'янський (частина ²), Онуфріївський, Світловодський
Харківська	Богодухівський, Валківський, Зміївський, Дергачівський, Золочівський, Краснокутський, Коломацький, Нововодолазький, Харківський, Чугувський

Для усієї території постачання згідно Національної оцінки ризику, розробленої відповідно до FSC-PRO-60-002 V3-0, встановлено ризик як:

- «визначений» за категоріями 1-4 (за відповідними індикаторами НОР);
- «низький» за категорією 5.

Ризики для джерел постачання у розрізі окремих індикаторів наведені у Таблиці 2.

¹ Частина земель лісогосподарського призначення, які перебувають у постійному користуванні державних лісогосподарських підприємств, підпорядкованих Держлісагентству; не включає земель лісогосподарського призначення, які перебувають у постійному користуванні інших лісокористувачів.

² Лісові масиви адміністративних районів поділені між різними лісогосподарськими підприємствами, підпорядкованими Держлісагентству.

Таблиця 2

Ризики для джерел постачання у розрізі окремих індикаторів

Джерело постачання	Ризики за індикаторами категорій						
	1.1	1 інші	2.2.a	2.2.e	3.1, 3.3, 3.6	3.4	4
Полтавське ОУЛМГ							
ДП «Диканське ДЛМГ»							
ДП «Лубенське ЛГ»							
ДП «Миргородське ЛГ»							
ДП «Полтаваоблагроліс»							
ДП «Полтавське ЛГ»							
Кіровоградське ОУЛМГ							
ДП «Онуфріївське ЛГ»							
ДП «Світловодське ЛГ»							
Харківське ОУЛМГ							
ДП «Жовтневий лісгосп»							

КОНТРОЛЬНІ ЗАХОДИ ДЛЯ ЗНИЖЕННЯ РИЗИКУ ПОХОДЖЕННЯ

Підприємство застосовує контрольні заходи щодо джерел постачання – лісокористувачів для зниження ризику походження за категоріями 1-4 із врахуванням ризиків за окремими індикаторами згідно Таблиці 2. Не застосовуються контрольні заходи для зниження ризику для індикаторів:

- 1.1 – як для підприємств відомчого підпорядкування ДАЛРУ;
- 2.2.e – на території постачання відсутнє радіаційне забруднення;
- 3.4 – територія постачання не містить ОЦЗ 4 в визначеному ризиком.

Для усіх інших індикаторів категорій 1-4 з визначеному ризиком контрольні заходи застосовуються.

Відповідно пункту 2.4 та розділу 3 СНП, для актуальних на тепер постачальників для зниження ризику походження матеріалу за категоріями 1-4 Підприємство застосовує контрольні заходи згідно чинної НОР, які є обов'язковими (<https://ua.fsc.org/preview.fsc.a-346.pdf>).

За категорією 5 контрольні заходи не застосовуються до усіх джерел постачання.

Категорія 1. Незаконно заготовлена деревина

1.1. Документальне підтвердження права землекористування та землеволодіння

Контрольні заходи не застосовуються.

1.2. Концесійні угоди – незастосовне законодавство, не потребує контрольних заходів

1.3. Підтвердження дотримання вимог законодавства при плануванні лісоуправління і лісозаготівель

1. Вибіркова перевірка лісосік³, де призначені санітарні рубки, представниками організації⁴ або незалежними експертами⁵ підтверджує необхідність планування цих рубок.

2. Акти державних контролюючих органів⁶ з перевірки дотримання природоохоронного законодавства підтверджують відсутність порушень у плануванні лісозаготівель.

3. Опитування зацікавлених сторін забезпечує докази об'єктивності планування санітарних рубок.

1.4. Підтвердження законності способу отримання дозвільних документів на заготівлю деревини.

Повна відмова від отримання деревини від рубок, проведених у об'єктах ПЗФ.

1. Акти перевірки відведення і таксації лісосік державними органами та /або перевірка незалежними експертами підтверджують відсутність відхилень при відводах і таксації лісосік понад граничні значення.

2. Акти державних контролюючих органів з перевірки дотримання природоохоронного законодавства підтверджують законність отримання дозвільних документів на заготівлю деревини.

3. Камеральна перевірка підтверджує наявність та дотримання лімітів використання лісових ресурсів у межах територій і об'єктів ПЗФ загальнодержавного та місцевого значення.

4. Опитування зацікавлених сторін підтверджує відсутність незаконних (зокрема самовільних) рубок з боку самого підприємства.

5. Звітна документація лісокористувачів підтверджує дотримання лімітів використання лісових ресурсів у межах територій і об'єктів ПЗФ загальнодержавного та місцевого значення.

1.5. Підтвердження відсутності зловживань при нарахуванні та своєчасності сплати рентної плати за спеціальне використання лісових ресурсів

1. Акти перевірки відведення і таксації лісосік державними органами та /або перевірка незалежними експертами підтверджують відсутність відхилень при відводах і таксації лісосік понад граничні значення.

2. Акти перевірки державних фіскальних органів підтверджують достовірність розрахунку величини рентної плати за спеціальне використання лісових ресурсів та вчасну її сплату.

3. Вибіркова перевірка лісосік, на яких закінчені рубки, представниками організації або незалежними експертами підтверджує відсутність недорубів чи не вивезеної деревини.

4. Опитування зацікавлених сторін підтверджує відсутність незаконних (зокрема самовільних) рубок з боку самого підприємства.

1.6. Підтвердження відсутності порушень при відпуску лісопродукції та нелегальної торгівлі, які знижують податок на додану вартість та інші податки з продажів

1. Вибірковий контроль представниками організації або незалежними експертами приймання лісопродукції на одній ділянці підтверджує правильне визначення кількісних і якісних її параметрів.

2. Вибіркова перевірка представниками організації або незалежними експертами одного транспортного засобу, що вивозить лісопродукцію безпосередньо з лісосіки, засвідчує наявність та правильне оформлення товаросупровідних документів.

3. Опитування зацікавлених сторін не виявляє випадків нелегального продажу деревини.

³ Тут і надалі: вибіркова перевірка – це перевірка однієї одиниці певних об'єктів поточного року, обраних шляхом випадкового відбору.

⁴ Представник компанії має відповідати вимогам згідно частини 2, додатку «С» стандарту FSC-STD_40-005_v3-1 Вимоги до експертів щодо 1-ої категорії, це може бути як штатний співробітник, так і залучена особа.

⁵ Вимоги стандарту до експертів.

⁶ Тут і надалі: акти перевірки останніх двох календарних років.

- 1.7. Підтвердження відсутності порушень при відпуску лісопродукції та нелегальної торгівлі, які знижують податок на прибуток**
1. Вибірковий контроль представниками організації або незалежними експертами приймання лісопродукції на одній ділянці підтверджує правильне визначення кількісних і якісних її параметрів..
 2. Вибіркова перевірка представниками організації або незалежними експертами одного транспортного засобу, що вивозить лісопродукцію безпосередньо з лісосіки, засвідчує наявність та правильне оформлення товаросупровідних документів.
 3. Опитування зацікавлених сторін не виявляє випадків нелегального продажу деревини.
- 1.8. Підтвердження дотримання постачальниками нормативних актів, що регулюють заготівлю деревини**
1. Вибіркова камеральна перевірка представниками організації або незалежними експертами підтверджує наявність та належне оформлення технологічних карт відповідно до законодавчих вимог.
 2. Вибіркова натурна перевірка технологічного процесу розробки однієї лісосіки представниками організації або незалежними експертами підтверджує дотримання в натурі усіма виконавцями (працівниками підприємства чи суб'єктами, які надають послуги з лісозаготівель) ключових елементів технологічної карти.
 3. Вибіркова натурна перевірка представниками організації або незалежними експертами однієї лісосіки, на яку оформлений акт огляду місць заготівлі деревини, підтверджує дотримання ключових елементів технологічної карти.
 4. Акти державних контролюючих органів з перевірки дотримання природоохоронного законодавства підтверджують відсутність суттєвих порушень нормативних актів, що регулюють заготівлю деревини.
- 1.9. Підтвердження виконання постачальниками охоронних зобов'язань об'єктів ПЗФ. Повна відмова від отримання деревини від рубок, проведених у об'єктах ПЗФ**
1. Акти державних контролюючих органів з перевірки дотримання природоохоронного законодавства підтверджують дотримання режиму охоронюваних територій на об'єктах ПЗФ.
 2. Вибірковий польовий візит представниками організації або незалежними експертами засвідчує задовільний стан об'єктів, наявність аншлагів та межових знаків.
 3. Опитування зацікавлених сторін підтверджує дотримання режиму охоронюваних територій.
 4. Витяг з Державного реєстру речових прав на нерухоме майно підтверджує відсутність обмежень (обтяжень) землекористування у об'єктах ПЗФ.
 5. Відомості про території та об'єкти ПЗФ, а також їхнє зонування мають бути отримані із Державного Земельного кадастру, Державного кадастру ПЗФ або картосхем до Проектів організації території природно-заповідної території / об'єкта.
- 1.10. Підтвердження дотримання постачальниками природоохоронних вимог. Повна відмова від отримання деревини від рубок, проведених у об'єктах ПЗФ**
1. Акти державних контролюючих органів з перевірки дотримання природоохоронного законодавства підтверджують дотримання природоохоронних вимог при здійсненні лісозаготівель.
 2. Вибіркова камеральна перевірка представниками організації або незалежними експертами технологічних карт на лісосіки, що розробляються та пройдені рубками, підтверджує планування природоохоронних вимог.
 3. Вибіркова польова перевірка представниками організації або незалежними експертами лісосік, на які оформлені акти огляду місць заготівлі деревини, підтверджує дотримання природоохоронних вимог.
 4. Відомості про території та об'єкти ПЗФ, а також їхнє зонування мають бути отримані із Державного Земельного кадастру, Державного кадастру ПЗФ або картосхем до Проектів організації території природно-заповідної території / об'єкта.
- 1.11. Підтвердження дотримання постачальниками вимог охорони праці і техніки безпеки**
1. Камеральна перевірка представниками організації або незалежними експертами підтверджує

наявність у виконавців лісозаготівель дозволу на виконання робіт підвищеної небезпеки; наявність особових карток обліку спецодягу, спецвзуття та запобіжних засобів; наявність та належне оформлення технологічних карт, зокрема щодо радіаційного контролю.

2. Вибіркова польова перевірка представниками організації або незалежними експертами лісосік, на яких проводяться рубки, засвідчує дотримання вимог техніки безпеки.

1.12. Підтвердження дотримання постачальниками трудового законодавства

1. Довідка адміністрації підприємства підтверджує відсутність заборгованості із заробітної плати.

2. Опитування представниками організації або незалежними експертами представників профспілкової організації підприємства та робітників підтверджує дотримання адміністрацією трудового законодавства.

3. Опитування представниками організації або незалежними експертами працівників підрядників, які працюють на лісозаготівельних роботах, підтверджує, що вони офіційно працевлаштовані та вчасно у розмірах, не нижчих державних гарантій, отримують заробітну плату.

1.13. Звичайні права – незастосовне законодавство, не потребує контрольних заходів

1.14. Добровільна, попередня та інформована згода (FPIC) – незастосовне законодавство, не потребує контрольних заходів

1.15. Права корінних народів – незастосовне законодавство, не потребує контрольних заходів

1.16. Підтвердження вірної класифікації постачальниками порід, кількісних і якісних параметрів деревини

1. Акти перевірки відведення і таксації лісосік державними органами та /або перевірка незалежними експертами підтверджують вірну класифікацію за породами.

2. Вибіркова оглядова перевірка представниками організації або незалежними експертами лісосік, відведених у рубку, свідчить про відповідність матеріалів відведення фактичному породному складу.

3. Вибірковий контроль представниками організації або незалежними експертами приймання лісопродукції на одній ділянці підтверджує правильне визначення кількісних і якісних її параметрів.

4. Вибіркова перевірка представниками організації або незалежними експертами ТТН підтверджує правильність класифікації.

1.17. Підтвердження здійснення постачальниками торгівлі з мінімальними корупційними ризиками.

У підприємств відомчого підпорядкування ДАРЛУ купівля деревини винятково на аукціонах.

1. Вибіркова перевірка представниками організації або незалежними експертами одного транспортного засобу, що вивозить лісопродукцію безпосередньо з лісосіки, засвідчує наявність та правильне оформлення товаросупровідних документів.

2. Камеральна перевірка представниками організації або незалежними експертами підтверджує наявність належно оформлених договорів купівлі-продажу деревини.

3. Опитування зацікавлених сторін не виявляє випадків нелегального продажу деревини.

1.18. Офшорна торгівля і трансфертне ціноутворення – низький ризик, контрольні заходи не потрібні

1.19. Підтвердження дотримання постачальниками митного законодавства

1. Опитування адміністрації підприємства представниками організації або незалежними експертами підтверджує, що з боку правоохоронних і митних органів відсутні претензії до його експортної діяльності.

2. Вибіркова камеральна перевірка представниками організації або незалежними експертами рахунків-фактур підтверджує відповідність товарів кодам УКТЗЕД у вантажно-митних деклараціях.

1.20. CITES – незастосовне законодавство, не потребує контрольних заходів

1.21. Законодавство, що вимагає процедури системи належної сумлінності – незастосовне законодавство, не потребує контрольних заходів

Категорія 2. Деревина, заготовлена з порушенням традиційних прав і прав людини

- 2.1. Лісовий сектор не пов'язаний з відкритим збройним конфліктом, включаючи такий, який загрожує національній чи регіональній безпеці та / або пов'язаний з військовим контролем – низький ризик, контрольні заходи не потрібні
- 2.2. Дотримуються права працівників, включаючи права, встановлені в Декларації МОП основоположних принципах і права у сфері праці
- 2.2. а. **Заборона на самоорганізацію і ведення колективних переговорів**
Контрольний захід: 1. Консультації із зацікавленими сторонами
2. Закупівля деревини у постачальників, які дотримуються прав працівників у сфері праці
1. Консультації із зацікавленими сторонами і конфіденційне опитування персоналу представниками організації або незалежними експертами підтверджують відсутність заборони на самоорганізацію і ведення колективних переговорів та порушень основоположних принципів і прав в сфері праці МОП.
2. Висновок експерта про достатність контрольних заходів.
- 2.2.б. **Примусова праця – низький ризик, контрольні заходи не потрібні**
- 2.2.с. **Найгірші форми дитячої праці – низький ризик, контрольні заходи не потрібні**
- 2.2.д. **Дискримінація за статевою / расовою / релігійною ознакою – низький ризик, контрольні заходи не потрібні**
- 2.2.е. **Охорона здоров'я в умовах радіаційного забруднення – низький ризик (відсутність забруднення на території постачання), контрольні заходи не застосовуються.**
- 2.3. Дотримуються права корінних народів і народів, що ведуть традиційний спосіб життя низький ризик, контрольні заходи не потрібні.

Категорія 3: Деревина з лісів, в яких особливі цінності для збереження опиняються під загрозою через господарську діяльність

3.1. ОЦЗ 1.

А Всі ліси, що зростають поза межами об'єктів та/або установ ПЗФ

Контрольний захід (о): 1. Консультації із зацікавленими сторонами.

2. Закупівля деревини у постачальників, які підтверджують, що їх господарська діяльність на територіях, які визнані як ОЦЗ 1, не загрожує цим ОЦЗ

1. залучення експерта, який зробить висновок про наявність (чи відсутність) ОЦЗ 1 на території підприємства.
2. План організації та ведення лісового господарства та інші документи підтверджують режим лісочористування, який не загрожує ОЦЗ 1.
3. Дозвільні та організаційно-технологічні документи системи ведення лісового господарства містять заходи для уникнення загроз для виявлених ОЦЗ 1.
4. Вибірковий польовий візит експертів на території із виявленими ОЦЗ 1 підтверджує відсутність загроз для них.
5. Опитування зацікавлених сторін підтверджує відсутність загроз для виявлених ОЦЗ на території підприємства.

Б Всі ліси, що зростають у межах об'єктів та/або установ ПЗФ

Контрольний захід (о): 1. Консультації із зацікавленими сторонами.

2. Закупівля деревини у постачальників, які виконують охоронні зобов'язання об'єктів ПЗФ

1. Охоронні зобов'язання на об'єкти ПЗФ.
2. Наявність дозвільних документів на спеціальне використання деревних лісових ресурсів в межах територій та об'єктів ПЗФ, що підтверджує відсутність загроз для ОЦЗ 1.
3. Акти державних контролюючих органів з перевірки дотримання природоохоронного законодавства підтверджують дотримання режиму охоронюваних територій на об'єктах ПЗФ.

4. Вибірковий польовий візит експертів та / або представників організації на території із виявленими ОЦЗ 1 засвідчує відсутність загроз для них.
5. Опитування зацікавлених сторін підтверджує відсутність загроз для виявлених ОЦЗ на території підприємства.

Контрольний захід (р) – повна відмова від отримання деревини від рубок, проведених на територіях, де виявлені ОЦЗ 1.

3.2. ОЦЗ 2

Низький ризик – контрольні заходи не потрібні

3.3. ОЦЗ 3

Контрольний захід: (о) 1. Консультації із зацікавленими сторонами.

2. Закупівля деревини у постачальників, які підтверджують, що господарська діяльність на територіях, які визнані як ОЦЗ 3, не загрожує цим ОЦЗ.

1. Залучення експерта, який зробить висновок про наявність (чи відсутність) ОЦЗ 3 на території підприємства.
2. План організації та ведення лісового господарства та інші документи підтверджують режим лісочористування, який не загрожує ОЦЗ 3.
3. Документи, які підтверджують добровільні зобов'язання підприємств не здійснювати господарську діяльність на територіях, де виявлені старовікові ліси і праліси.
4. Дозвільні та організаційно-технологічні документи системи ведення лісового господарства містять заходи для уникнення загроз для виявлених ОЦЗ 3, окрім старовікових лісів і пралісів.
5. Вибірковий польовий візит експертів на території із виявленими ОЦЗ 3 підтверджує відсутність загроз для них.
6. Опитування зацікавлених сторін підтверджує відсутність загроз для виявлених ОЦЗ на території підприємства.

Контрольний захід (р) – повна відмова від отримання деревини від рубок, проведених на територіях, де виявлені ОЦЗ 3.

3.4 ОЦЗ 4

ОЦЗ 4.а Гірські захисні ліси з обмеженим режимом користування – відсутні на території постачання, контрольні заходи не застосовуються

Усі захисні ліси, окрім гірських захисних лісів з обмеженим режимом користування – низький ризик, контрольні заходи не потрібні.

3.5 ОЦЗ 5 – низький ризик, контрольні заходи не потрібні.

3.6 ОЦЗ 6

А. Ліси, що відносяться до категорії лісів природоохоронного, наукового, історико-культурного призначення – низький ризик, контрольні заходи не потрібні

Б. Ліси, що відносяться до категорії рекреаційно-оздоровчих, захисних та експлуатаційних лісів

Контрольний захід (о): 1. Консультації із зацікавленими сторонами.

2. Закупівля деревини у постачальників, які підтверджують, що господарська діяльність на територіях, які визнані як ОЦЗ 6, не загрожує цим ОЦЗ

1. Залучення експерта, який у т.ч. шляхом опитування, зробить висновок про наявність (чи відсутність) ОЦЗ 6 на території підприємства.
2. Документи, які підтверджують добровільні зобов'язання підприємств не здійснювати господарську діяльність на територіях, де виявлені ОЦЗ 6.
3. Опитування зацікавлених сторін підтверджує відсутність загроз для виявлених ОЦЗ 6 на території підприємства.
4. Вибірковий польовий візит представниками організації або експертами на території із виявленими ОЦЗ 6 підтверджує відсутність загроз для ОЦЗ 6.

Контрольний захід (р) – повна відмова від отримання деревини від рубок, проведених на територіях, де виявлені ОЦЗ 6 та / або вони знаходяться під загрозою.

Категорія 4. Деревина з лісів, які перетворюються на плантації та категорії земель інші, ніж лісогосподарського призначення

Контрольний захід (о): закупівля деревини у постачальників, які можуть довести відсутність перетворення лісів на плантації або категорії земель інші, ніж лісогосподарського призначення.

1. Наявність задекларованих зобов'язань щодо недопущення постачання деревини з ділянок, які є предметом неприпустимих та / або незаконних перетворень на плантації або категорії земель інші, ніж лісогосподарського призначення.
2. Політика замовника стосовно недопущення закупівлі матеріалу, який походить з лісових ділянок перетворених на плантації або категорії земель інші, ніж лісогосподарського призначення доведена до постачальника.
3. Аналіз матеріалів лісовпорядкування, а також найкращої доступної інформації свідчить про відсутність документально невідтвердженого зменшення площі земель лісогосподарського призначення та / або їх перетворення на плантації.
4. Консультації із зацікавленими сторонами свідчать про відсутність фактів перетворення лісів на плантації або категорії земель інші, ніж лісогосподарського призначення.
5. Консультації з відповідальними працівниками лісогосподарських підприємств підтверджують відсутність перетворення лісів на плантації або категорії земель інші, ніж лісогосподарського призначення, без належних підстав.

КОНСУЛЬТУВАННЯ ІЗ ЗАЦІКАВЛЕНИМИ СТОРОНАМИ

Для запрошення до консультацій зацікавлених сторін підприємство розмістило оголошення на сайті <http://sfmu.org.ua/ua/content/konsultuvannya-iz-zacikavlenymy-storonamy-tov-kompaniya-inter-lis>

Безпосередньо зацікавленими сторонами (сторонами, чиї інтереси зачеплено) визначені місцеві громади території постачання та працівники і працівники підрядників не сертифікованих лісогосподарських підприємств.

Місцеві громади території постачання на основі доступних відомостей із сайтів лісогосподарських підприємств про їхню територію розташування визначені за інформацією Геопорталу адміністративно-територіального устрою України <http://atu.minregion.gov.ua/ua/home>.

В рамках процесу консультування на адреси сільських (селищних, міських) рад, районних рад і територіальних громад території постачання надіслані поштою листи-звернення та анкети для зворотного зв'язку. Частково проводилось телефонне опитування із фіксацією прізвищ посадових осіб.

З головами або іншими представниками профспілок лісогосподарських підприємств проведені телефонні консультації і особисті зустрічі під час візитів на підприємства.

На дату формування резюме СНП негативних відгуків не отримано.

Звіт про консультаційний процес наведено у Таблиці 3. До звіту не включено опитування зацікавлених сторін, як один із верифікаторів контрольних заходів у ході аудитів постачальників (за винятком працівників підрядників).

**Звіт про консультаційний процес контрольованого матеріалу
ТОВ «Компанія Інтер-Ліс» за 2018 рік**

Територія постачання	Полтавська область (усі райони), Кіровоградська область (Онуфріївський, Олександрівський (частина), Знам'янський (частина), Світловодський адміністративні райони), Харківська область (Богодухівський, Валківський, Зміївський, Дергачівський, Золочівський, Краснокутський, Коломацький, Нововодолазький, Харківський, Чугуївський адміністративні райони)
Джерела постачання	ДП «Диканське ДЛМГ», ДП «Лубенське ЛГ», ДП «Миргородське ЛГ», ДП «Полтаваоблагроліс», ДП «Полтавське ЛГ», ДП «Онуфріївське ЛГ», ДП «Світловодське ЛГ», ДП «Жовтневий лісгосп»
Виявлені і запрошені до консультацій зацікавлені сторони шляхом розміщення оголошення	Обласні ради і обласні адміністрації території постачання; Районні адміністрації території постачання; Державні екологічні інспекції у областях території постачання; Національний офіс FSC; Органи сертифікації; Обласні управління ЛМГ території постачання; Наукові установи; Експерти; Підприємства і ФОП, що надають послуги лісозаготівель на території постачання; Державні лісогосподарські підприємства території постачання сертифіковані; Деревообробні підприємства і ФОП території постачання; Неурядові громадські організації.
Виявлені і запрошені до консультацій зацікавлені і безпосередньо зацікавлені сторони шляхом анкетування і опитування	Районні ради і органи місцевого самоврядування території постачання; Профспілкові організації постачальників-лісокористувачів; Частина неурядових громадських організацій екологічного спрямування; Працівники підрядників.
Опис процесу	На території постачання в Полтавській області було надіслано 97 листів, проведено телефонне спілкування із представниками двох ГО і опитування працівників підрядників у ході польової перевірки. На території постачання в Кіровоградській області було проведено консультування з представниками сільських, селищних та міських, районних рад в телефонному режимі в кількості 12 і надіслано 50 листів. На території постачання в Харківській області , було надіслано 35 листів.
Коментарі зацікавлених сторін	Негативні відгуки відсутні
Коментарі безпосередньо зацікавлених сторін	Негативні відгуки відсутні, отримано загалом позитивних відгуків 18 та вони продовжували надходити на момент формування резюме.
Врахування коментарів	-
Висновок про можливість отримання матеріалу	Можна отримувати матеріал як контрольований від усіх джерел постачання

ЗАЛУЧЕННЯ ЕКСПЕРТІВ

Система належної перевірки розроблена незалежним експертом Аллою Оборською. Цим експертом здійснюються також аудити постачальників, зокрема польові перевірки.

Алла Оборська – інженер лісового господарства, кандидат сільськогосподарських наук, понад 20 років практичного досвіду в сфері ведення лісового господарства на державних і комунальних лісгосподарських підприємствах, 13- річний досвід участі в сертифікаційних роботах, зокрема у проведенні верифікаційних аудитів контрольованої деревини. Експерт Національної оцінки ризику контрольованої деревини для України (категорії 1 і 2) відповідно до FSC-PRO-60-002 V 3-0, автор Методичних рекомендацій щодо практичної реалізації вимог стандарту FSC-STD-40-005 V3-1. Відповідає вимогам до кваліфікації експертів за категоріями 1-4.

Для уточнення об'єктів ОЦЗ категорії 3 експертом здійснено консультування з екологами, членами громадської організації «Екологія Право Людина» Олексієм Василюком і Петром Тестовим (<http://epl.org.ua/nash-kolektyv/>) та координаторкою проекту «Мережа Емеральд України» Катериною Борисенко (<http://pryroda.in.ua/emerald/>).

АУДИТИ ПОСТАЧАЛЬНИКІВ ЛІСОКОРИСТУВАЧІВ ТА ПОЛЬОВА ПЕРЕВІРКА

Оскільки верифікатори контрольних заходів передбачають камеральну перевірку документації постачальників, опитування персоналу та зацікавлених сторін а також польові перевірки певних об'єктів, СНП підприємства передбачає проведення одноденного аудиту постачальників.

Кількість підприємств, що підлягають аудиту визначається за формулою $0.6\sqrt{n}$, де n , загальна кількість постачальників контрольованої деревини. Згідно розрахунку аудиту підлягає два підприємства щороку за загальної кількості восьми. Методом випадкового відбору у 2018 році обрані ДП «Онуфріївське лісове господарство» Кіровоградського ОУЛМГ і ДП «Диканське досвідне лісомисливське господарство» Полтавського ОУЛМГ, аудити яких проведені незалежним експертом за участі представника ТОВ «Компанія Інтер-Ліс».

Застосовувалися контрольні заходи для зниження ризику за індикаторами з визначеним ризиком категорій 1-4, за винятком тих, де функціональні шкали вказують на низький ризик для цих джерел постачання (1.1, 2.2е, 3.4).

Проведення аудитів заздалегідь погоджувалося із керівництвом лісгосподарських підприємств, на їхню адресу були надіслані офіційні листи-звернення, у додатках зазначався перелік необхідних для перевірки документів та об'єктів польових візитів, зазначених як верифікатори контрольних заходів у НОР.

Безпосередньо польова перевірка здійснювалася на ділянках, відведених під

вибіркову санітарну рубку; лісосіках, пройдених суцільною рубкою головного користування 2017-2018 року (або іншою рубкою, що закінчена); лісосіках, що перебувають у розробці; складах лісопродукції, об'єктах ПЗФ та ОЦЗ поза природно-заповідним фондом.

Опитування персоналу підприємства та зацікавлених сторін проводилося конфіденційно.

За результатами аудитів складено звіти, форма яких передбачена СНП, польові перевірки підтверджуються фото звітом.

Підсумки оцінки за категорією 1. Незаконно заготовлена деревина

1.3. Планування лісоуправління і лісозаготівель

НОР за цим індикатором ідентифікує ризик у плануванні санітарних рубок. Дотримання вимог законодавства при плануванні лісоуправління і лісозаготівель підтверджене актами Держекоінспекції, польовими візитами, опитуванням зацікавлених сторін. Санітарні рубки плануються і призначаються за критичної необхідності із дотриманням усіх необхідних процедур. Перелік заходів з поліпшення санітарного стану лісів погоджується обласними управліннями лісового і мисливського господарства та регіональними підприємствами лісозахисту (ДСЛП «Харківлісозахист» і ДСЛП «Херсонлісозахист»). На лісосіках, призначених у вибіркову санітарну рубку, доцільність відбору дерев до рубки визначена візуально і на основі номерного переліку. Суцільні санітарні рубки на 2018 рік не призначалися.

1.4. Дозвільні документи на заготівлю деревини

Законність способу отримання дозвільних документів на заготівлю деревини підтверджена актами Держекоінспекції, актами перевірки відведення і таксації лісосік, польовими візитами, опитуванням зацікавлених сторін. Впродовж 2017-2018 років (одне з підприємств з 2015 року) на об'єктах ПЗФ не здійснюються жодні з видів рубок. Обсяги самовільних рубок сторонніми особами поодинокі (три і вісім випадків за 2017 рік).

1.5. Плата за право користування лісовими ресурсами

Відсутність зловживань при нарахуванні та своєчасність сплати рентної плати за спеціальне використання лісових ресурсів підтверджені польовими візитами, актами перевірки відведення і таксації лісосік, довідками, опитуванням персоналу підприємств і зацікавлених сторін. На лісосіках, пройдених рубками, відсутні недоруби чи не вивезена деревина.

1.6. Податок на додану вартість та інші податки з продажів, 1.7. Податок на прибуток

Відсутності порушень при відпуску лісопродукції та нелегальної торгівлі, які занижують податок на додану вартість та інші податки з продажів а також податок на прибуток підтверджена польовими візитами, опитуванням зацікавлених сторін.

Сортименти високої якості зазвичай відпускаються споживачам під контролем їхніх працівників, що посилює контроль за розмірно-якісними характеристиками деревини.

1.8. Нормативні акти, що регулюють заготівлю деревини

Дотримання постачальниками нормативних актів, що регулюють заготівлю деревини, підтверджене актами Держекоінспекції, польовими візитами, камеральною перевіркою документації. Організаційно-технічні елементи проведення рубок (строки і способи примикання лісосік, напрям, сезон і максимальна площа рубок) дотримуються цілковито. Технологічні карти розробляються якісно, дотримання природоохоронних вимог передбачене. На одному з підприємств розробку лісосік здійснюють штатні працівники, на іншому – бригади приватних підприємців. Під час польового візиту технологічні карти були у всіх виконавців, ключові елементи дотримувалися. На ділянках, пройдених рубками, зафіксовано залишені дуплясті дерева і збережений підріст.

1.9. Охоронювані території та види

Виконання постачальниками охоронних зобов'язань об'єктів ПЗФ підтверджене актами Держекоінспекції (виконання приписів підтверджене повторною перевіркою), опитуванням зацікавлених сторін; відомості про території та об'єкти ПЗФ звірені з інформацією Державного кадастру ПЗФ. На окремі об'єкти ПЗФ виготовлені Проекти землеустрою з організації та встановлення меж території, вони зареєстровані в Державному Земельному кадастрі. Подальші роботи перенесено на довший термін через брак коштів за відсутності бюджетного фінансування (у одному з підприємств перенесення офіційно підтверджене Держекоінспекцією).

1.10. Природоохоронні вимоги

Дотримання постачальниками природоохоронних вимог підтверджене актами Держекоінспекції, польовими візитами, камеральною перевіркою документації, опитуванням зацікавлених сторін (додатково верифікатори з індикатора 1.8).

1.11. Охорона праці і техніка безпеки

Дотримання вимог охорони праці і техніки безпеки підтверджене камеральною перевіркою документації і польовими візитами. Підприємства мають дозволи на виконання робіт підвищеної небезпеки та укладають договори на розробку лісосік лише із СПД, що також мають такі дозволи. Працівники забезпечені спецодягом і засобами захисту та користуються ними під час виконання робіт. У технологічних картах вимоги з техніки безпеки детально прописані.

1.12. Дотримання трудового законодавства

Дотримання трудового законодавства, окрім консультацій із зацікавленими сторонами, підтверджене опитуванням адміністрації, робітників підприємств і підрядників.

1.16. Класифікація за породами, кількісними і якісними характеристиками

Вірність класифікації порід, кількісних і якісних параметрів деревини

підтверджена актами перевірки відведення і таксації лісосік, польовими візитами. Співставлення фактичних розмірно-якісних характеристик та порід дерев, відведених у рубку, з даними нумераційних відомостей не виявило відхилень. Приймання і відвантаження лісопродукції здійснюється без порушень.

1.17. Торгівля і транспорт

Здійснення торгівлі з мінімальними корупційними ризиками підтверджене камеральною перевіркою документації, опитуванням зацікавлених сторін, польовими перевітками. Відпуск продукції споживачам здійснюється переважно з верхнього складу, для транспортування деревини на нижній склад оформлюються ТТН на внутрішнє переміщення із внесенням у систему електронного обліку.

1.19. Митне законодавство

Обидва з підприємств, стосовно яких застосовувалися контрольні заходи, не здійснюють зовнішньоекономічної діяльності.

Верифікатори застосованих контрольних заходів підтвердили зниження ризику за категорією 1 до «низького» без додаткової корекції.

Підсумки оцінки за категорією 2. Деревина, заготовлена з порушенням традиційних прав і прав людини

2.2. а. Заборона на самоорганізацію і ведення колективних переговорів

Відсутність порушення Декларації МОП (Міжнародної організації праці) про основоположні принципи і права на робочих місцях на території відповідних лісових ділянок, окрім консультацій із зацікавленими сторонами, підтверджена конфіденційним опитуванням персоналу і працівників підрядників.

Ризик за категорією 2 знижено до «низького».

Підсумки оцінки за категорією 3. Деревина із лісів, в яких особлива для збереження цінність опиняється під загрозою через господарську діяльність

Одні і ті ж природоохоронні об'єкти можуть класифікуватися як різні ОЦЗ. Наприклад, територія лісового заказника (ОЦЗ 1.1) входить до Смарагдової мережі як рідкісна екосистема (ОЦЗ 3), і на цій площі є поховання часів козацької доби (ОЦЗ 6). Застосовуючи контрольні заходи, експертом визначався основний статус ОЦЗ і об'єкт розглядався комплексно, тобто, контрольні заходи не дублювалися для одного і того ж об'єкта.

ОЦЗ 1. Ліси, які зростають у межах об'єктів та / або установ ПЗФ

Значна частина території ДП «Диканське ДЛМГ» входить до Регіонального ландшафтного парку «Диканський», у складі якого ще виділено ботанічну пам'ятку природи загальнодержавного значення «Парасоцький ліс». РЛП «Диканський» одночасно включено до Смарагдової мережі (№ 0083). Окремо розміщені ще два заказники місцевого значення. На усі об'єкти ПЗФ є охоронні зобов'язання, їхнє

виконання підтверджене актами Держекоінспекції, опитуванням зацікавлених сторін і польовим візитом, будь-які господарські заходи, зокрема рубки, там не проводяться.

На території ДП «Онуфріївське лісове господарство» розміщені лісовий заказник загальнодержавного значення «Велика Стінка» і ботанічний заказник загальнодержавного значення «Бузове», на які підприємство має охоронні зобов'язання. На чотири об'єкти ПЗФ місцевого значення, частково розташованих у межах території підприємства, охоронні зобов'язання передані районним адміністраціям. Виконання охоронних зобов'язань підтверджене актами Держекоінспекції, опитуванням зацікавлених сторін і польовим візитом, будь-які господарські заходи, зокрема рубки, на усіх об'єктах ПЗФ не проводяться.

ОЦЗ 1. Ліси, які зростають поза межами об'єктів та / або установ ПЗФ

У ДП «Онуфріївське ЛГ» експертом визначено три виділи, які входять до об'єкта Смарагдової мережі «Дніпродзержинське водосховище» (0135), що є територіями розмноження багатьох видів птахів та земноводних і плазунів. Одночасно ці насадження можна ідентифікувати як ОЦЗ 3 екосистеми та оселища G1.11 Прирічкові вербові ліси. Відсутність загроз підтверджена таксаційним описом, де не передбачені господарські заходи, польовим візитом. Працівники підприємства володіють інформацією про ОЦЗ.

ОЦЗ 6. Культурні цінності. Б. Ліси, що відносяться до категорії рекреаційно-оздоровчих, захисних та експлуатаційних лісів

На території ДП «Диканське ДЛМГ» два об'єкти можуть бути ідентифіковані як важливі на місцевому та національному рівні: криничка-капличка та масиви на схилах, що примикають до Більського городища – історично-культурної пам'ятки у Опішнянському лісництві. Відсутність загроз підтверджена опитуванням персоналу, що бере зобов'язання добровільної охорони цінностей, та зацікавлених сторін. ТОВ «Компанія Інтер-Ліс» застосовує рекомендований захід – не отримувати деревину з ділянок на об'єктах ОЦЗ 6.

Ризик за категорією 3 знижено до «низького».

Підсумки оцінки за категорією 4. Деревина з лісів, які перетворюються на плантації та категорії земель інші, ніж лісогосподарського призначення

Відсутність перетворення підтверджена Декларацією постачальників, опитуванням персоналу і зацікавлених сторін, матеріалами лісовпорядкування і розділом 7.2 статистичної форми звітності 3-лг та даними галузевої форми 10-лг. Обидва підприємства мають площі лісорозведення.

Ризик за категорією 4 знижено до «низького».

Загалом контрольні заходи за категоріями 1-4 забезпечили докази зниження ризику походження до «низького», отже підприємство може отримувати матеріал від постачальників як контрольований.

ОЦІНЮВАННЯ РИЗИКУ ЗМІШУВАННЯ У ЛАНЦЮГУ

Підприємством розроблена у рамках СНП процедура оцінювання ризику змішування у ланцюгу, яка базується на співвідношенні факторів ризику та їхньої частоти виникнення.

Для простих ланцюгів ризик визначено як «низький» за відсутності факторів ризику, передбачених у СНП. Отже, підприємство може отримувати матеріал як контрольований без застосування контрольних заходів для зменшення ризику змішування у простому ланцюгу (деревину у круглому вигляді напряму від лісогосподарських підприємств).

ПРОЦЕДУРА РОЗГЛЯДУ КОМЕНТАРІВ ТА СКАРГ ЗАЦІКАВЛЕНИХ СТОРІН

1. *Підтвердження одержання скарг* – усі коментарі та скарги зацікавлених сторін отримуються будь-якими засобами зв'язку відповідальною особою за реагування на скарги (відповідальною за процедури FSC сертифікації), надалі **відповідальною особою**, якою реєструються і вносяться у «Журнал скарг контрольованої деревини»; анонімні скарги не реєструються і не розглядаються.
2. *Інформування зацікавлених сторін про процедуру подання скарг* – процедура подання скарг розміщується як складова резюме СНП для вільного доступу.
3. *Надання попередньої відповіді скаржникам* – скаржник інформується відповідальною особою про отримання скарги та термін її розгляду упродовж не більше ніж двох тижнів з моменту реєстрації.
4. *Передача скарг, пов'язаних із визначенням ризику* – якщо скарга пов'язана не із СНП підприємства, а з національною оцінкою ризику, вона передається національному представництву FSC в Україні з одночасним повідомленням про це скаржника, про що у «Журналі скарг контрольованої деревини» робиться відповідна відмітка.
5. *Проведення попереднього оцінювання для визначення значущості наведених у скарзі доказів використання матеріалу з неприйнятних джерел* – якщо скарга стосується СНП, території і джерела постачання, відповідальною особою проводиться попереднє оцінювання наведених у скарзі доказів з метою визначення значущості фактів, наведених у скарзі, як доказів того, що матеріал може отримуватися із неприйнятних джерел. Якщо скарга визнається незначущою, про це повідомляється скаржнику, органу сертифікації та Національному представництву FSC в Україні, як про остаточні результати розгляду скарги. Одночасно повідомляється про можливість оскарження дій представників підприємства та про можливість отримання копій усієї відповідної кореспонденції, яка стосується розгляду.
6. *Діалог зі скаржниками* – якщо скарга визнається значущою, упродовж двох тижнів від її реєстрації зі скаржником проводяться перемовини з метою вирішення скарги до вживання подальших дій. Якщо у результаті перемовин скаржник

погоджується, що його скарга задоволена, про те, що це є остаточним результатом розгляду скарги, повідомляється самому скаржнику, органу сертифікації та Національному представництву FSC в Україні. Одночасно повідомляється про можливість оскарження дій представників підприємства та про можливість отримання копій усієї відповідної кореспонденції, яка стосується розгляду.

7. *Передача значущих скарг органу сертифікації та Національному представництву FSC в Україні* – здійснюється упродовж двох тижнів з моменту отримання скарги; одночасно подається інформація щодо заходів, які вживатимуться підприємством задля вирішення скарги, а також щодо способу застосування застережного підходу.

8. *Застосування застережного підходу* – у той час, доки скарга перебуває на розгляді, підприємство припиняє отримання матеріалу, якого стосується скарга.

9. *Застосування процесу перевірки* – для скарги, яка визнана значущою та не вирішена у процесі діалогу зі скаржником, підприємством впродовж двох місяців з моменту її одержання проводиться за потребою польова або офісна перевірка.

10. *Визначення коригувального заходу* – якщо у процесі польової або офісної перевірки значущість скарги підтверджується, спільно з постачальником вживаються коригувальні заходи; якщо коригувальний захід неможливо застосувати або постачальник відмовляється його виконувати, він виключається з числа постачальників контрольованої деревини.

11. *Перевірка виконання постачальниками коригувального заходу та його ефективності* – відбувається у межах двохмісячного терміну розгляду скарги; якщо захід ефективний, матеріал отримується.

12. *Виключення відповідного матеріалу та постачальників* - відбувається у випадку, якщо корегувальні заходи не усунули причини скарги.

13. *Остаточне інформування* – якщо застосовувалася повна процедура розгляду скарги, скаржник, орган сертифікації та Національне представництво FSC в Україні інформуються про остаточні результати її розгляду після прийняття рішення про можливість (неможливість) отримувати матеріал як контрольований від постачальника, якого стосувалася скарга. Одночасно повідомляється про можливість оскарження дій представників підприємства та про можливість отримання копій усієї відповідної кореспонденції, яка стосується розгляду.

14. *Реєстрація та зберігання усіх отриманих скарг та вжитих заходів* – покладається на відповідальну за процедури FSC сертифікації.

Контактна особа, відповідальна за реагування на скарги – Марина Єфименко

Поштова адреса: 39603, Полтавська обл., м. Кременчук, вул. Профспілкова, буд.9;
електронна адреса inter-lis@ukr.net; телефон 067 811-53-00.