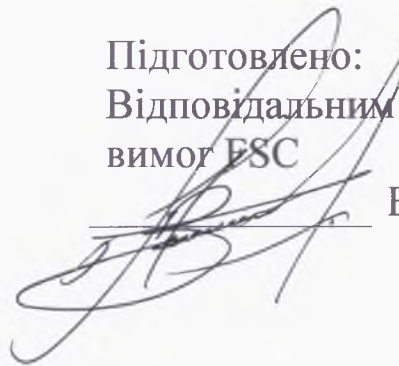


МАЛЕ ПІДПРИЄМСТВО ТОВАРИСТВО З ОБМЕЖЕНОЮ ВІДПОВІДАЛЬНІСТЮ
«ОЛІСМА»

РЕЗЮМЕ
СИСТЕМА НАЛЕЖНОЇ ПЕРЕВІРКИ
КОНТРОЛЬОВАНОГО МАТЕРІАЛУ
МП ТЗОВ «ОЛІСМА»

Підготовлено:

Відповідальним за забезпечення
вимог FSC



В.Я. Плахтиною

м. Рівне - 2019

Зміст	
Коротка інформація про підприємство	3
Загальні положення	4
Оцінювання ризику походження	5
Територія постачання	5
Контрольні заходи для зниження ризику походження	6
Консультування із зацікавленими сторонами	13
Залучення експертів	14
Полюва перевірка	15
Оцінювання ризику змішування у ланцюгу	21
Процедура розгляду коментарів та скарг зацікавлених сторін	22

КОРОТКА ІНФОРМАЦІЯ ПРО ПІДПРИЄМСТВО

МП ТзОВ "ОЛІСМА" засноване 15 січня 1992 року.

Основними напрямками діяльності підприємства є:

- виробництво офісних меблів;
- виробництво корпусних меблів для дому за індивідуальними проектами – кухонь, шаф-купе, спальень, віталень, дитячих;
- виробництво меблів для операційних зал і касових кабін банків;
- виробництво меблів для готелів;
- комплектація супутніми товарами – кріслами офісними, барними, кухонними, а також іншими аксесуарами;
- виготовлення ліжкових рам;
- виготовлення гнукотклеєних деталей для меблів «ламелей» та фанери загального призначення, плоскотклеєних виробів із шпону;
- виробництво шпону лущеного;

Обробка матеріалів здійснюється на сучасному високоточному технологічному обладнанні провідних західноєвропейських фірм (BRANDT, ALTENDORF, GRASS). Комплектуючі та фурнітура - виробництва Австрії, Німеччини, Італії, Польщі, Литви.

Матеріал для виготовлення меблів - екологічно чиста деревостружкова плита /ДСтП/ виробництва України, ламінована синтетичною меламіновою плівкою з імітацією об'ємної текстури деревини 10-12 порід, або фоновією /однотонною/ поверхнею, товщиною 18-28 мм, крайка пластикова ПВХ 0,5-2 мм.

Наша продукція має висновки державної санітарно-епідеміологічної експертизи і відповідає вимогам європейських замовників, що підтверджується результатами періодичних тестувань в акредитованих європейських лабораторіях.

Клієнтами фірми є компанія ІКЕА, банки "АВАЛЬ", "ОЩАДБАНК", "ПРИВАТБАНК", "УКРЕКСІМБАНК", „ПРАВЕКСБАНК”, “ІМЕКСБАНК”; підприємства СП "РАЙЗ-ІНВЕСТ" та ЗАТ Компанія "РАЙЗ", СП "PST-UKRAINA", СП "ГЕДЕОН-РІХТЕР-УКРАЇНА", ТОВ „BICA”, РД УДППЗ „Укрпошта”, Рівненська Торгово-промислова палата, ТзОВ „ПРІОКС”, Видавничий Дім “ОГО”, газети “Афіша-Рівне”, “Слово і час”, ТРК “Рівне 1”, Волинський державний університет, Рівненський медичний коледж, Рівненський онкодиспансер, Рівненська обласна клінічна лікарня, а також державні установи, приватні фірми, аптеки, магазини тощо.

МП «ОЛІСМА» є одним із засновників Української Асоціації Меблевиків, членом Торгово-промислової Палати України.

Підприємство неодноразово нагороджено дипломами міжнародних виставок «Київ Експо Меблі» за кращу презентацію продукції вітчизняного виробника.

4

З 2001 року підприємство розпочало виробництво гнотоклеєних виробів з подальшим експортом в країни Європи.

У березні 2003р. у рамках конкурсу “Кращі Меблі України” офісний кабінет «ГРАНД» виробництва МП ТЗОВ “ОЛІСМА” був відзначений дипломом «ЗА ФУНКЦІОНАЛЬНІСТЬ ТА ЕРГОНОМІЧНІСТЬ».

Рівненське підприємство «ОЛІСМА» за рішенням Експертної ради Асамблеї Ділових Кіл України стало лауреатом всеукраїнського конкурсу “ВИЩА ПРОБА”. Цією престижною нагородою відзначаються підприємства, продукція та послуги яких мають високі показники якості та займають лідируючі позиції на ринку України. Продукція підприємства занесена до РЕЄСТРУ КРАЩИХ ТОВАРІВ УКРАЇНИ.

За підсумками Всеукраїнського Конкурсу Якості продукції 2003р. “ОЛІСМА” стала фіналістом конкурсу “100 кращих товарів України” у номінації “офісні меблі”.

2004-й став визначним роком для організації через початок співпраці з компанією «ІКЕА».

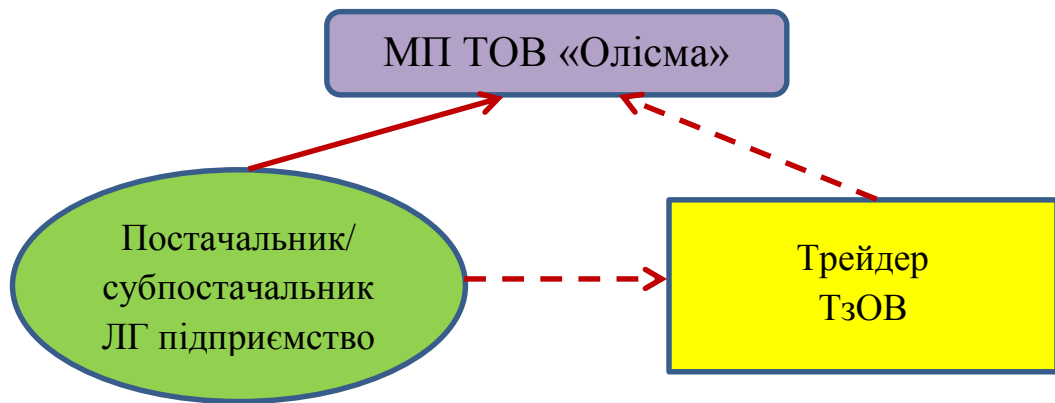
У 2005

МП ТОВ «Олісма» закуповує у сертифікованих і не сертифікованих постачальників круглі лісоматеріали деревних порід берези, вільхи і бука для переробки на власних потужностях і виготовлення FSC продукції.

ЗАГАЛЬНІ ПОЛОЖЕННЯ

Система належної перевірки МП ТОВ «Олісма» підготовлена згідно вимог стандарту контрольованої деревини FSC-STD-40-005 V3-1 задля здійснення оцінки матеріалу, що поставляється без заяви FSC, щоб визначити, чи він походить з прийнятних джерел і може використовуватися підприємством як контрольований матеріал для виготовлення FSC продукції та задля зниження ризику, пов’язаного з матеріалами, що постачаються без заяви FSC.

Підприємство отримує контрольований матеріал за такою схемою постачання:



ОЦІНЮВАННЯ РИЗИКУ ПОХОДЖЕННЯ

Згідно ієрархії оцінювання ризику, котра застосовується для впровадження стандарту FSC-STD-40-005 V 3-1, для оцінювання ризику джерела походження Підприємство застосовує Національну оцінку ризику, розроблену відповідно до PRO-60-002 V3-0 (<https://ua.fsc.org/preview.fsc.a-346.pdf>) за п'ятьма категоріями FSC-контрольованої деревини з неприйнятних джерел:

- 1) незаконно заготовлена деревина;
- 2) деревина, заготовлена з порушенням традиційних прав і прав людини;
- 3) деревина з лісів, в яких особлива для збереження цінність опиняється під загрозою через господарську діяльність;
- 4) деревина з лісів, які перетворюються на плантації та категорії земель інші, ніж лісогосподарського призначення;
- 5) деревина з лісів, в яких вирощують генетично модифіковані дерева.

Згідно чинної НОР за категоріями 1-4 ризик джерела походження є «визначеним», за категорією 5 – «низьким» на загальнодержавному рівні. У розрізі індикаторів визначений ризик:

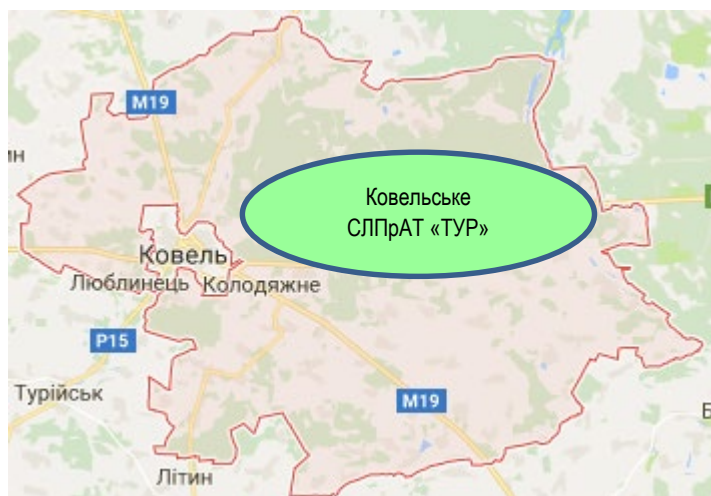
- для категорії 1 – 1.1; 1.3-1.12; 1.16; 1.17; 1.19;
- для категорії 2 – індикатори 2.2.a і 2.2.e;
- для категорії 3 – індикатори 3.1; 3.3; 3.4 і 3.6;
- категорія 4 представлена одним індикатором 4.1 із визначеним ризиком.

Для індикаторів 1.1, 2.2.e і 3.4 встановлені функціональні шкали, які враховують територіальне розміщення, відомче підпорядкування і ризик потенційного радіаційного забруднення. Ці функціональні шкали враховуються для джерела постачання.

ТЕРИТОРІЯ ПОСТАЧАННЯ

Територія постачання охоплює Ковельський район Волинської області. Джерело постачання – Ковельське СЛПрАТ «ТУР», приватне підприємство, у

постійному користуванні якого перебувають землі лісогосподарського призначення.



Для цієї території постачання згідно Національної оцінки ризику, розробленої відповідно до FSC-PRO-60-002 V3-0 встановлено ризик як:

- «визначений» за категоріями 1-4;
- «низький» за категорією 5.

Ризики у розрізі окремих індикаторів наведені у Таблиці 1.

Таблиця 1

Ризики на території постачання МП ТОВ «Олісма» у розрізі індикаторів

№ з/п	Джерело постачання	Ризики за індикаторами категорій						
		1.1	1 інші	2.2.a	2.2.e	3.1, 3.3, 3.6	3.4	4
1	Ковельське СЛПрАТ «Тур»							

**КОНТРОЛЬНІ ЗАХОДИ ДЛЯ ЗНИЖЕННЯ РИЗИКУ
ПОХОДЖЕННЯ**

Підприємство застосовує контрольні заходи щодо джерела постачання – лісокористувача для зниження ризику походження за категоріями 1-4 із врахуванням ризиків за окремими індикаторами згідно Таблиці 1. Не застосовуються контрольні заходи для зниження ризику для індикатора:

3.4 – територія постачання не містить ОЦЗ 4 в визначеному ризиком.

Для усіх інших індикаторів категорій 1-4 з визначеному ризиком контрольні заходи застосовуються.

Відповідно СНП, для актуального натеper постачальника для зниження ризику походження матеріалу за категоріями 1-4 Підприємство застосовує

контрольні заходи згідно чинної НОР, які є обов'язковими (<https://ua.fsc.org/preview.fsc.a-346.pdf>).

За категорією 5 контрольні заходи не застосовуються.

Категорія 1. Незаконно заготовлена деревина

1.1. Документальне підтвердження права землекористування та землеволодіння

Державний акт на право постійного користування земельною ділянкою та/або Свідоцтво про право власності, та/або Витяг з Державного реєстру речових прав на нерухоме майно та / або інші документи підтверджує права землекористування та землеволодіння на ділянки, з яких постачається деревина.

1.2. Концесійні угоди – незастосовне законодавство, не потребує контрольних заходів

1.3. Підтвердження дотримання вимог законодавства при плануванні лісоуправління і лісозаготівель

1. Вибіркова перевірка лісосік¹, де призначені санітарні рубки, представниками організації² або незалежними експертами³ підтверджує необхідність планування цих рубок

2. Акти державних контролюючих органів⁴ з перевірки дотримання природоохоронного законодавства підтверджують відсутність порушень у плануванні лісозаготівель.

3. Опитування зацікавлених сторін забезпечує докази об'єктивності планування санітарних рубок.

1.4. Підтвердження законності способу отримання дозвільних документів на заготівлю деревини.

Повна відмова від отримання деревини від рубок, проведених у об'єктах ПЗФ.

1. Акти перевірки відведення і таксації лісосік державними органами та /або перевірка незалежними експертами підтверджують відсутність відхилень при відводах і таксації лісосік понад граничні значення.

2. Акти державних контролюючих органів з перевірки дотримання природоохоронного законодавства підтверджують законність отримання дозвільних документів на заготівлю деревини.

3. Камеральна перевірка підтверджує наявність та дотримання лімітів використання лісових ресурсів у межах територій і об'єктів ПЗФ загальнодержавного та місцевого значення.

4. Опитування зацікавлених сторін підтверджує відсутність незаконних (зокрема самовільних) рубок з боку самого підприємства.

5. Звітна документація лісокористувачів підтверджує дотримання лімітів використання лісових ресурсів у межах територій і об'єктів ПЗФ загальнодержавного та місцевого значення.

1.5. Підтвердження відсутності зловживань при нарахуванні та своєчасності сплати рентної плати за спеціальне використання лісових ресурсів

1. Акти перевірки відведення і таксації лісосік державними органами та /або перевірка незалежними експертами підтверджують відсутність відхилень при відводах і таксації лісосік понад граничні значення.

2. Акти перевірки державних фіскальних органів підтверджують достовірність розрахунку величини рентної плати за спеціальне використання лісових ресурсів та вчасну її сплату.

3. Вибіркова перевірка лісосік, на яких закінчені рубки, представниками організації або

¹ Тут і надалі: вибіркова перевірка – це перевірка однієї одиниці певних об'єктів поточного року, обраних шляхом випадкового відбору.

² Представник компанії має відповідати вимогам згідно частини 2, додатку «С» стандарту FSC-STD_40-005_v3-1 Вимоги до експертів щодо 1-ої категорії, це може бути як штатний співробітник, так і залучена особа.

³ Вимоги стандарту до експертів.

⁴ Тут і надалі: акти перевірки останніх двох календарних років.

незалежними експертами підтверджує відсутність недорубів чи не вивезеної деревини.
4. Опитування зацікавлених сторін підтверджує відсутність незаконних (зокрема самовільних) рубок з боку самого підприємства.

1.6. Підтвердження відсутності порушень при відпуску лісопродукції та нелегальної торгівлі, які занижують податок на додану вартість та інші податки з продажів

1. Вибірковий контроль представниками організації або незалежними експертами приймання лісопродукції на одній ділянці підтверджує правильне визначення кількісних і якісних її параметрів.
2. Вибіркова перевірка представниками організації або незалежними експертами одного транспортного засобу, що вивозить лісопродукцію безпосередньо з лісосіки, засвідчує наявність та правильне оформлення товаросупровідних документів.
3. Опитування зацікавлених сторін не виявляє випадків нелегального продажу деревини.

1.7. Підтвердження відсутності порушень при відпуску лісопродукції та нелегальної торгівлі, які занижують податок на прибуток

1. Вибірковий контроль представниками організації або незалежними експертами приймання лісопродукції на одній ділянці підтверджує правильне визначення кількісних і якісних її параметрів..
2. Вибіркова перевірка представниками організації або незалежними експертами одного транспортного засобу, що вивозить лісопродукцію безпосередньо з лісосіки, засвідчує наявність та правильне оформлення товаросупровідних документів.
3. Опитування зацікавлених сторін не виявляє випадків нелегального продажу деревини.

1.8. Підтвердження дотримання постачальниками нормативних актів, що регулюють заготівлю деревини

1. Вибіркова камеральна перевірка представниками організації або незалежними експертами підтверджує наявність та належне оформлення технологічних карт відповідно до законодавчих вимог.
2. Вибіркова натурна перевірка технологічного процесу розробки однієї лісосіки представниками організації або незалежними експертами підтверджує дотримання в натурі усіма виконавцями (працівниками підприємства чи суб'єктами, які надають послуги з лісозаготівель) ключових елементів технологічної карти.
3. Вибіркова натурна перевірка представниками організації або незалежними експертами однієї лісосіки, на яку оформлений акт огляду місць заготівлі деревини, підтверджує дотримання ключових елементів технологічної карти.
4. Акти державних контролюючих органів з перевірки дотримання природоохоронного законодавства підтверджують відсутність суттєвих порушень нормативних актів, що регулюють заготівлю деревини.

1.9. Підтвердження виконання постачальниками охоронних зобов'язань об'єктів ПЗФ. Повна відмова від отримання деревини від рубок, проведених у об'єктах ПЗФ

1. Акти державних контролюючих органів з перевірки дотримання природоохоронного законодавства підтверджують дотримання режиму охоронюваних територій на об'єктах ПЗФ.
2. Вибірковий польовий візит представниками організації або незалежними експертами засвідчує задовільний стан об'єктів, наявність аншлагів та межових знаків.
3. Опитування зацікавлених сторін підтверджує дотримання режиму охоронюваних територій.
4. Витяг з Державного реєстру речових прав на нерухоме майно підтверджує відсутність обмежень (обтяжень) землекористування у об'єктах ПЗФ.
5. Відомості про території та об'єкти ПЗФ, а також їхнє зонування мають бути отримані із Державного Земельного кадастру, Державного кадастру ПЗФ або картосхем до Проектів організації території природно-заповідної території / об'єкта.

- 1.10. Підтвердження дотримання постачальниками природоохоронних вимог. Повна відмова від отримання деревини від рубок, проведених у об'єктах ПЗФ**
1. Акти державних контролюючих органів з перевірки дотримання природоохоронного законодавства підтверджують дотримання природоохоронних вимог при здійсненні лісозаготівель.
 2. Вибіркова камеральна перевірка представниками організації або незалежними експертами технологічних карт на лісосіки, що розробляються та пройдені рубками, підтверджує планування природоохоронних вимог.
 3. Вибіркова польова перевірка представниками організації або незалежними експертами лісосік, на які оформлені акти огляду місць заготівлі деревини, підтверджує дотримання природоохоронних вимог.
 4. Відомості про території та об'єкти ПЗФ, а також їхнє зонування мають бути отримані із Державного Земельного кадастру, Державного кадастру ПЗФ або картосхем до Проектів організації території природно-заповідної території / об'єкта.
- 1.11. Підтвердження дотримання постачальниками вимог охорони праці і техніки безпеки**
1. Камеральна перевірка представниками організації або незалежними експертами підтверджує наявність у виконавців лісозаготівель дозволу на виконання робіт підвищеної небезпеки; наявність особових карток обліку спецодягу, спецвзуття та запобіжних засобів; наявність та належне оформлення технологічних карт, зокрема щодо радіаційного контролю.
 2. Вибіркова польова перевірка представниками організації або незалежними експертами лісосік, на яких проводяться рубки, засвідчує дотримання вимог техніки безпеки.
- 1.12. Підтвердження дотримання постачальниками трудового законодавства**
1. Довідка адміністрації підприємства підтверджує відсутність заборгованості із заробітної плати.
 2. Опитування представниками організації або незалежними експертами представників профспілкової організації підприємства та робітників підтверджує дотримання адміністрацією трудового законодавства.
 3. Опитування представниками організації або незалежними експертами працівників підрядників, які працюють на лісозаготівельних роботах, підтверджує, що вони офіційно працевлаштовані та вчасно у розмірах, не нижчих державних гарантій, отримують заробітну плату.
- 1.13. Звичасві права – незастосовне законодавство, не потребує контрольних заходів**
- 1.14. Добровільна, попередня та інформована згода (FPIC) – незастосовне законодавство, не потребує контрольних заходів**
- 1.15. Права корінних народів – незастосовне законодавство, не потребує контрольних заходів**
- 1.16. Підтвердження вірної класифікації постачальниками порід, кількісних і якісних параметрів деревини**
1. Акти перевірки відведення і таксації лісосік державними органами та /або перевірка незалежними експертами підтверджують вірну класифікацію за породами.
 2. Вибіркова оглядова перевірка представниками організації або незалежними експертами лісосік, відведених у рубку, свідчить про відповідність матеріалів відведення фактичному породному складу.
 3. Вибірковий контроль представниками організації або незалежними експертами приймання лісопродукції на одній ділянці підтверджує правильне визначення кількісних і якісних її параметрів.
 4. Вибіркова перевірка представниками організації або незалежними експертами ТТН підтверджує правильність класифікації.
- 1.17. Підтвердження здійснення постачальниками торгівлі з мінімальними**

корупційними ризиками.

У підприємств відомчого підпорядкування ДАРЛУ купівля деревини винятково на аукціонах.

1. Вибіркова перевірка представниками організації або незалежними експертами одного транспортного засобу, що вивозить лісопродукцію безпосередньо з лісосіки, засвідчує наявність та правильне оформлення товаросупровідних документів.

2. Камеральна перевірка представниками організації або незалежними експертами підтверджує наявність належно оформлених договорів купівлі-продажу деревини.

3. Опитування зацікавлених сторін не виявляє випадків нелегального продажу деревини.

1.18. Офшорна торгівля і трансфертне ціноутворення – низький ризик, контрольні заходи не потрібні

1.19. Підтвердження дотримання постачальниками митного законодавства

1. Опитування адміністрації підприємства представниками організації або незалежними експертами підтверджує, що з боку правоохоронних і митних органів відсутні претензії до його експортної діяльності.

2. Вибіркова камеральна перевірка представниками організації або незалежними експертами рахунків-фактур підтверджує відповідність товарів кодам УКТЗЕД у вантажно-митних деклараціях.

1.20. CITES – незастосовне законодавство, не потребує контрольних заходів

1.21. Законодавство, що вимагає процедури системи належної сумлінності – незастосовне законодавство, не потребує контрольних заходів

Категорія 2. Деревина, заготовлена з порушенням традиційних прав і прав людини

2.1. Лісовий сектор не пов'язаний з відкритим збройним конфліктом, включаючи такий, який загрожує національній чи регіональній безпеці та / або пов'язаний з військовим контролем – низький ризик, контрольні заходи не потрібні

2.2. Дотримуються права працівників, включаючи права, встановлені в Декларації МОП основоположних принципах і права у сфері праці

2.2. а. Заборона на самоорганізацію і ведення колективних переговорів

Контрольний захід: 1. Консультації із зацікавленими сторонами

2. Закупівля деревини у постачальників, які дотримуються прав працівників у сфері праці

1. Консультації із зацікавленими сторонами і конфіденційне опитування персоналу представниками організації або незалежними експертами підтверджують відсутність заборони на самоорганізацію і ведення колективних переговорів та порушень основоположних принципів і прав в сфері праці МОП.

2. Висновок експерта про достатність контрольних заходів.

2.2.б. Примусова праця – низький ризик, контрольні заходи не потрібні

2.2.с. Найгірші форми дитячої праці – низький ризик, контрольні заходи не потрібні

2.2.д. Дискримінація за статеву / расову / релігійною ознакою – низький ризик, контрольні заходи не потрібні

2.2.е. Охорона здоров'я в умовах радіаційного забруднення

Контрольний захід: 1. Консультації із зацікавленими сторонами

2. Закупівля деревини у постачальників, які забезпечують охорону здоров'я працівників в умовах радіаційного забруднення

1. Журнал інструктажів з радіаційної безпеки підтверджує регулярне їхнє проведення.

2. Роботи у зоні радіаційного забруднення проводяться за нарядом-допуском.

3. Відповідальний персонал веде «Журнал обліку робочого часу і доз опромінення працюючих».
4. Консультації із зацікавленими сторонами та конфіденційне опитування персоналу представниками організації або незалежними експертами підтверджують дотримання адміністрацією вимог радіаційного захисту працівників.
- 2.3. Дотримуються права корінних народів і народів, що ведуть традиційний спосіб життя низький ризик, контрольні заходи не потрібні.**

Категорія 3: Деревина з лісів, в яких особливі цінності для збереження опиняються під загрозою через господарську діяльність

3.1. ОЦЗ 1.

А Всі ліси, що зростають поза межами об'єктів та/або установ ПЗФ

Контрольний захід (о): 1. Консультації із зацікавленими сторонами.

2. Закупівля деревини у постачальників, які підтверджують, що їх господарська діяльність на територіях, які визнані як ОЦЗ 1, не загрожує цим ОЦЗ

1. Залучення експерта, який зробить висновок про наявність (чи відсутність) ОЦЗ 1 на території підприємства.
2. План організації та ведення лісового господарства та інші документи підтверджують режим лісокористування, який не загрожує ОЦЗ 1.
3. Дозвільні та організаційно-технологічні документи системи ведення лісового господарства містять заходи для уникнення загроз для виявлених ОЦЗ 1.
4. Вибірковий польовий візит експертів на території із виявленими ОЦЗ 1 підтверджує відсутність загроз для них.
5. Опитування зацікавлених сторін підтверджує відсутність загроз для виявлених ОЦЗ на території підприємства.

Б Всі ліси, що зростають у межах об'єктів та/або установ ПЗФ

Контрольний захід (о): 1. Консультації із зацікавленими сторонами.

2. Закупівля деревини у постачальників, які виконують охоронні зобов'язання об'єктів ПЗФ

1. Охоронні зобов'язання на об'єкти ПЗФ.
2. Наявність дозвільних документів на спеціальне використання деревних лісових ресурсів в межах територій та об'єктів ПЗФ, що підтверджує відсутність загроз для ОЦЗ 1.
3. Акти державних контролюючих органів з перевірки дотримання природоохоронного законодавства підтверджують дотримання режиму охоронюваних територій на об'єктах ПЗФ.
4. Вибірковий польовий візит експертів та / або представників організації на території із виявленими ОЦЗ 1 засвідчує відсутність загроз для них.
5. Опитування зацікавлених сторін підтверджує відсутність загроз для виявлених ОЦЗ на території підприємства.

Контрольний захід (р) – повна відмова від отримання деревини від рубок, проведених на територіях, де виявлені ОЦЗ 1.

3.2. ОЦЗ 2

Низький ризик – контрольні заходи не потрібні

3.3. ОЦЗ 3

Контрольний захід: (о) 1. Консультації із зацікавленими сторонами.

2. Закупівля деревини у постачальників, які підтверджують, що господарська діяльність на територіях, які визнані як ОЦЗ 3, не загрожує цим ОЦЗ.

1. Залучення експерта, який зробить висновок про наявність (чи відсутність) ОЦЗ 3 на території підприємства.

2. План організації та ведення лісового господарства та інші документи підтверджують режим лісокористування, який не загрожує ОЦЗ 3.
3. Документи, які підтверджують добровільні зобов'язання підприємств не здійснювати господарську діяльність на територіях, де виявлені старовікові ліси і праліси.
4. Дозвільні та організаційно-технологічні документи системи ведення лісового господарства містять заходи для уникнення загроз для виявлених ОЦЗ 3, окрім старовікових лісів і пралісів.
5. Вибірковий польовий візит експертів на території із виявленими ОЦЗ 3 підтверджує відсутність загроз для них.
6. Опитування зацікавлених сторін підтверджує відсутність загроз для виявлених ОЦЗ на території підприємства.

Контрольний захід (р) – повна відмова від отримання деревини від рубок, проведених на територіях, де виявлені ОЦЗ 3.

3.4 ОЦЗ 4

ОЦЗ 4.а Гірські захисні ліси з обмеженим режимом користування – відсутні на території постачання, контрольні заходи не застосовуються

Усі захисні ліси, окрім гірських захисних лісів з обмеженим режимом користування – низький ризик, контрольні заходи не потрібні.

3.5 ОЦЗ 5 – низький ризик, контрольні заходи не потрібні.

3.6 ОЦЗ 6

А. Ліси, що відносяться до категорії лісів природоохоронного, наукового, історико-культурного призначення – низький ризик, контрольні заходи не потрібні

Б. Ліси, що відносяться до категорії рекреаційно-оздоровчих, захисних та експлуатаційних лісів

Контрольний захід (о): 1. Консультації із зацікавленими сторонами.

2. Закупівля деревини у постачальників, які підтверджують, що господарська діяльність на територіях, які визнані як ОЦЗ 6, не загрожує цим ОЦЗ

1. Залучення експерта, який у т.ч. шляхом опитування, зробить висновок про наявність (чи відсутність) ОЦЗ 6 на території підприємства.
2. Документи, які підтверджують добровільні зобов'язання підприємств не здійснювати господарську діяльність на територіях, де виявлені ОЦЗ 6.
3. Опитування зацікавлених сторін підтверджує відсутність загроз для виявлених ОЦЗ 6 на території підприємства.
4. Вибірковий польовий візит представниками організації або експертами на території із виявленими ОЦЗ 6 підтверджує відсутність загроз для ОЦЗ 6.

Контрольний захід (р) – повна відмова від отримання деревини від рубок, проведених на територіях, де виявлені ОЦЗ 6 та / або вони знаходяться під загрозою.

Категорія 4. Деревина з лісів, які перетворюються на плантації та категорії земель інші, ніж лісогосподарського призначення

Контрольний захід (о): закупівля деревини у постачальників, які можуть довести відсутність перетворення лісів на плантації або категорії земель інші, ніж лісогосподарського призначення.

1. Наявність задекларованих зобов'язань щодо недопущення постачання деревини з ділянок, які є предметом неприпустимих та / або незаконних перетворень на плантації або категорії земель інші, ніж лісогосподарського призначення.
2. Політика замовника стосовно недопущення закупівлі матеріалу, який походить з лісових ділянок перетворених на плантації або категорії земель інші, ніж лісогосподарського призначення доведена до постачальника.

3. Аналіз матеріалів лісовпорядкування, а також найкращої доступної інформації свідчить про відсутність документально непідтвердженого зменшення площі земель лісогосподарського призначення та / або їх перетворення на плантації.
4. Консультації із зацікавленими сторонами свідчать про відсутність фактів перетворення лісів на плантації або категорії земель інші, ніж лісогосподарського призначення.
5. Консультації з відповідальними працівниками лісогосподарських підприємств підтверджують відсутність перетворення лісів на плантації або категорії земель інші, ніж лісогосподарського призначення, без належних підстав.

КОНСУЛЬТУВАННЯ ІЗ ЗАЦІКАВЛЕНИМИ СТОРОНАМИ

Для запрошення до консультацій зацікавлених сторін підприємство розмістило оголошення на сайті <https://sfmu.org.ua/ua/content/konsultuvannya-iz-zacikavlenymy-storonamy-mp-tov-olisma>.

Безпосередньо зацікавленими сторонами (сторонами, чії інтереси зачеплено) визначені місцеві громади Ковельського району та працівники Ковельського СЛПрАТ «ТУР».

На адреси усіх сільських (селищних, міської та територіальних громад) рад району надіслані поштою листи-звернення та анкети для зворотнього зв'язку, проведена телефонна консультація.

З головою профспілки Ковельського СЛПрАТ «ТУР» проведена телефонна консультація.

Після закінчення консультаційного періоду протягом 60 днів тим зацікавленим сторонам, які взяли участь у консультаціях, було повідомлено, яким чином їхні коментарі враховані.

На дату формування резюме СНП негативних відгуків не отримано.

Звіт про консультаційний процес наведено у Таблиці 2. До звіту не включено опитування зацікавлених сторін, як один із верифікаторів контрольних заходів у ході аудиту постачальника.

Таблиця 2

Звіт про консультаційний процес контрольованого матеріалу МП ТОВ «Олісма» за 2018 рік

Територія постачання	Ковельський район Волинської області
Джерела постачання	Ковельський СЛПрАТ «Тур»
Виявлені і запрошені до консультацій зацікавлені сторони шляхом розміщення оголошення	Районна адміністрація території постачання; Державна екологічна інспекція у Волинській області; Національний офіс FSC; Органи сертифікації; Волинське ОУЛМГ; Наукові установи; Експерти; Підприємства і ФОП, що надають послуги лісозаготівель на території постачання;

	Деревообробні підприємства і ФОП території постачання; Неурядові громадські організації.
Виявлені і запрошені до консультацій зацікавлені і безпосередньо зацікавлені сторони шляхом анкетування і опитування	Районна рада і органи місцевого самоврядування Ковельського району; Профспілкова організація Ковельського СЛПрАТ «Тур»
Опис процесу	Для зацікавлених сторін було розміщено повідомлення про процес консультування з проханням надати інформацію. Безпосередньо зацікавленим сторонам був надісланий інформаційний лист з прикріпленою анкетою для заповнення та в подальшому проведено телефонну консультацію.
Коментарі зацікавлених сторін	Відсутні негативні коментарі з приводу діяльності Ковельського СЛПрАТ «Тур».
Коментарі безпосередньо зацікавлених сторін	Відсутні негативні коментарі з приводу діяльності Ковельського СЛПрАТ «Тур».
Врахування коментарів	Відсутні коментарі для врахування з приводу діяльності Ковельського СЛПрАТ «Тур».
Висновок про можливість отримання матеріалу	Через відсутність негативних відгуків вважати можливим отримання матеріалу від Ковельського СЛПрАТ «Тур».

ЗАЛУЧЕННЯ ЕКСПЕРТІВ

Основа системи належної перевірки розроблена незалежним експертом Аллою Оборською. Цим експертом здійснюються також польові перевірки.

Алла Оборська – інженер лісового господарства, кандидат сільськогосподарських наук, понад 20 років практичного досвіду в сфері ведення лісового господарства на державних і комунальних лісгосподарських підприємствах, 13- річний досвід участі в сертифікаційних роботах, зокрема у проведенні верифікаційних аудитів контрольованої деревини. Експерт Національної оцінки ризику контрольованої деревини для України (категорії 1 і 2) відповідно до FSC-PRO-60-002 V 3-0, автор Методичних рекомендацій щодо практичної реалізації вимог стандарту FSC-STD-40-005 V3-1. Відповідає вимогам до кваліфікації експертів за категоріями 1-4.

Для уточнення об'єктів ОЦЗ категорії 3 експертом здійснено консультування з координаторкою проекту «Мережа Емеральд України» Катериною Борисенко (<http://pryroda.in.ua/emerald/>).

АУДИТ ПОСТАЧАЛЬНИКА ЛІСОКОРИСТУВАЧА ТА ПОЛЬОВА ПЕРЕВІРКА

На даний час підприємство має одного постачальника контрольованої

деревини. Польові перевірки Ковельського СЛПрАТ «ТУР» здійснювалися протягом трьох попередніх років під час верифікаційних аудитів за стандартом FSC-STD-40-005 V2-1 із залученням експертів. Під час цих перевірок було встановлено «низький» ризик за категоріями 1-4 та не виявлено суттєвих невідповідностей. Перевіркою 2017 року апробовувалися контрольні заходи СНП підприємства.

Згідно СНП підприємства польові перевірки джерела постачання Ковельське СЛПрАТ «ТУР» здійснюються один раз на два роки. Зважаючи на зміни в оцінюванні ризику та впровадження контрольних заходів нової НОР, у 2018 році польова перевірка із залученням незалежного експерта була здійснена.

Застосовувалися контрольні заходи для зниження ризику за індикаторами з визначеним ризиком категорій 1-4, за винятком 3.4, де функціональна шкала вказує на низький ризик для конкретного джерела постачання.

Проведення аудиту заздалегідь погоджувалося із керівництвом лісогосподарського підприємства, на їхню адресу був надісланий офіційний лист-звернення, у додатку зазначався перелік необхідних для перевірки документів та об'єктів польових візитів, зазначених як верифікатори контрольних заходів у НОР.

Безпосередньо польова перевірка здійснювалася на ділянці, відведеній під вибіркову санітарну рубку; лісосіці, пройденій суцільною санітарною рубкою 2018 року.

Опитування персоналу підприємства та зацікавлених сторін проводилося конфіденційно.

За результатами аудитів складено звіти, форма яких передбачена СНП, польові перевірки підтверджуються фото звітом.

Підсумки оцінки за категорією 1. Незаконно заготовлена деревина

1.1. Права землекористування та землеволодіння

Право постійного користування земельними ділянками лісового фонду державної форми власності засвідчене Державними актами, що були отримані у 1994-1997 роках (за чинним на той час законодавством) та підтверджене у 2016 році Ухвалою Верховного Суду України.

1.3. Планування лісоуправління і лісозаготівель

НОР за цим індикатором ідентифікує ризик у плануванні санітарних рубок. Дотримання вимог законодавства при плануванні лісоуправління і лісозаготівель підтверджене актом Держекоінспекції, польовими візитами, опитуванням персоналу підприємства і зацікавлених сторін. Санітарні рубки

плануються і призначаються за критичної необхідності із дотриманням усіх необхідних процедур. Перелік заходів з поліпшення санітарного стану лісів погоджується обласним управлінням лісового і мисливського господарства та регіональним підприємством лісозахисту (ДСЛП «Херсонлісозахист»). На лісосіці, призначеній у вибіркову санітарну рубку, доцільність відбору дерев до рубки визначена візуально і на основі польової переліскової відомості.

1.4. Дозвільні документи на заготівлю деревини

Законність способу отримання дозвільних документів на заготівлю деревини підтверджена актом Держекоінспекції, польовими візитами, опитуванням персоналу підприємства і зацікавлених сторін. У 2018 році вибіркові санітарні рубки проводилися у орнітологічному заказнику місцевого значення «Радошин». Законність проведення цих рубок підтверджена усіма необхідними дозвільними документами, зокрема Управлінням екології та природних ресурсів Волинської ОДА затверджено Ліміт на використання природних ресурсів місцевого значення. Санітарні рубки на об'єкті ПЗФ проводилися переважно у соснових насадженнях, але керуючись принципом обачності, підприємство застосовуватиме рекомендований контрольний захід – не отримувати деревину від рубок з об'єктів ПЗФ. Обсяги самовільних рубок сторонніми особами не суттєві і виявляються лісовою охороною підприємств, за 2017 рік зафіксовано 22 випадки (78 м³).

1.5. Плата за право користування лісовими ресурсами

Відсутність зловживань при нарахуванні та своєчасність сплати рентної плати за спеціальне використання лісових ресурсів підтверджена польовими візитами, довідкою, опитуванням персоналу підприємства і зацікавлених сторін. На лісосіці, пройденій рубкою, відсутні недоруби чи не вивезена деревина.

1.6. Податок на додану вартість та інші податки з продажів, 1.7. Податок на прибуток

Відсутності порушень при відпуску лісопродукції та нелегальної торгівлі, які занижують податок на додану вартість та інші податки з продажів а також податок на прибуток підтверджено опитуванням персоналу та зацікавлених сторін а також досвідом співпраці попередніх років. Сортименти високої якості зазвичай відпускаються споживачам під контролем їхніх працівників, що посилює контроль за розмірно-якісними характеристиками деревини.

1.8. Нормативні акти, що регулюють заготівлю деревини

Дотримання постачальником нормативних актів, що регулюють заготівлю деревини, підтверджене актом Держекоінспекції, польовими візитами, камеральною перевіркою документації. Організаційно-технічні

елементи проведення рубок (строки і способи примикання лісосік, напрям, сезон і максимальна площа рубок) дотримуються цілковито. Технологічні карти розробляються якісно, дотримання природоохоронних вимог передбачене. Під час польового візиту підтверджене дотримання ключових елементів технологічної карти. На ділянці, пройденій рубкою, зафіксовано залишені окремі дерева (плодові, дуб) і збережений підріст.

1.9. Охоронювані території та види

Виконання постачальником охоронних зобов'язань об'єктів ПЗФ підтверджене актом Держекоінспекції, опитуванням працівників підприємства та зацікавлених сторін. Відомості про території та об'єкти ПЗФ звірені із Державним кадастром ПЗФ <http://data.gov.ua/passport/60109100-d619-4e9a-aa48-2caf4de0d629>. Ці відомості не актуальні, оскільки вказують на наявність шести об'єктів ПЗФ на території лісових масивів підприємства, фактично таких об'єктів три, решта розташовані на площах, переданих у постійне користування іншим лісокористувачам. Інформація підтверджена представником Держекоінспекції у Волинській області. У 2017 році цих три об'єкти внесені до Державного земельного кадастру, виготовлені картки первинного обліку.

1.10. Природоохоронні вимоги

Дотримання постачальником природоохоронних вимог підтверджене актом Держекоінспекції, польовими візитами, камеральною перевіркою документації, опитуванням персоналу підприємства і зацікавлених сторін (додатково верифікатори з індикатора 1.8).

1.11. Охорона праці і техніка безпеки

Дотримання вимог охорони праці і техніки безпеки підтверджене камеральною перевіркою документації, опитуванням персоналу підприємства і зацікавлених сторін. Підприємство має дозволи на виконання робіт підвищеної небезпеки та укладає договори на розробку лісосік лише із СПД, що також мають такі дозволи. Працівники забезпечені спецодягом і засобами захисту. У технологічних картах вимоги з техніки безпеки детально прописані.

1.12. Дотримання трудового законодавства

Дотримання трудового законодавства, окрім консультацій із зацікавленими сторонами, підтверджене опитуванням адміністрації, працівників підприємства і підрядника.

1.16. Класифікація за породами, кількісними і якісними характеристиками

Вірність класифікації порід, кількісних і якісних параметрів деревини підтверджена польовим візитом, опитуванням персоналу підприємства. Зокрема, працівники були проінструктовані про перехід на нові стандарти

обліку лісопродукції. Співставлення фактичних розмірно-якісних характеристик та порід дерев, відведених у рубку, з даними польових перелікових відомостей не виявило відхилень. На момент польової перевірки приймання і відвантаження заготовленої лісопродукції не проводилося, але з практики попередніх аудитів порушення не фіксувалися. Вважаючи, що ризик знижено до «низького», підприємство, однак, впродовж року за сприятливих погодних умов здійснить додатковий контроль за прийманням і відвантаженням лісопродукції уже за новими стандартами.

1.17. Торгівля і транспорт

Здійснення торгівлі з мінімальними корупційними ризиками підтверджене камеральною перевіркою документації, опитуванням зацікавлених сторін, практикою попередніх аудитів. Відпуск продукції споживачам здійснюється як з верхнього, так і з нижнього складу, для транспортування деревини на нижній склад оформлюються ТТН на внутрішнє переміщення. За матеріалами обліку нижнього складу можна прослідкувати, з яких саме конкретних ділянок надходить деревина.

1.19. Митне законодавство

Постачальник експортує лише продукцію переробки з дотриманням митного законодавства.

Верифікатори застосованих контрольних заходів підтвердили зниження ризику за категорією 1 до «низького».

Підсумки оцінки за категорією 2. Деревина, заготовлена з порушенням традиційних прав і прав людини

2.2. а. Заборона на самоорганізацію і ведення колективних переговорів

Відсутність порушення Декларації МОП (Міжнародної організації праці) про основоположні принципи і права на робочих місцях на території відповідних лісових ділянок, окрім консультацій із зацікавленими сторонами, підтверджена конфіденційним опитуванням персоналу і підрядника.

2.2.е. Охорона здоров'я в умовах радіаційного забруднення

Відсутність радіаційно забруднених територій у Постачальника підтверджена опитуванням персоналу та матеріалами лісовпорядкування.

Ризик за категорією 2 знижено до «низького».

Підсумки оцінки за категорією 3. Деревина із лісів, в яких особлива для збереження цінність опиняється під загрозою через господарську діяльність

Одні і ті ж природоохоронні об'єкти можуть класифікуватися як різні

ОЦЗ. Наприклад, територія лісового заказника (ОЦЗ 1.1) входить до Смарагдової мережі як рідкісна екосистема (ОЦЗ 3), і на цій площі є поховання часів козацької доби (ОЦЗ 6). Застосовуючи контрольні заходи, експертом визначався основний статус ОЦЗ і об'єкт розглядався комплексно, тобто, контрольні заходи не дублювалися для одного і того ж об'єкта.

ОЦЗ 1. Ліси, які зростають у межах об'єктів та / або установ ПЗФ

На території Ковельського СЛПрАТ «Тур» розміщені три заказники місцевого значення, загальна площа об'єктів ПЗФ 1934,4 га.

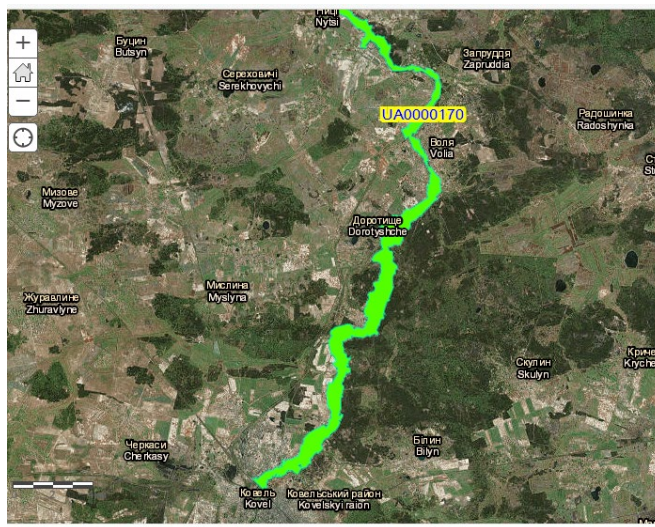
«Соминський» – гідрологічний заказник площею 29,8 га. Охороняється озеро Сомине площею 28,13 га та навколоводні болотяні угіддя. Озеро заросле осотом, рясом, жабурником та іншою болотяною рослинністю, інтенсивно евтрофікується, поступово перетворюючись на болото, на дні накопичуються сапропелеві відклади потужністю 4,5 м. У водах озера росте латаття біле *Nymphaea alba*, включене в Зелену книгу України. Господарська діяльність підприємством на території не здійснюється.

«Гулівський» – гідрологічний заказник площею 304,6 га. Створений для збереження в природному стані болота, порослого рідколіссям із вільхи чорної *Alnus glutinosa*, берези бородавчастої *Betula pendula*, різними чагарниками – місця розмноження водоплавних і навколоводних птахів. Господарська діяльність підприємством на території не здійснюється.

«Радощин» – орнітологічний заказник площею 1600,0 га. Охороняється лісовий масив, що включає вільхово-осикові насадження природного походження 4 бонітету, віком до 60 років, соснові молодняки віком до 45 років та невеликі природні водойми й заболочені ділянки серед лісу. Підлісок сформований ліщиною звичайною *Corylus avellana*, крушиною ламкою *Frangula alnus*. У трав'яному покриві ростуть папороті, злаки, осоки, ягідники. Ліси – місце мешкання і розмноження численних видів птахів: берестянки звичайної *Hippolais icterina*, вівчарика весняного *Phylloscopus trochilus*, вивільги звичайної *Oriolus oriolus*, дятла чорного *Dryocopus martius*, дроздів співочого *Turdus philomelos* і чорного *T. merula*, дрозда-чикотня *Turdus pilaris*, зеленяка звичайного *Carduelis chloris*, зяблика звичайного *Fringilla coelebs*, мухоловки строкатої *Ficedula hypoleuca*, повзика звичайного *Sitta europaea*, синиць великої *Parus major*, блакитної *P. caeruleus* і чубатої *P. cristatus*, сойки звичайної *Garrulus glandarius*, тинівки лісової *Prunella modularis*, а також рідкісних видів, занесених у ЧКУ та додатки Вашингтонської, Боннської, Бернської конвенцій: дятла зеленого *Picus viridis*, луня польового *Circus cyaneus*, підорлика малого *Aquila pomarina*, сиворакші *Coracias garrulus*, шуліки чорного *Milvus migrans*. Проведені вибіркові санітарні рубки відповідно погоджень у соснових насадженнях з дотриманням сезону тиші.

На усі об'єкти ПЗФ є охоронні зобов'язання, їхнє виконання підтверджене опитуванням персоналу підприємства і зацікавлених сторін. Відмітки про обмеження господарської діяльності внесені у Картки первинного обліку об'єктів ПЗФ Державного кадастру. Проведення санітарних вибіркового рубок дозволене.

ОЦЗ 1. Ліси, які зростають поза межами об'єктів та / або установ ПЗФ а також ОЦЗ 3. Лісові території, що містять рідкісні екосистеми та екосистеми під загрозою зникнення, або входять до складу таких екосистем на території підприємства не виявлені. У Ковельському районі ідентифіковано об'єкт Смарагдової мережі 000170 «Заплава річки Турія»:



Згідно детальної звірки з планово-картографічними матеріалами територія об'єкта не поширюється на лісові масиви Ковельського СЛПрАТ «Тур».

ОЦЗ 6. Культурні цінності. Б. Ліси, що відносяться до категорії рекреаційно-оздоровчих, захисних та експлуатаційних лісів

На території підприємства один об'єкт може бути ідентифікований як важливий на місцевому рівні для громади: поховання часів Другої світової війни. Відсутність загроз підтверджена опитуванням персоналу.

Ризик за категорією 3 знижено до «низького».

Підсумки оцінки за категорією 4. Деревина з лісів, які перетворюються на плантації та категорії земель інші, ніж лісогосподарського призначення

Відсутність перетворення підтверджена Декларацією постачальників, опитуванням персоналу і зацікавлених сторін, матеріалами лісовпорядкування і розділом 7.2 статистичної форми звітності 3-лг.

Ризик за категорією 4 знижено до «низького».

Загалом контрольні заходи за категоріями 1-4 забезпечили докази

зниження ризику походження до «низького», отже підприємство може отримувати матеріал від постачальників як контрольований.

Загалом контрольні заходи за всіма категоріями забезпечили докази зниження ризику походження до «низького», отже підприємство може отримувати матеріал від постачальника як контрольований. Згідно СНП підприємства польові перевірки джерела постачання СЛПрАТ «Ковельський «ТУР» надалі будуть здійснюватися один раз на два роки.

ОЦІНЮВАННЯ РИЗИКУ ЗМІШУВАННЯ У ЛАНЦЮГУ

Підприємством розроблена у рамках СНП процедура оцінювання ризику змішування у ланцюгу, яка базується на співвідношенні факторів ризику та їхньої частоти виникнення.

Для простих ланцюгів ризик визначено як «низький» за відсутності факторів ризику, передбачених у СНП. Отже, підприємство може отримувати матеріал як контрольований без застосування контрольних заходів для зменшення ризику змішування у простому ланцюгу (деревину у круглому вигляді напряду від лісогосподарського підприємства).

Оскільки підприємство отримує матеріал із джерела постачання також через постачальника-трейдера, здійснене оцінювання ризику змішування у ланцюгу при транспортуванні і зберіганні.

Ризик визначено як «низький» за відсутності факторів ризику, передбачених у СНП: ланцюг не складний; поставки здійснюються переважно з верхнього складу лісогосподарського підприємства транспортом ТзОВ; за необхідності перевантаження наявний склад, який відповідає необхідним розмірам для розміщення будь-якої партії деревини; договір постачальника із субпостачальником укладений на кількість матеріалу, яка відповідає умовам договору підприємства із постачальником; немає відомостей про факти шахрайства чи зловживань.

Отже, підприємство може отримувати матеріал від постачальника ТзОВ також без застосування контрольних заходів.

ПРОЦЕДУРА РОЗГЛЯДУ КОМЕНТАРІВ ТА СКАРГ ЗАЦІКАВЛЕНИХ СТОРІН

1. Підтвердження одержання скарг – усі коментарі та скарги зацікавлених сторін, отримані будь-якими засобами зв'язку реєструються секретарем директора в журналі вхідної інформації і передаються відповідальному за забезпечення вимог FSC безпосередньо у день реєстрації для внесення у

«Журнал скарг контрольованої деревини»; анонімні скарги не реєструються і не розглядаються.

2. Інформування зацікавлених сторін про процедуру подання скарг – процедура подання скарг розміщується на сайті підприємства для вільного доступу.

3. Надання попередньої відповіді скаржникам – скаржник інформується відповідальним за забезпечення вимог FSC про отримання скарги та термін її розгляду упродовж не більше ніж двох тижнів з моменту реєстрації.

4. Передача скарг, пов'язаних із визначенням ризику – якщо скарга пов'язана не із СНП організації, а з національною оцінкою ризику, вона передається національному представництву FSC в Україні з одночасним повідомленням про це скаржника, про що у «Журналі скарг контрольованої деревини» робиться відповідна відмітка.

5. Проведення попереднього оцінювання для визначення значущості наведених у скарзі доказів використання матеріалу з неприйнятних джерел – якщо скарга стосується СНП, території і джерела постачання, відповідальним за забезпечення вимог FSC проводиться попереднє оцінювання наведених у скарзі доказів з метою визначення значущості фактів, наведених у скарзі, як доказів того, що матеріал може отримуватися із неприйнятних джерел. Якщо скарга визнається незначущою, про це повідомляється скаржнику. Одночасно повідомляється про можливість оскарження дій представників організації та про можливість отримання копій усієї відповідної кореспонденції, яка стосується розгляду.

6. Діалог зі скаржниками – якщо скарга визнається значущою, упродовж двох тижнів від її реєстрації зі скаржником проводяться перемовини з метою вирішення скарги до вживання подальших дій. Якщо у результаті перемовин скаржник погоджується, що його скарга задоволена, це вважається остаточним результатом розгляду скарги.

7. Передача значущих скарг органу сертифікації та Національному представництву FSC в Україні – здійснюється упродовж двох тижнів з моменту отримання скарги; одночасно подається інформація щодо заходів, які вживатимуться підприємством задля вирішення скарги, а також щодо способу застосування застережного підходу.

8. Застосування застережного підходу – у той час, доки скарга перебуває на розгляді, підприємство припиняє отримання матеріалу, якого стосується скарга.

9. Застосування процесу перевірки – для скарги, яка визнана значущою та не вирішена у процесі діалогу зі скаржником, підприємством впродовж

двох місяців з моменту її одержання проводиться за потребою польова або офісна перевірка.

10. Визначення коригувального заходу – якщо у процесі польової або офісної перевірки значущість скарги підтверджується, спільно з постачальником вживаються коригувальні заходи; якщо коригувальний захід неможливо застосувати або постачальник відмовляється його виконувати, він виключається з числа постачальників контрольованої деревини.

11. Перевірка виконання постачальниками коригувального заходу та його ефективності – відбувається переважно у межах двохмісячного терміну розгляду скарги; якщо захід ефективний, матеріал отримується. Якщо корегувальний захід потребує більше часу для усунення причини скарги, то на весь термін його виконання отримання матеріалу також призупиняється.

12. Виключення відповідного матеріалу та постачальників - відбувається у випадку, якщо корегувальні заходи не усунули причини скарги.

13. Остаточне інформування – якщо застосовувалася повна процедура розгляду скарги, скаржник, орган сертифікації та Національне представництво FSC в Україні інформуються про остаточні результати її розгляду після прийняття рішення про можливість (неможливість) отримувати матеріал як контрольований від постачальника, якого стосувалася скарга. Одночасно повідомляється про можливість оскарження дій представників підприємства та про можливість отримання копій усієї відповідної кореспонденції, яка стосується розгляду.

14. Реєстрація та зберігання усіх отриманих скарг та вжитих заходів – покладається на відповідального за забезпечення вимог FSC.

Поштова адреса: 35315, Україна,
Рівненський р-н/обл., смт Оржів,
вул. Заводська 10,

Електрона пошта:
volodymyr.plakhtyna@gmail.com;
Тел.: +380 (67) 363-37-74.

Відповідальний за забезпечення
вимог FSC

Плахтина Володимир Ярославович

