

Роль FSC сертифікації як механізму залучення неурядових організацій до забезпечення відповідального лісогосподарювання: досвід ГО «Екосфера»

ЕКОСФЕРА і лісова сертифікація

- ГО «Екосфера» працює у Карпатському регіоні України з фокусом на Закарпатську область з 1999 року
- Збереження лісового біорізноманіття та цінних лісових екосистем – є одним з напрямків роботи організації
- Досвід у сфері лісової сертифікації FSC організація напрацювала з 2005 року



Громадські організації як зацікавлені сторони

- У процесі лісової сертифікації FSC ГО «Екосфера» представляє:
 - власні інтереси, які полягають у збереженні лісового біорізноманіття та інших цінностей довкілля, а також
 - інтереси місцевих громад, тобто сторін, інтереси яких зачеплено



Чому лісова сертифікація FSC корисна для всіх?

- Лісова сертифікація за схемою FSC – це чудовий управлінський інструмент, який допомагає налаштувати практики господарювання у лісах на принципах сталого розвитку (*балансу економічного зростання, соціального добробуту місцевих громад та збереження довкілля*)
- Національний стандарт лісоуправління FSC включає 10 принципів та 56 критеріїв, намагання відповідати яким допомагають лісокористувачу налагодити усі процеси на своєму підприємстві відповідно до принципів сталого розвитку, а також виключає нелегальну лісозаготівлю
- Варто також наголосити, що сертифікація FSC є добровільною. Тому лісокористувач, заявляючи про бажання сертифікувати своє підприємство, автоматично декларує своє бажання зробити більше на своєму підприємстві, ніж того вимагає чинне законодавство і усталені на підприємстві практики.

Поширені системні проблеми:

- Декларативна прихильність працівників підприємства цінностям і стандарту FSC

Історія з ОЦЗ

Хронологія подій:

- директор лісгоспу затвердив Програму щорічного моніторингу лісгосподарських заходів, серед переліку яких було виявлення ОЦЗ, популяції рідкісних видів та тих, які перебувають під загрозою, репрезентативних ділянок, оселищ рідкісних видів, чужорідних видів
- на той час ми провели дослідження в одному з приміських рекреаційно-оздоровчих лісів і виявили там популяції червонокнижних видів дятлів та птахів інших охоронюваних категорій. Відповідно до намірів лісгоспу, звернулись до дирекції з пропозицією виділити на цій території ОЦЗТ для збереження нововиявлених ОЦЗ, надавши наукове обґрунтування.
- на той час відбувала реорганізація підприємства, зміна керівництва, у зв'язку з чим сертифікат був анульований. Відповідь в.о. директора полягала в тому, що заготівля дров у цьому лісі має більший пріоритет з огляду на те, що лісгосп на даний момент не є сертифікованим.



Шлях до співпраці з лісокористувачем у процесі лісової сертифікації, у рамках цієї історії

Між підприємством та ГО «Екосфера» був підписаний **меморандум про співпрацю** у сферах:

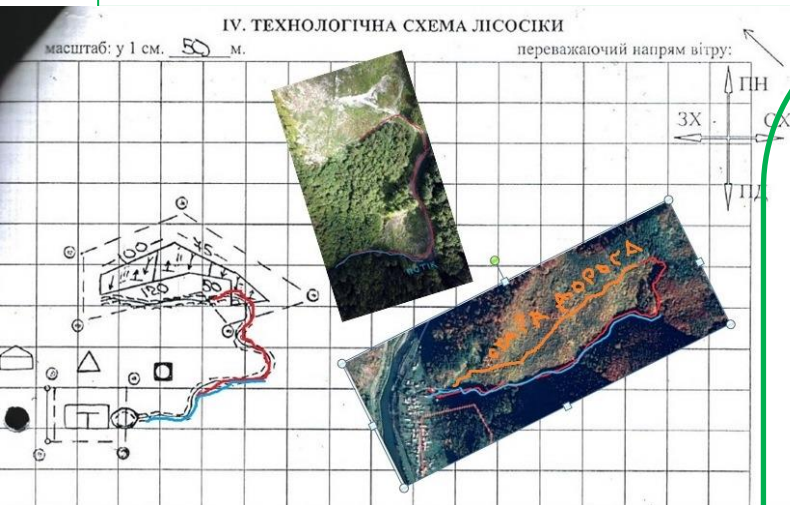
- дослідження і збереження ОЦЗ та інших цінностей довкілля
- в лісовій педагогіці

Отримано сертифікат FSC

- підприємство підготувало всю необхідну документацію щодо ОЦЗ, репрезентативних ділянок та списків ЧКУ
- також розробило процедури вирішення спорів зі сторонами, інтереси яких зачеплено, та взаємодії із зацікавленими сторонами

Минуло 1,5 роки після видачі сертифікату FSC. За цей час було змінено 3-х керівників підприємства і відбулась ще одна реорганізація. Нове керівництво не було зацікавлено у меморандумі. За час органу сертифікації піднімав одне спостереження і зрештою **призупинив сертифікат FSC** через проведення лісогосподарських заходів без оцінки впливу на природні цінності довкілля.

• Ігнорування сторін, чиї інтереси зачеплено



Після скарги в орган сертифікації потоки були розчищені від порубкових решток, лісова дорога на хутір та дерев'яний міст відновлено.



Історія з селом

Хронологія подій:

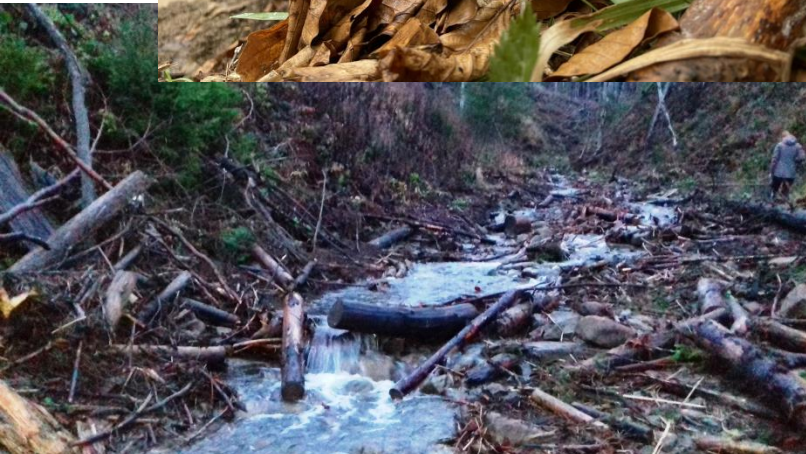
В результаті проведення суцільних рубок над селом під час сильних дощів на село зійшли селеві потоки. Було знесено водою дерев'яний міст, через що було ізольовано кілька хат від села. Почалася глибока ерозія ґрунту вздовж одного потоку. Інший потік, захарашений порубковими рештками, знайшов собі русло по лісовій дорозі і розмив її до материнської породи. Хутір, який з'єднувала з селом ця дорога, опинився відрізаним від села. Селяни неодноразово але безрезультатно звертались до лісгоспу по допомогу у відновленні знесеного моста та розчищенні заваленого потоку й відновлення лісової дороги.

Наші дослідження документації та натурний огляд виявив, що причиною завданих збитків громаді стала не стихія, а дії лісгоспу, які викликали стихію.

Трелювальний волок був прокладений по водотоку, що заборонено законодавством, при тому, що поряд проходила стара лісова дорога, яку треба було розчистити.

Збитки завдані довіллю компенсувати силами лісгоспу неможливо.

• Нехтування цінностями довкілля



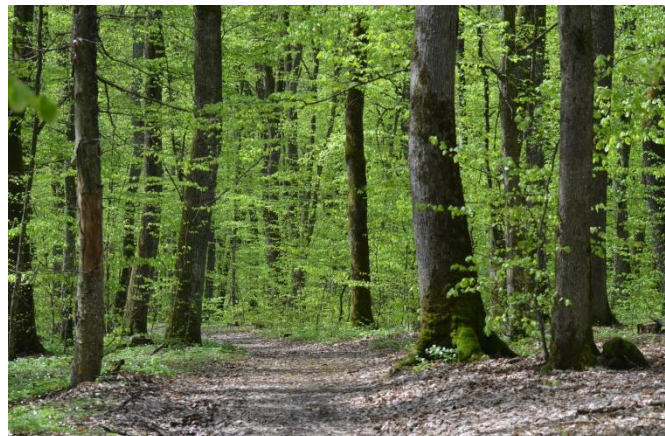
Історії гірських річок, захисних лісів (ОЦЗ 4), видів, які знаходяться під охороною ЧКУ

- трелювання водотоками, облаштування верхніх складів на берегах водотоків
- трелювання через водотоки, особливо в період нересту
- планування суцільних і поступових рубок по місцях локалітетів видів, занесених до ЧКУ (не виділені охоронні зони)
- планування траси нових лісових доріг без оцінки цінностей довкілля, включно з видами, занесеними до ЧКУ, водотоками, старовіковими деревами, наявними ОЦЗ та репрезентативними ділянками
- втручання у ПЗФ

• Ігнорування зацікавлених сторін

Поширені проблеми у взаємодії із зацікавленими сторонами:

- Погане пасивне інформування (більшість лісокористувачів не мають власних веб-сайтів, інформація на загальному сайті часто є недостатньою, тому виникає потреба в отриманні додаткової інформації)
- Обрання тактики ігнорування: невідповідання на офіційні запити, звернення, листи; часто доводиться спілкуватись через орган сертифікації і це проблема.
- Не розуміння суті залучення зацікавлених сторін
- Протиставлення: «погана» громадськість – «хороша» громадськість. Намагання отримати листи-підтримки, підписи в актах, просто створення масовки на круглих столах чи натурних обстеженнях за рахунок представників громадських організацій, діяльність яких не пов'язана з лісовою сферою, які не знають, що таке лісова сертифікація, які не ходять на натурні перевірки і чекають в машинах під лісом. Це не має бажаного ефекту.
- Підписування меморандумів з громадськими організаціями заради отримання сертифікату без жодних намірів мати взаємовигідну співпрацю



Чому механізм FSC сертифікації у вирішенні проілюстрованих проблем не у всіх випадках є успішним?

- Розпочинаючи свій шлях в сертифікації дуже важливо почати його у своїх головах: без прийняття і усвідомлення факту, що на підприємстві не все ідеально і підприємству ще є куди рости і змінюватись, а в цьому допоможе йому саме сертифікація FSC, не варто нічого розпочинати.
- Помилкою є сприймати лісову сертифікацію лише як інструмент отримання сертифікату FSC для торгівлі деревиною.
- Негативно впливає часта зміна керівництва лісогосподарських підприємств, де немає практики наступництва в управлінні.
- Надлісництво – є суб'єктом лісової сертифікації, утримувачем сертифіката FSC, але керівник не приймає самостійні рішення. Керівництво надлісництва може бути зацікавлене в сертифікаті і готове йти на компроміси, але не приймає рішення самостійно.

Дякую за увагу!

